

いよいよ夏本番 本格的な暑さに備えて体調を万全に調えましょう



JALしもつけ



毎月18日は「3食ごはんの日」  
旬の夏野菜をモリモリ食べて夏も元気に過ごしましょう



ナスのプランター栽培に挑戦 第6回女性大学野菜作り講習会にて

特集

第22回通常総代会を開催 …2

新役員体制紹介 …4

しもつけ



組員 各位

新型コロナウイルスの感染拡大に伴い、対面配達による感染リスクをできるだけ避けるため、ポスト等への投函による配達を実施しております。ご理解・ご協力をお願い申し上げます。

ホームページ



facebook



instagram



<http://www.ja-shimotsuke.jp/>

# 上程された 7議案 すべて承認

特集

## 昨年引き続きコロナ禍の中 規模縮小 第22回通常総代会開催

JAしもつけは5月28日、栃木市栃木文化会館小ホールで第22回通常総代会を開きました。



神永信男組合長は、あいさつで「農業とJAを巡る情勢は、多くの課題を抱えている中ではあるが、農業と協同組合運動を次世代に繋げていくことが私たちの最大の使命」と強調した上で「『農業者の所得増大』『農業生産の拡大』『地域の活性化』の3つの柱を中心に、今後とも自己改革に全力で取り組む所存」と決意を新たにしました。

昨年に引き続き、コロナ禍の中会場での感染防止に努め、規模を縮小しての開催となりました。また、総代の皆さまには書面による議決への協力を呼び掛けました。総代をはじめとする組合員の皆さまには、今年も総代会運営にあたり多大なるご理解・ご協力を賜り、まことにありがとうございます。

### 総代会提出議案

- 第1号議案 【報告事項】 令和2年度貸借対照表、損益計算書、注記表及び附属明細書の内容並びに会計監査人の監査報告及び監事の監査報告について  
【決議事項】 令和2年度事業報告及び剰余金処分案の承認について
- 第2号議案 定款の一部変更について
- 第3号議案 共済規程の一部変更について
- 第4号議案 令和3年度事業計画の設定について
- 第5号議案 役員選任について
- 第6号議案 退任理事及び監事に対する役員退任給与金の支給について
- 第7号議案 令和3年度理事及び監事の報酬について



出席者同士の間隔を十分にとりました

## Contents

2	特集 第22回通常総代会を開催	10~11	しもつけトピックス
3	組合長あいさつ	12	しもつけ文芸
4~5	新役員体制紹介	13	直売所通信
6~7	総代会書面が出た意見・要望	14~19	しもつけインフォメーション
8~9	みんなのひろば	20	今月のお楽しみ

JAしもつけ 7月号 2021.7

267  
No.



## 就任のごあいさつ



下野農業協同組合  
代表理事組合長 長 昌光

この度の役員改選で代表理事組合長に就任いたしました長昌光です。微力ながら全力を挙げて職務に邁進する所存でありますので、皆さま方の一層のご指導とご支援を心からお願ひ申し上げます。

さて、昨今の農業を取り巻く情勢を見ますと、新型コロナウイルス感染症拡大による農畜産物の消費減退や価格下落が長引き、農業の経営基盤の維持においても大きな影響を受けております。また、高齢化に伴う農業人口の減少や後継者不足や耕作放棄地の拡大、食料自給率の低迷など課題が山積しております。

このような状況の中で、JA

しもつけでは「農業者の所得増大」「農業生産の拡大」「地域の活性化」を基本目標

に、組合員・地域の皆さまとの話し合いを徹底し、不断の自己改革を着実に推進することと、「持続可能な農業」と

「豊かで暮らしやすい地域社会」の実現に向けて、役員一丸となって取り組んでまいります。

今後とも、組合員や地域の皆さまに信頼される、そしてご利用いただけるJAを目指し、事業に取り組んでまいりますので、皆さまのより一層のご支援・ご協力をお願いいたします。

## 退任のごあいさつ



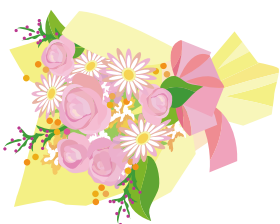
下野農業協同組合  
前代表理事組合長 神永 信男

この度、令和3年5月28日、第22回通常総代会において、役員定年制により代表理事組合長を退任することとなりました。これまでの3期9年にわたり、組合員の皆さまには、多岐にわたりご指導・ご鞭撻を賜り、今日まで至ることができました。

思い返しますと、この9年間にTPP（環太平洋経済連携協定）をはじめとする国際貿易交渉をめぐる情勢、新たな米政策への転換、農協改革への取り組み、毎年のように発生する自然災害の頻発など農業を取り巻く状況は多くの難題を抱えてきました。

その中で、当JA管内では北部水稻育苗センターの新設や壬生地区トマト選果施設の更新、栃木駅前支店の新設や大平支店のリニューアルオープンなどを果たすことができました。

今後も地域の食と農をつなぐJAしもつけをよろしくお願ひ申し上げるとともに、組合員の皆さまのご健勝とご多幸をご祈念申し上げます。



# 新体制が スタート

第22回通常総代会にて新役員（理事28人、監事6人）が選任されました。また、総代会後の臨時理事会・監事会において、常勤役員と代表監事を選任。新代表理事組合長に栃木地区の長昌光氏。代表理事専務に岩舟地区の野口浩志氏。代表監事に栃木地区の大橋良久氏が就任しました。

なお、このページでは、各委員会の新役員体制についてご紹介いたします。

代表理事専務  
野口 浩志  
(岩舟)



代表理事組合長  
長 昌光  
(栃木)



常勤監事  
高橋 輝好  
(全区)



常務理事  
信用・共済担当  
高久 春男  
(全区)



常務理事  
総務・経済担当  
柴田 久雄  
(全区)



## 常勤役員

## 企画総務担当理事委員会

賀長 勝彦  
(壬生)



藤平 昭男  
(都賀・委員長)



寺内 一雄  
(栃木)



野原 保  
(栃木)



綾部眞理子  
(全区・女性会)



佐山 正男  
(岩舟)



大橋 博  
(藤岡・副委員長)



椎名 博  
(大平)





## 宮農経済担当理事

小堀 貞雄  
(藤岡・委員長)



柏倉 美治  
(大平)



早乙女 誠  
(壬生・副委員長)



馬場 久雄  
(栃木)



片柳 武  
(全区・生産組織)



清水 利通  
(全区・生産組織)



増山 敬之  
(全区・青壮年部)



刀川 正己  
(壬生)



金田 京子  
(壬生)



寺内 崇浩  
(栃木)



島田 哲夫  
(栃木・委員長)



大塚 和子  
(全区・女性会)



菅井 寛  
(岩舟・副委員長)



中田 治夫  
(藤岡)



三柴 一男  
(大平)



## 信用共済担当理事

## 監事会

石川 美智男  
(全区・員外監事)



池澤 好則  
(岩舟)



野口 清  
(大平)



大山 登  
(壬生)



大橋 良久  
(栃木・代表監事)



佐藤 哲雄  
(都賀)

宮農経済担当理事委員会の佐藤哲雄理事(都賀地区)が、令和3年6月11日(金)にご逝去されました。謹んでお悔やみ申し上げますとともに、ご報告させていただきます。

# 第22回通常総代会「要望書」で寄せられた主な意見・要望等と回答

第22回通常総代会においては、新型コロナウイルス感染症の感染拡大が再度懸念される状況から、規模を縮小して開催し、総代の皆さまに書面議決へのご協力をお願いするとともに、当JAの事業運営についての「要望書」を同封して、ご意見・ご要望を募りました。つきましては、その中から主なものを取り上げ、それに対する回答をまとめましたので、ご報告いたします。

## 【宮農部門】

### 大平地区

**Q** ライスセンター利用者です。個人で粉摺ができないため全量ライスセンターを利用していますが、米粉米・くず米等を特有利に販売していただきたいです。

**A** 米の需給緩和を受け、3年産は新規需要米の取扱いが拡大します。生産者手取りの観点から、米粉用米、くず米ともに販売先と取引条件等の交渉を進めてまいります。

### 藤岡地区

**Q** 私は76歳で、まだ農業はできると思いますが、いつかは年齢には勝てずできなくなると思います。子どもはサラリーマンで脱サラして農業をやってくれとは言えませんが、多くの農家が同じ境遇だと思えます。大規模農家も多数いますが、まだまだ少ないと思います。耕作放棄地が出てきてからは遅いので、旧栃木市でやっているようにJAが請け負って、田畑を守っていただければと日々考えています。

**A** 農業者の高齢化と後継者不足等により耕作放棄地の増加が懸念されます。JA出資型農業法人グリーンファームしもつけにて農地受託を進めてまいりましたが、面積も150haを超えとなり限界を迎えつつあ

ります。今後、JAとしては地域担い手との十分な話し合いを原則に、永続的に地域水田農業の維持を図るべく新たな出資型農業法人の在り方について検討協議の準備を始めてまいります。

### 岩舟地区

**Q** 岩舟地区内の直売所の新設をJAはやる気があるのでしょうか。食育の観点から子どもたちの食の大切さ、健全な身体には健やかな心が宿るとの考え方から、小・中学校の給食用食材の供給をJAは再開するべきだと思います。

**A** 現在のところ当地区への直売所の建設は考えておりません。しかしながら、これからの直売所事業を広域的に展開する必要も考慮し、将来のしもつけ管内生産者の拠点となり、安定的に集客の見込める、新たな「新店舗」の建設に向け計画を進めております。本年度中には「事業説明会」が開催できるものと思っております。また、子供たちへの食育もJAの大きな役割でもあります。岩舟地区学校給食への食材提供の再開にむけ行政と協議検討を重ねていくとともに、中核店舗を基軸として更に食の安全安心を発信してまいります。

## 【経済部門】

### 栃木地区

**Q** 購買店舗で商品を購入する際、その都度受領印やサインを求められるため、印鑑の廃止を検討してはいいでしょうか。

**A** 購買品供給時のサインについては、商品の受領確認、口座振替時の名義確認のために頂いております。また、毒劇物農業の受け渡し時には受領印の押印が法律で定められております。受け渡し後のトラブル防止のためにも、今後ご協力をお願いいたします。

### 岩舟地区

**Q** 資材の価格がやや高いように感じます。商系販売店と比較してもJAの方がどうしても高いと思いますので、検討が必要であると思います。ホームセンターの商品と品質は違うと思いますが、間に合わせの物はホームセンターで購入してしまうことが多々あります。

**A** 新たな仕入れ先の選定や商系販売店の価格調査を行い、資材価格の引き下げに努めてまいります。

## 【企画部門】

### 栃木地区

**Q** 行政では印鑑使用の改廃が進んでいますが、当JAもそろそろ検討してみたいかがでしょうか。

**A** 行政手続きのデジタル化に向けたペーパーレス化や「脱ハンコ」の取り組みが進んでおりますが、当JAにおいても「法人JAネットバンク」により、押印が不要な電

子証明による事務合理化や、利用者のご負担軽減に向けたタブレット端末での電子サイン、キャッシュレス手続きの導入（共済事業）などに取り組んでおります。

## 【藤岡地区】

**Q** 農協改革に伴う農協法改正時にも言われたことですが、JAの理念は農家の所得を上げることが第一です。現在、当JAにおいては、信用事業により利益を出していることが明らかですが、今後は農業関連事業の利益を大きくしていくことが必須だと思います。

**A** JAは信用事業を譲渡あるいは代理店化し農業関連事業に集中すべきといった意見が国の規制改革推進会議でも議論されました。その場合、資金調達が困難になることから、農業関連施設への新規投資や改修が難しくなることや農業資金等の融資も従来のようにできなくなることから、当JAでは引き続き信用事業も含めた総合事業を継続することとしています。一方で、金融環境の悪化等から、これまでのように農業関連事業の赤字を信用共済部門の収益で補填することも難しくなっておりますので、ご指摘のとおり農業関連事業のさらなる収支改善に取り組み、持続可能な事業基盤の確立に向けて取り組んでまいります。

## 【総務部門】

### 栃木地区

**Q** 今回の役員改選で常勤役員はかなり入替になると思いますが、本来のJAの姿、職員のためのJAでなく、組合員のためのJAになるよう切に望みます。

**A** 地域農業を中心に地域社会のパートナーとして、真摯に組合員と向き合っております。



**Q** 総代会資料を配るにしても名簿があり  
ません。参考までに、農業共済組合や土地  
改良区は、その都度名簿を付けてくれます  
JAもJA委員が変わるので、その都度付  
けてほしいと思います。  
**A** 資料を配付しやすくするための体制を  
整備してまいります。

### 都賀地区

**Q** 第5号議案の役員選任について、特別  
な利害関係がJA運営に支障がないよう対  
策をお願いします。  
**A** 協同組合は組合員によって運営される  
民主的な組織体であります。そのため、J  
A運営について特別な利害関係による支障  
がないよう公平・公正に行ってまいります。  
**Q** 健全経営ができていますか。先輩理事  
が残した地元の倉庫の利用の仕方等につ  
いて説明してください。

**A** 自己資本比率（剰余金処分後）は、自  
己資本の増強等（内部留保の充実）に取り  
組み、農林水産省令の基準を大きく上回る  
14.46%となり、経営の健全性を確保  
しています。また、健全経営を行うため、  
建物等の固定資産につきましては、計画的  
に取得・売却を行っております。

### 藤岡地区

**Q** 実践的能力者、学識経験者として元J  
A職員の理事への選任は好ましくないと  
思います。一般農業者から広く選任すべ  
きであり、それが組合員のJA事業への参加に  
繋がると思います。元JA職員の理事・監  
事の配置は極力少なくすることが必要であ  
ると思います。一部の人たちによるJA経  
営に思えてなりません。

**A** 役員選任の基本的な考え方として、そ  
れぞれの職務内容と責任範囲などを考慮し、

法令遵守や十分なリスク管理能力、さらに  
社会通念に照らし十分な社会的信用を有す  
るものとしており、特に選任の範囲を狭め  
ていたり、積極的に元JA職員を登用して  
いるわけではございませんので、ご理解の  
ほどをお願い申し上げます。また、平成28  
年4月1日に農協法が改正となり、理事の  
過半は「認定農業者」または「実践的能力  
者」とすることが定められており、農業者  
の所得向上に向けた経済活動を積極的に進  
めるようになっております。

### 【人事部門】

#### 栃木地区

**Q** 女性の管理職を少しでも増やしてくだ  
さい。園芸作物などは女性の仕事割合が多  
いので、女性の声を反映させて楽しく働け  
るようサポートをしてください。

**A** 「女性活躍推進法」に基づき、女性管  
理職の割合を高めるよう行動計画を策定し  
ており、目標達成に向けて取り組んでま  
います。

**Q** 第6号議案の退任給与が高額すぎる  
ように思います。第7号議案の理事の報酬  
農業委員と同額ぐらいの金額です。

**A** 退任給与と金については、「役員退任給  
与金積立・支給規程」に基づき定められて  
おります。在任年数により、積立・支給す  
ることになりますので、年数に応じた金額  
となります。また理事の報酬につきましては  
は、行政、中央会、学識経験者を構成員と  
する「役員報酬審議会」からの基準（答  
申）により定めておりますが、その基準や  
県内JAと比較して、しもつは低い金額  
となっておりますのでご理解願います。

### 都賀地区

**Q** 第6、7号議案の退任理事及び監事に

対する役員退任給与及び報酬は、理事会・  
監事会に一任ではなく就任年数により明文  
化すべきであると思います。

**A** 退任給与と金については、「役員退任給  
与金積立・支給規程」に基づき定められて  
おります。総額については総代会にて承認  
いただきますが、個別の金額については在  
任年数による積立・支給基準がございます  
ので、その基準に基づいた支給となります。

### 壬生地区

**Q** 役員報酬を減らした方が良いと思います。

**A** 役員報酬については、行政、中央会、  
学識経験者を構成員とする「役員報酬審議  
会」からの基準（答申）により定めており  
ますが、その基準や県内JAと比較して、  
しもつは低い金額となっております。ま  
た役員定数削減を経て、それぞれの責任度  
合いも変化しておりますので、ご理解願  
います。

### 大平地区

**Q** 第6、7号議案について、理事・監事  
は年間何日出席するのですか。報酬を理事  
たちで決めるとはどういうことでしょうか。

仲間同士で決めていればどうにでもなるの  
ではないでしょうか。総会に案として提示  
されますが、少数の人が変だと思ってい  
ても、他の人が何も意思表示しなければ  
通ってしまうのは分かってはいますが、非  
常勤として高額ではないでしょうか。さら  
に退職金とは何ということなのでしょう  
か。今年度はリースセンターの利用料も値上  
げすると聞いていますが、理事たちは一般組  
合員の代表であり、少しは組合員のことを考  
えてほしいです。

**A** 役員報酬については、行政、中央会、  
学識経験者を構成員とする「役員報酬審議

会」からの基準（答申）により定めており  
ます。また退任給与と金につきましては「役  
員退任給与金積立・支給規程」に基づき定  
められております。理事、監事の出席につ  
きましては、各担当理事委員会や理事会、  
監事会、また監査や県検査の対応や棚卸の  
立会など、年間数十日ございます。頂いた  
貴重なご意見として、今後検討してまい  
ります。

### 【リスク管理部門】

#### 栃木地区

**Q** 新型コロナウイルス感染症の感染拡大  
が心配される状況において、組合長ならび  
に職員の方々には感染防止対策に懸命なる  
ご努力をお願いし、今後とも安全・安心な  
JAであってほしいと思います。

**A** 役職員の新型コロナウイルス感染症拡大  
防止対策として、毎日の検温・マスク着  
用・こまめな消毒等の感染拡大防止対策を  
実施しております。また、体調を崩した場  
合は、リスク管理部より自宅待機指示や  
抗原検査キットを使用した早期感染確認が  
できる態勢を構築しております。組合員・  
利用者の皆様に、安全・安心なサービスを  
お届けできるよう感染拡大防止・役職員の  
体調管理体制を強化してまいります。

### （最後に）

この度は、多くの皆さまから貴重なご意  
見・ご要望をいただき誠にありがとうございました。  
今回掲載できなかった内容につ  
いても、現在関係部署による対応の検討を  
進めており、今後のJA事業運営の参考に  
させていただきますので、今後ともご理  
解・ご協力をお願いいたします。



# ひろば

## 葬祭ホールで \*



# フラワーアレンジメント



JAしもつけ葬祭センターは6月13日、「ひらやなぎホール」でフラワーアレンジメント体験教室を開きました。JAの葬儀特別会員制度である「みどりの会」の会員で、事前に申し込んだ15人が参加。感染対策を十分に行う中、プロの生花店スタッフの指導のもと、フラワーアレンジメントの基本を学びました。



フラワーアレンジメントを楽しむ参加者



同様の体験教室は今回が2回目の開催となります。初回は13人が参加し、大変好評を得たため、今回の開催につながりました。

講師は、前回と同様に地元の生花店「(有)フローリストアイ」の須田茂美社長とスタッフ2人の合計3人が務めました。

参加者は講師の指導のもと、直径およそ15cmのバスケットに置いたオアシスに、バラ・ヒマワリ・アルストロメリアなど8種類の花材を順番に挿しました。色や高さのバランスを見ながら、周りの参加者と自らの作品を見比べながら作業を進めました。

講師は「今回の教室をきっかけに、基本的なフラワーアレンジメントの知識や技能を学び、家庭でもぜひ挑戦してほしい。より多くの人に、少しでも花に親しんでもらえれば」と期待を込めました。

✉ 岩舟/Y・Tさん/82歳/女性

今年はパッションフルーツを植えないつもりでしたが、家の前を通る方たちが「今年は緑のカーテンやらないのですか」と聞いて来たので、今年もパッションフルーツを植えました。毎日、成長を見守るのが楽しみです。

📖コメント

気になって画像検索しましたが、パッションフルーツのグリーンカーテンは、思った以上に繁茂するんですね。毎年楽しみにされている通りがかりの方たちのためにも、今年も大切に育ててくださいね。



✉ 大平/S・Kさん/69歳/女性

10年位前に那須塩原のハンターマウンテンで買ったユリの花が今年もきれいに咲いてくれてうれしいです。

📖コメント

10年も昔のユリの花がいまだにきれいに咲いているとは、植物の生命力と母情を込めて育てられているS・Kさんの情熱に脱帽です。来年もきれいなお花が咲くのが楽しみです。



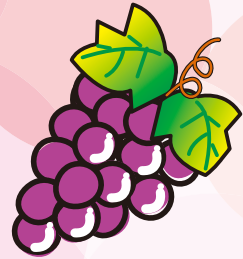
このコーナーでおしゃべりをしませんか。農作業のこと、子育てのこと、介護のこと、またJAについてのご意見など、今感じていることや思っていることをお便り下さい。(掲載できない場合もあります)

### 読者からのお便り

# ハウスブドウのシーズン到来

# みんなの

## 福田富一栃木県知事に報告 岩舟町ぶどう生産出荷組合が 県庁を表敬訪問



ハウスブドウの出荷が始まったことを報告すべく、岩舟町ぶどう生産出荷組合は6月14日、栃木県の福田富一知事を表敬訪問しました。同組合の佐山猛夫組合長をはじめとする役員3人、JAしもつけの長昌光組合長らJA役職員3人の合計6人が参加。収穫したてのハウスブドウ詰め合わせと「マスカット・ベリーA」を使ったワインを贈りました。

訪問にあたり、佐山組合長が、今年は天候にも恵まれ、良質な出来に仕上がったことを報告し、知事にブドウを手渡しました。ブドウを受け取った福田知事は「毎年、岩舟地区のブドウが届くと、徐々に夏が近づいたと実感します。日々、組合をリードし、生産を盛り上げている佐山組合長に敬意を表します。今後も良質なブドウを消費者に届けてください」とエールを送りました。

その後、今年産の作柄や産地情勢に関する情報交換をした後、散会しました。



福田富一知事(写真右)にブドウを手渡す佐山猛夫組合長

## 読者からのお便り

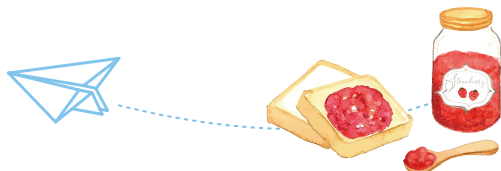


岩舟/H・Kさん/71歳/女性

先月号の広報誌に「菜の花会」のイチゴジャムに関する記事が載っていましたが、私も何年かぶりにイチゴジャムを作ってみました。自家製のジャムは甘すぎないので、家族にも好評でした。手作りするのには手間がかかり大変ですが、その分美味しくできて満足です。

### コメント

やはり自家製ジャムの魅力は、ご自身の好みの甘さに調整できることですね。既製品にはない、素朴な味わいが楽しめるので、私も手作りジャムが大好きです。



壬生/Y・Hさん/71歳/女性

やっと新型コロナワクチンの接種日が決まりました。7月末までに高齢者の接種を終えると言われていたのですが、私の2回目の接種は8月に入ってからです。接種できることが分かったので、その日を待ちましょう。

### コメント

本当に一日も早く、一人でも多くの人たちにワクチン接種がなされて、効果が発揮されれば良いですね。コロナが終息するそれまでは、みんなで引き続き感染対策を徹底し、この難局を乗り切りましょう。



栃木/S・Sさん/74歳/女性

毎年、農繁期が終わると、主人や友達と温泉や旅行に出掛けたものですが、コロナのためにどこにも行けず、我慢の日々です。オリンピックもどうなるか心配ですね。

### コメント

昨年、今年とコロナ禍により旅行をすることにに対して気が引ける状況が続いているかと思います。来年こそは、旅行に行ける世の中になってほしいですね。その際には、今まで自粛してきた期間分までしっかりと骨休みしていただきたいものです。



# 生産組織統合後初の出荷反省会

## JAしもつけ苺部会

JAしもつけ苺部会は6月15日、アプロニーで2021年産の出荷反省会を開きました。部会役員、市場関係者、県職員、JA役職員らが出席。昨年9月の生産組織統合後初のシーズンを終えて、生育状況や販売経過・実績を確認するとともに、次年産に向けた課題について話し合いました。

生育状況について、県下都賀農業振興事務所は「育苗期の初期生育が緩やかで、その後の花芽分化の遅れが発生。さらに、定植後の日照不足により生育が遅れ、初出荷時期も例年比で1週間程度遅れた。ただ、その後天候に恵まれ、出荷は後ろ倒しとなったものの、生育は順調で、例年より玉伸びも良好だった」としています。

また、販売経過について、JA全農とちぎは「12月上旬までは生育の遅れにより、前年を下回る数量となったものの、その後回復し、前年を上回り、年内は数量増の単価高となった。また、年明けから暖候期にかけて、総じて数量増の単価安で推移した」との見解を示しました。



会に先立ってあいさつに立つ梁島部会長

# 第2回夏秋ナス新規栽培者講習会

## JAしもつけナス部会

JAしもつけナス部会は6月8日、都賀地区で第2回夏秋ナス新規栽培者講習会を開きました。今後の予定者を含む新規栽培者、部会役員、県職員、JA職員ら11人が参加。同部会の青木榮二部会長のほ場を会場に、定植初期の管理として仕立てや誘引、芽摘みの作業手順を学びました。

講習では、実際に定植した苗木を使い、主枝4本を選び仕立てる方法や誘引作業の手順について学びました。講師は、青木部会長と県下都賀農業振興事務所経営普及部野菜課の堀江收一副主幹が務めました。参加者は、講師の説明を熱心に聴き、不明点などについて積極的に質問しました。また、今後に向けて病害虫や雑草の防除対策についても説明を受けました。



講師（写真左から2番目）から説明を受ける参加者



# 大平地区でもハウスブドウの出荷がスタート 本格出荷に向けて目ぞろえ会実施



目ぞろえに臨む生産者ら

岩舟地区に続き、大平地区でも6月3日、ハウスブドウの初出荷を迎えました。昨年より5日遅く、例年より1週間程度遅い時期の初出荷です。初日は、大平町ぶどう組合の生産者2人が種ありハウス巨峰等合計43箱を出荷。即日、県内の市場に送りました。

また、本格的な出荷が始まるのに先駆けて、同月1日に行った統一目ぞろえ会には、生産者、県職員、JA職員ら20人が参加。現物目ぞろえでは、重量や糖度を計測した上で、着色や糖度などの出荷規格やパックへの詰め方、その他の出荷時の留意点について確認しました。参加者は、積極的に議論し、しっかりと目を合わせました。

同組合の須藤勲組合長は「今年の作柄は天候にも恵まれ、味・品質ともに自信を持って出荷していきます」と強調した上で「ぜひとも多くの消費者の方にご賞味していただきたいです」と期待を込めました。



## たった30分で不安を解決!!

お葬式って何から始めるの？

ご葬儀についての「心配・不安」はございませんか？

JAしもつけへご相談下さい!

これからの事や、もしもの時のために、資格をもつスタッフがご相談に対応いたします。

●終活カウンセラー●供養コンシェルジュ●遺品整理士●葬儀ディレクター在籍

終活相談無料

ご葬儀事前相談無料

知って良かった！  
葬儀のあんな事、  
こんな事。

事前相談の  
3つの  
メリット

いざという時のために、事前相談をされる方が増えています。

### ① いざというときに慌てることなく対応できる。

事前相談の中で、会場や会葬者のある程度の目安を決めておくことで、万が一の時の心の負担を軽減することができます。

### ② 葬儀費用に関する不安が解消される。

事前相談では、ご要望に応じた内容でのお見積書を提示いたしますので、葬儀費用の目安がわかり、費用への不安が解消できます。

### ③ その人らしい葬儀を実現できる。

事前に要望を確認し、相談をしておくことで、その人らしい葬儀を実現し、会葬者一人ひとりに故人の人生を偲んでいただく、心のこもった葬儀の実現が可能です。

詳細はホームページで確認できます。

JAしもつけ葬祭センター

栃木市平柳町 2-23-7

・葬祭センター 29-1788

・アトラス壬生ホール

82-6556

・藤岡中央ホール 62-5211

ja-shimotsuke-sousai.jp



## JAしもつけ「みどりの会」会員募集中

入会金1,000円  
のみで永久会員 年会費0円

祭壇コース・供物の割引等様々な特典がございます。

さらに

ご入会頂いた方に5,000円分の  
「供物割引券」を呈呈致します。

特別価格  
の  
日帰旅行  
のご案内

JAまつり  
感謝祭  
へのご招待

祭壇コース  
割引!

お供物は  
会員価格で  
ご提供

市役所  
手続き  
代行

仏壇・仏具  
特別価格

寺院等  
のご紹介

多種相談

詳しくは各ホールへ直接お問い合わせください。

# しもつけ文芸

## 俳句

紫陽花が好き父母の笑み懐かしむ

森田フジ子(藤岡)

惜春の白き花びら散り逝きし風(か)に

森田恵代(藤岡)

### 【壬生俳句愛好会】

打水にとび込み子猫にげもせず

夏暑し素顔の巫女の束ね髪

甘い水苦い水あり恋蛩

生き返り爺水鉄砲でまた撃たれ

物音の途絶へし午後の暑さかな

虹消へて婆さま何か言つて居る

いとうたけし

山 川 都

木村 伝一

金 子 恵

渡辺八枝子

伊沢克明

### 【渋柿栃木支部】

下野の戒壇院や真竹の子

初なすび先づ仏前に供へけり

老鶯の谷渡り聞く眉剣坂

足音に群れよる鯉や青葉光

建立の恩師の句碑や風薫る

一山の空をくすぐる今年竹

濃紫陽花五代を繋ぐ屋敷神

生かされて生きて卒寿や五月晴

好きな物選ぶカタログ母の日に

岩瀬とき子

熊倉敬枝

川俣ミチ子

大出義子

関口了平

田中政子

館 野 操

栃木光歩

関塚トヨ子

### 【大杉句会】

宇都宮の二荒山や夏越祭

低頭し総社の茅の輪潜りけり

神明宮茅の輪くぐりて浄めけり

透きとほるじゃんけんの声夏帽子

赤子だき嬉しき夫婦夏越かな

植田行くふれ合ひバスや老人

大橋正義

栃木光歩

知久新一

福田千代

高橋みち子

佐藤榮江

### 【三杉句会】

美田、豊田、瑞穂、穂積の青田かな

狸来て水飲む庭や月見草

田植機のワンマンショーや無観客

草掻りいたち(ご)の老人

栃木光歩

大橋正義

熊倉三朗

熊倉敬枝

## 川柳

夏草のしぶとさ強さ舌を巻く

雷鳴に急ぎ干し物部屋に込む

G7に押されて廻る五つの輪

七夕祭願いは大きく軒の下

上岡隆三(藤岡)

黒須笑夢(大平)

佐武朗(岩舟)

廣瀬進一(岩舟)

## 短歌

コロナ禍の接種の予約決った日娘(こ)に連れ

られて病人となる

さよならと言はず又ねとタッチしてDサービスよ

り帰る友友

午後陽を浴びつあぜみち歩みゆく広がる稲田

に目を見張りつつ

雨止めば蝶が飛び出す庭先に疲れ知らずにひ

ねもす遊ぶ

一日も早いコロナの終息願ひ終日(ひねもす)火

燵で時代劇視聴

晴天に恵まれビール麦刈り終り後に水引き田

植と急ぐ

竜頭の滝の水紫に染め流すトウゴクミツバつじ

ひた咲きて

夏野菜花光り浴びすくすくと豊に実のり恵み

糧と成る

石川トク(藤岡)

金子喜枝(大平)

安生ひでお(都賀)

永田良子(大平)

田島昭治(栃木)

田島歌子(栃木)

毛塚雪(都賀)

金子喜枝(大平)

安生ひでお(都賀)

短歌・俳句・川柳の投稿は各支店または本店総務課まで  
どしどしお寄せ下さい  
締め切りは毎月8日、一人一首(句)でお願いします。  
作品は楷書で丁寧に書いてください。

地域高齢者の「いきがい」を  
暖かな思いやりでサポートします

JAしもつけにおまかせください

まずはお気軽にお問い合わせ・  
ご相談を

JAしもつけ 営農経済部福祉課 ☎0282(20)8827  
JAしもつけ 居宅介護支援サービス  
JAしもつけ 訪問介護サービス  
JAしもつけ デイサービスセンター「ひだまり」 ☎0282(81)0377  
受付時間は午前8時30分～午後5時00分となっております。

# 直売所通信



JＡしもつけ管内で農家さんが丹精込めて育てたおいしい農産物を食卓へお届けする直売所の旬な情報をお伝えします。

## 夏の味覚市

夏味を楽しもう！

もちろん  
ポチカ  
ポイント  
3倍

7月17日(土) 18日(日) 2日間



いよいよ夏本番です。  
夏野菜を食べて元気に  
乗り切りましょう♪

各地区直売所(4か所)で開催

栃木 よつとこれ 都賀 生出宿  
壬生 いなばの郷 大平 愛菜果

おすすめ

- ①ナス、オクラ、ズッキーニ、ゴーヤ、つるむらさき、モロヘイヤ、しょうが、ビーツなどの夏野菜もおすすめです。
- ②「スイカ・メロン・もも」など特別価格で販売

## 直売所 食コラム

ズッキーニやゴーヤなどの他に、冬瓜やそうめん南瓜とも呼ばれる金糸系瓜などの瓜系が旬となってきます♪

### ①「冬瓜」

冬瓜は冬の瓜と書きますが、夏が旬の野菜です。ただし、貯蔵性が高いため、寒くなってからでも流通はされているようです。ただ、冬瓜の良さは薄味でさっぱりした食感にあり、夏に味わいたい食材と言えます。



### ②「金糸瓜/そうめん南瓜」

金糸瓜は夏に収穫されますが、保存性が非常に高く、12月ごろまで美味しく食べられると言われています。収穫後すぐよりも、少し寝かせてからのほうが繊維がほぐれやすくなります。でも、金糸瓜の持ち味はさっぱりとしたシャキシャキした食感なのでやはり暑い夏の時期に食べたい野菜ですね。



### お買い得情報

さっぱりと漬物が美味しい季節になりました♪  
ポチカ会員様に限り  
Aコープ商品「らっきょう酢・たまり漬けの素」  
期間中特別価格で販売 9月30日(木)まで

7月の  
ポチカ  
ポイント3倍デー

7月10日(土)・14日(水)  
24日(土)・28日(水)



参加費  
無料

# 人生 100 年時代の 資産形成とライフプランを考える

あの「積立王子」が  
JAしもつけにやってくる!!

日にち **2021年  
8月2日** 時間 **午前10時～12時**

内容 講師 **長期投資セミナー「お金の育て方」  
～人生100年時代の資産運用～**  
セゾン投信株式会社  
代表取締役会長CEO **中野 晴啓 氏**

会場 **アプロニー5F  
エメラルドホール** 定員 **20名程度  
(先着申込順)**  
〒328-0041 栃木市河合町 3-26



セゾン投信株式会社  
代表取締役会長CEO  
中野 晴啓 氏

申込・問合せ

TEL: 0282-24-1183

JAしもつけ 金融共済部 貯金為替課

申込は電話にて

7月12日(月) 午前9時より **受付開始!!**



# JAバンクで NISA・つみたてNISAやiDeCoを はじめませんか。



安心でゆとりある将来のために、  
JAバンクはお客さまと一緒に資産形成・資産運用を考えます。  
ぜひ、ご相談ください。

【ご注意ください事項】

①DeCo ②iDeCo ③NISAは、必ず証券会社の個人投資家出身者プランの一部運用を想定しています。●原則、60歳までの途中引当金も、保証はできません。●運用成績は、ご自身の選択次第で異なります。運用の成績によっては、損失が生じる可能性があります。●購入から受け取りが前である場合、固定の子数割がかかります。④投資信託 ●投資信託は証券会社とは異なり、元本の保証はありません。●投資信託は税金関係で全額保証の制度ではありません。●JAバンクが取り扱う投資信託は、投資適格資産の割合で構成されています。●JAバンクは証券会社の傘下会社であり、証券信託の運用・運用は証券会社が行います。●証券信託は国内系の有価証券等に運用されるため、信託制度に組み入れられた株式・債券・信託等の信託資産がリスク分散に作用しますが、このため、投資信託資産の価値が投資元本を下回るリスク等は、投資信託の購入者の帰属します。詳しくは、契約締結前交付書面、投資信託説明書（交付書面）にてご確認ください。●投資信託の運用による利益および損失は、投資信託の購入者に帰属します。●一部の投資信託には、特定の上場株式を保有しているものがあります。●投資信託の購入から償還までの間に、償還日より前までに自損したたけ代償の金額には以下のようなものがあります。なお、これらの手数料等はファンド・購入金額等により異なるため、最終的な金額は計算方法が記載されています。各証券会社の手数料等の詳細は各証券会社からお問い合わせください。【購入時】購入手数料がかかるファンドがあります。【運用時】運用資産価値が10万円未満（投資信託）が10万円未満から引き上げられます。【解約時】信託財産減価償却のにかかるファンドがあります。また、解約に際して購入・償還するファンドでは、上記の再帰率の割合とほかに再帰率の割合がかかります。●お申し込みにあたっては、契約締結前交付書面、投資信託説明書（交付書面）を十分にお読みいただき、内容をよく確認の上、ご自身の判断でください。\*お客さまと取引のある証券会社のおよそ100銘柄運用開始が予定される前送りの信託運用開始の運用開始にあたっては、運用開始後を指してJAバンク投資家とさせていただきます。

お問い合わせ先		
栃木駅前支店	0282-20-8821	
栃木駅前支店	0282-27-2525	
栃木駅前支店	0282-31-1794	
栃木駅前支店	0282-27-5611	
栃木駅前支店	0282-82-1111	
栃木駅前支店	0282-43-2344	
栃木駅前支店	0282-62-4333	
栃木駅前支店	0282-55-3333	

下野農業協同組合 登録金融機関 関東財務局長（登金）第545号





# 資産運用応援 キャンペーン!



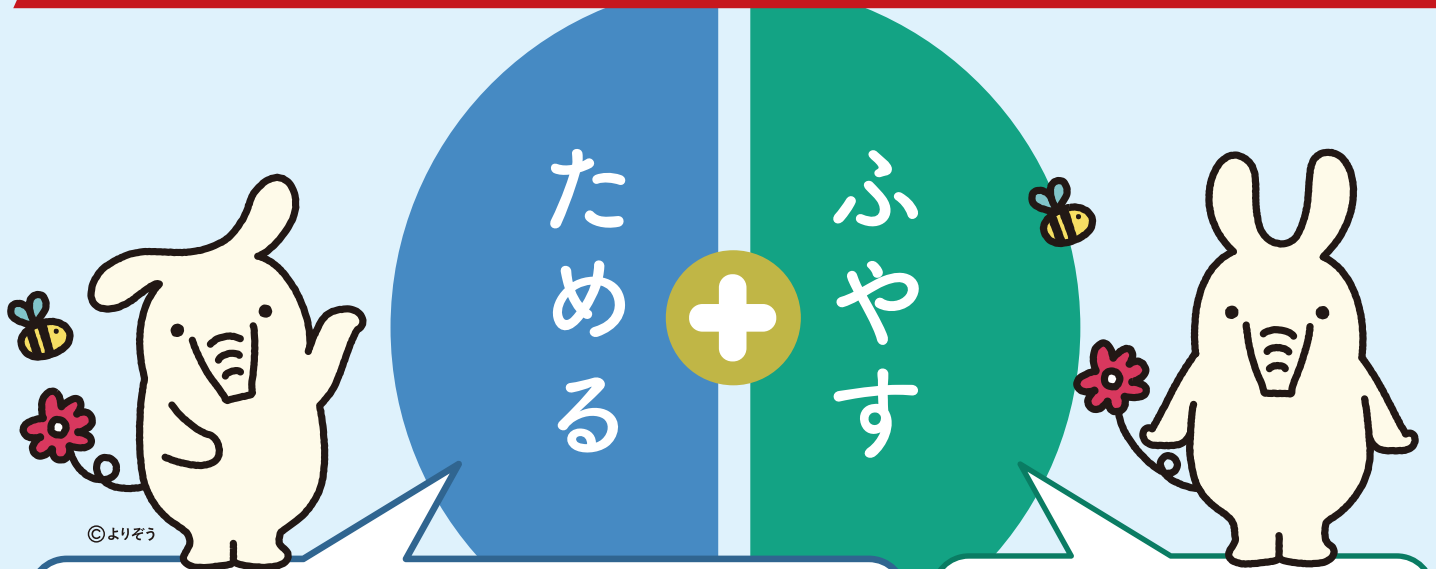
## 投資信託セットプラン

令和3年3月1日(月) ▶ 令和4年2月28日(月)

お金の色分けとは、手持ちの資産を目的に応じて「つかうお金」「ためるお金」「ふやすお金」の3色に分けることです。資産運用の第一歩として、ためるお金とふやすお金を考えてみませんか。

定期貯金(ためるお金)と投資信託(ふやすお金)がセットになった資産運用プランです。

期間中に定期貯金と投資信託をセットでご契約の方



### 定期貯金

(お預入れ額は投資信託購入金額の範囲内かつ1,000万円未満)

預入期間 1年	組合員	組合員外
新たな資金でお預け入れの場合	年 <b>0.35%</b> (税引後 年0.27%)	年 <b>0.1%</b> (税引後 年 0.079%)
JA内の資金でお預け入れの場合	年 <b>0.1%</b> (税引後 年 0.079%)	年 <b>0.05%</b> (税引後 年 0.039%)

### 投資信託

(スポット購入)

ご購入金額

**20**万円以上

JAバンクアプリで運用損益をいつでもチェックできる♪

詳しくはこちらから [JAバンクアプリ](#)

<http://www.jabank.org/app/>  
※スマートフォン専用アプリです。



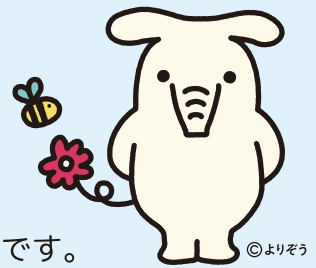
※組合員外の方は、1,000円の出資金で組合員加入申込みができます。詳しくは最寄りの支店窓口にお問合せください。





# 資産運用応援キャンペーン!

## 投資信託セットプラン



定期貯金(ためるお金)と投資信託(ふやすお金)がセットになった資産運用プランです。

ご利用いただける方	<ul style="list-style-type: none"> <li>●個人のお客様(当JA管内に住所または勤務地を有する方)</li> <li>※定期貯金と投資信託を申込みされる方は、同一名義人として。</li> </ul>
組み合わせ内容	<ul style="list-style-type: none"> <li>●定期貯金(預入期間1年)+投資信託</li> <li>※投資信託は複数の商品を同時に申込みした場合、合算できます。</li> <li>※投資信託の対象商品は窓口にお問い合わせください。</li> </ul>
お申込金額	<ul style="list-style-type: none"> <li>●投資信託は20万円以上とします。</li> <li>●定期貯金の金額は投資信託ご購入金額の範囲内かつ、1,000万円未満とします。</li> <li>※本プランは定期貯金と投資信託を同時にお申込みいただいたものが対象となります。</li> </ul>
ご留意いただきたい点	<ul style="list-style-type: none"> <li>●お申込みは、JAしもつけの支店の窓口で受け付けております。(ATMやインターネットバンキングではお申込みいただけません)</li> <li>●定期貯金は初回の預入期間経過後は、貯金金額に応じたその時点の店頭表示金利を適用し、自動継続いたします。</li> <li>●定期貯金は原則として中途解約はできません。やむを得ず初回満期日前に中途解約をされる場合は、特別金利は適用されず、預入期間に応じた当JA所定の中途解約利率を適用させていただきます。</li> <li>●定期貯金において、2037年12月31年までにお受取りになる利息には、所得税(15%)・住民税(5%)に加え、復興特別所得税(0.315%)が課税されます。</li> </ul>
その他	<ul style="list-style-type: none"> <li>●本プランの定期貯金は貯金保険制度の対象であり、貯金保険の範囲内で保護されます。</li> <li>●お申込み期間内でも金利情勢等の変化により、条件を変更させていただく場合がございますのでご了承ください。</li> <li>●証券口座(投資信託口座)を既にお持ちのお客様は、証券口座を作成した店舗でのお取扱いとなります。</li> </ul>

### 投資信託に関してご留意いただきたい事項

- 投資信託は預貯金とは異なり、元本の保証がありません。
- 投資信託は預金保険・貯金保険の対象ではありません。
- JAバンクが取り扱う投資信託は、投資者保護基金の対象ではありません。
- JAバンクは投資信託の販売会社であり、投資信託の設定・運用は投資信託会社が行います。
- 投資信託は国内外の有価証券等で運用されるため、信託財産に組み入れられた株式・債券・REIT等の値動きや為替変動に伴うリスクがあります。このため、投資信託資産の価値が投資元本を下回るリスク等は、投資信託の購入者に帰属します。詳しくは、契約締結前交付書面、投資信託説明書(交付目論見書)でご確認ください。
- 投資信託の運用による利益及び損失は、投資信託の購入者に帰属します。
- 当組合では、お客様から有価証券の売買等に必要な金銭および有価証券をお預かりし、法令に従って当組合の財産と分別して保管させていただきます。また、券面が発行されない有価証券について、法令に従って当組合の財産と分別し、記帳および振替を行います。
- 一部の投資信託には、特定日にしか換金できないものがあります。
- 投資信託の購入から換金・償還までの間に、直接または間接的にご負担いただく代表的な費用等には以下のものがあります。なお、これらの手数料等はファンド・購入金額等により異なるため、具体的な金額・計算方法を記載することができません。各投資信託の手数料等の詳細は契約締結前交付書面、投資信託説明書(交付目論見書)でご確認ください。
  - ・購入時: 申込手数料がかかるファンドがあります。
  - ・運用期間中: 運用管理費用(信託報酬・管理報酬等)が日々信託財産から差し引かれます。
  - ・換金時: 信託財産留保額がかかるファンドがあります。
- お申込みにあたっては、契約締結前交付書面、投資信託説明書(交付目論見書)を十分お読みいただき、内容をご確認のうえ、ご自身でご判断ください。



シモンちゃん

栃木駅前支店 TEL.0282-20-8821    栃木東支店 TEL.0282-27-2525    栃木西支店 TEL.0282-31-1794  
 都賀支店 TEL.0282-27-5611    壬生支店 TEL.0282-82-1111    大平支店 TEL.0282-43-2344  
 藤岡支店 TEL.0282-62-4333    岩舟支店 TEL.0282-55-3333    金融共済部貯金為替課 TEL.0282-24-1183

JAは農家以外の方でもご利用いただけます。詳しくは最寄りの支店窓口へ。

下野農業協同組合 登録金融機関 関東財務局長(登金)第545号



# 「MICS加盟金融機関」ATM利用時の手数料 キャッシュバックサービス取り止めについて

日頃より格別のお引き立てをいただき厚くお礼申し上げます。

さて、当組合では「MICS加盟金融機関」ATMの引出し手数料をキャッシュバックしておりましたが、「コンビニATM」との提携拡大等により手数料「無料」で利用いただけるATMが増加したことから、今般、下記のとおり「MICS加盟金融機関」設置のATM手数料キャッシュバックサービスを取り止めさせていただくこととしました。

皆様にはご不便をおかけいたしますが、ご理解とご協力のほど何卒よろしくお願ひ申し上げます。



1

## 「MICS加盟金融機関」ATM手数料のキャッシュバックサービス取り止めについて

「MICS加盟金融機関（都市銀行・地方銀行・第二地方銀行・信用金庫等）」が設置しているATM手数料のキャッシュバックサービスを取り止めさせていただきます。  
つきましては、実施日以降、「MICS加盟金融機関」が設置しているATMを利用された場合は所定の手数料が発生いたします。

2

## 「コンビニATM」および「ゆうちょ銀行ATM」の手数料について

「コンビニATM（セブン銀行・E-net・ローソン銀行）」の日中時間内の手数料については引き続き「無料」とさせていただきます。

また、JAで「年金受取」または「給与受取」をさせていただいている方を対象に、「コンビニATM」の時間外手数料および「ゆうちょ銀行ATM」の手数料はキャッシュバックサービスを継続させていただきますが、実施日以降、「即時無料化サービス（※1）」に変更させていただきます。

（※1）JAで「年金受取」または「給与受取」をさせていただいている方が対象となり、「コンビニATM」および「ゆうちょ銀行ATM」の入出金手数料を月3回まで「無料」にするサービスです。

3

## 実施日

2021年10月1日（金）より上記の取扱いに変更させていただきます。

本件に関する  
お問合せ先

JAしもつけ・貯金為替課 0282-24-1183

# 7月 しもつけインフォメーション

## 第3回 理事会報告

《協議事項》令和3年5月31日(月)

- (1) 4月末実績検討について
- (2) 令和2年度下期監事監査改善回答書について
- (3) 地区筆頭理事・担当理事委員の選任について
- (4) 行政庁提出用業務報告書添付資料について
- (5) 役員賠償責任保険契約の締結について
- (6) 信用供与等の最高限度について
- (7) 借入金の最高限度について
- (8) その他



Kyoyaku



## さわやか乳酸菌ゼリー

30本 … 3,780円(税抜価格3,500円)

乳酸菌E C-12を1本中に3,000億個配合。さらに、乳酸菌と相性の良い植物発酵エキス(64種類の植物由来)とオリゴ糖をプラス。飽きのこないさわやかな風味のスティックタイプのゼリーで、いつでもどこでも手軽においしく乳酸菌を摂取することができます。



クミアイ家庭薬配置員・最寄のJA、  
または協同薬品工業(株)栃木営業所  
電話:028-657-7310まで

JALしもつけ

## 年金相談会のご案内

無料

何歳からもらえる  
手続きは  
どうしたらいいの?



年金についての疑問・質問に、専門の社会保険労務士が無料でご相談をお受けします。

### 日時および会場

栃木駅前支店

令和3年7月17日(土)  
栃木市河合町3-26 Tel.(20)8821  
**9:00 ~ 15:00**

※予約が必要な場合がありますので事前に各支店にご連絡の上お越しください

ご相談にお見えの際は下記のものをご持参ください。

**年金証書 年金手帳 印鑑**

その他、年金に関する資料をお持ちいただければ、より具体的な相談ができます。

## 休日ローン相談会のご案内

マイホームの新築・購入、リフォーム、他金融機関からの住宅ローンのお借換などご相談承ります!マイカー、教育資金のご相談も承ります!!お取引はこれからというお客様もお気軽にご相談ください。

### 日時および会場

アプロニー2階  
ローン相談

栃木市河合町3-26

お問合せ:0282-24-1084

**毎月第2土曜日・第4日曜日**

**9:00~16:00**





# 7月 今月のおっ!楽しみ

このコーナーでは、地域で活躍する皆さんの紹介や大好評「クイズコーナー」、広報誌の編集担当者がチラッと語らせてもらう編集後記をお送りいたします。



プランターにナス苗を植える参加者

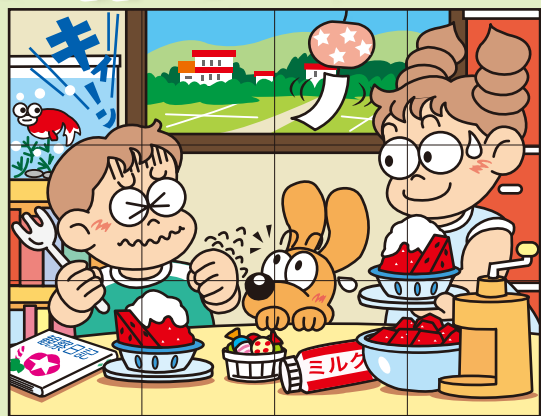
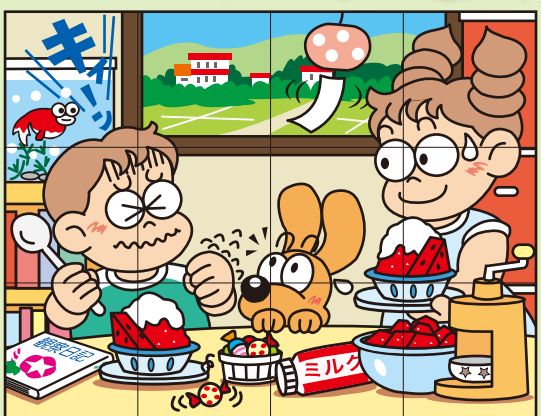
講師がナス栽培に関することや定植時のポイント、今後の栽培管理などについて説明すると、参加者は熱心に聞き入りました。その後、各自が定植作業に臨み、植え終えたプランターは各自が家に持ち帰りました。

講師は、同JA営農経済部の渡辺宏一営農指導員が務めました。今回栽培する品種は「そのまんまdeナス」ナスがママ」というユニークなネーミングのもの。短節間のため鉢植え栽培に適している上、整枝等の管理が不要なため、家庭菜園向けの品種です。

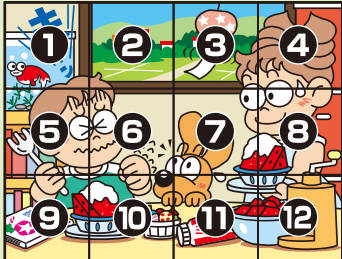
JAしもつけは、5月21日、アプロロニで女性大学第6期の第6回講座として野菜づくり教室を開きました。受講生29人が参加。今回はナスのプランター栽培に挑戦しました。

## 恒例人気企画野菜作り教室 JAしもつけ女性大学 第6回講座

# まちがい探し



出題●イラスト：酒井栄子



右のイラストには左のイラストと違う部分が5カ所あります。間違っている部分を左下の枠内の数字で探しましょう。

## 6月号 クロスワードパズルの答え

ミスタマリ

### 「読者からのお便り」「まちがい探し(クロスワードパズル)」へのご参加お待ちしております

お便りをいただいた方に抽選でステキな商品を差し上げます。ハガキ・封書での郵送、ファックス、Eメール、あるいはJA職員にお渡しください。締切は毎月20日(20日が土・日・祝日の場合は、その次の営業日)必着。なお、感想やコメントは『読者からのお便り』に使用する場合がありますので、ご了承の上ご応募ください。

【あて先】  
〒328-0053 栃木市片柳町2-1-44  
JAしもつけ総務課 広報係  
【FAX】0282(24)7882  
【Eメール】hp-info@ja-shimotsuke.or.jp  
①「おたのしみコーナー」の答え  
②「読者のお便り」へのコメントや広報誌の感想、最近思う事  
③郵便番号、住所、氏名(ふりがな)、年齢、電話番号をお忘れなく



6月号の当選者はこちらの方です。おめでとうございます。

木村利枝さん(岩舟)

**編集後記** 先日、これまで使っていたケータイに不具合が生じ始めたので、5・6年ぶりに機種変更しました。さすがに新しい機種は、機能や性能が向上し便利なのですが、いまだに操作方法が分からなかったり、データがうまく引き継げていなかったりと混乱の日々です。(編集担当T)