

今年も18人の新たな仲間が加わりました よろしくお願いたします

2022 No.277



JALしもつけ



毎月18日は「3食ごはんの日」
新たな門出に欠かせない朝・昼・夜の3食ごはん

下野農業協同組合



新入職員 18 人が入組しました

特集

しもつけ



- 特集 女性会が3年ぶりのハイキング … 2
- 各事業で活躍した職員を表彰 … 3
- 令和4年度新入職員 18名が入組 … 4~5

ホームページ

facebook

instagram



<http://www.ja-shimotsuke.jp/>



青空と満開の桜の木の下で
3年ぶりのハイキング満喫
JAしもつけ女性会

JAしもつけ女性会は4月6日、大平地区でハイキングを行いました。各地区から100人を超える会員が参加。コロナ禍により2年連続で中止となったため、3年ぶりの開催です。天候にも恵まれ、春の暖かな陽気に包まれる中、満開の桜を愛でながら、大平運動公園と永野川のほとりを散策しました。



荒川葉子会長

コメント

コロナ禍でハイキングが2年連続で中止となる中、皆さんの元気な笑顔を見ることができて良かった。ハイキングを通じて、女性会の仲間とともに、春の息吹を感じるとともに、健康の維持につなげてほしいです。

Contents

JALしもつけ 5月号 2022.5

277
No.

2	特集 女性会が3年ぶりのハイキング	10	しもつけ文芸
3	各事業で活躍した職員を表彰	11	直売所通信
4~5	新入職員紹介	12~15	しもつけインフォメーション
6~7	みんなのひろば	16	今月のお楽しみ
8~9	しもつけトピックス		

第1回理事会において 各事業で活躍した職員を表彰



JAしもつけは3月29日開催の第1回理事会で、令和3年度に各事業で優秀な成績を収めた職員を表彰しました。

令和3年度 営農経済部門 優績者表彰

第18回 JAグループ栃木持回り鑑定会

優秀賞

JAしもつけ

令和3年度 営農渉外担当者成績優秀者

成績優秀者 藤岡地区営農経済センター

北村 友史

令和3年度 金融共済部門優績者表彰

金融渉外担当者（投信特化）栃木西支店

厚木 宣亮

金融渉外担当者（年金特化）栃木東支店

後藤 芳代

融資渉外担当者

金融共済部融資資金課

安塚 隆男

ライフアドバイザー

都賀支店

高田 昌紀

注目

地元産の安全・安心・新鮮な農産物をネットで
注文・自宅にお届け！
産直オンラインショッピングサイト

JAしもつけ青果店

OPEN

このほど、産直オンラインショッピングサイト「JA しもつけ青果店」がオープンしました。豊かな自然と生産者の愛情で育まれた新鮮な地元産の農産物をいつでも・どこからでもご注文、ご自宅にお届けいたします。



◀詳しくはこちらにアクセス
<https://www.ja-shimotsukeseikaten.jp/>

【お問い合わせ先】JAしもつけ営農経済部 園芸販売課 0282 (20) 8820

JAしもつけ青果店
ここがおすすめ

ポイント①

「ネットで注文」
だから忙しい
あなたにおすすめ

ポイント②

「JA が運営」
だから
安全・安心な
地元産農産物

ポイント③

「価格は全て
送料込み」
「宅配便で
自宅にお届け」

私たち

よろしくお願いします



J A しもつけの新入職員です

都賀地区営農経済センター
営農課

①黒川 翔太

- ②くろかわ しょうた
- ③鹿沼市
- ④陸上競技
- ⑤ごはんを食べているとき
- ⑥家族と食事
- ⑦石橋を叩いて渡る
- ⑧皆さまに信頼される職員



都賀地区営農経済センター
経済課

①小林 千夏

- ②こばやし ちなつ
- ③下野市
- ④アメリカンフットボールマネージャー
- ⑤旅行
- ⑥貯金
- ⑦思い立ったが吉日
- ⑧組合員から信頼される職員



壬生地区営農経済センター
営農課

①梅沢 八雲

- ②うめざわ やくも
- ③上三川町
- ④課外活動
- ⑤猫と遊ぶ
- ⑥お米を買う
- ⑦食べることは生きること
- ⑧親しみやすい職員



大平地区営農経済センター
営農課

①小林 蓮

- ②こばやし れん
- ③栃木市
- ④読書
- ⑤ドライブ
- ⑥親孝行
- ⑦なせばなる
- ⑧話しやすい職員



栃木東支店 貯金為替係

①田島 姫歌

- ②たじま ひめか
- ③下野市
- ④友達との思い出作り
- ⑤甘いものを食べているとき
- ⑥母にプレゼント
- ⑦なせばなる
- ⑧皆さまの支えになれる職員



栃木東支店 共済係

①阿部 佑奈

- ②あべ ゆうな
- ③栃木市大平町
- ④ハンドボール
- ⑤美味しいものを食べているとき
- ⑥家族と食事
- ⑦一期一会
- ⑧地域に寄り添い信頼される職員



栃木西支店 共済係

①生澤 穰

- ②いけざわ じょう
- ③壬生町
- ④弓道
- ⑤寝ているとき
- ⑥親孝行
- ⑦寝ていれば朝はくる
- ⑧信頼される職員



都賀支店 貯金為替係

①宇塚 優子

- ②うづか ゆうこ
- ③鹿沼市
- ④サークル活動
- ⑤甘いものを食べているとき
- ⑥食事
- ⑦何とかなる
- ⑧常に明るく笑顔で信頼される職員



壬生支店 共済係

①満身 紗矢香

- ②みつみ さやか
- ③上三川町
- ④カフェでアルバイト
- ⑤飼う猫と過ごしているとき
- ⑥猫と親にプレゼント
- ⑦わせば成る
- ⑧組合員の皆さまに寄り添える職員



藤岡支店 共済係

①小平 楓花

- ②こだいら ふうか
- ③栃木市大平町
- ④アルバイト
- ⑤猫と寝ているとき
- ⑥貯金
- ⑦迷ったらどちらが正しいかではなく、どちらが楽しいか
- ⑧何でもがんばる職員



岩舟支店 貯金為替係

①木村 悠

- ②きむら はるか
- ③佐野市
- ④資格取得
- ⑤美味しいものを食べているとき
- ⑥家族と食事
- ⑦聞くは一時の恥、聞かぬは一生の恥
- ⑧親しみやすく頼られる職員



岩舟支店 共済係

①久保 智司

- ②くぼ さとし
- ③栃木市大平町
- ④サッカー
- ⑤サッカーしているとき
- ⑥貯金
- ⑦ちりも積もれば山となる
- ⑧頼られる職員



令和4年度 新入職員 18名が入組

4月1日、JAしもつけに令和4年度の新入職員18名が入組しました。

同日、本店で開催された採用辞令交付式兼研修会開講式に臨み、終始緊張した面持ちの中、長昌光組合長から辞令を受け、JA職員として新たな一歩を踏み出しました。

このコーナーでは、新入職員のプロフィールをご紹介します。

希望に満ちて
JA職員として
新たな一歩

所属

- ①氏名
- ②ふりがな
- ③出身
- ④学生時代に打ち込んだこと
- ⑤至福の時
- ⑥初任給
- ⑦座右の銘
- ⑧こんな職員になります



プロフィール凡例だよ



シモンちゃん

企画総務部 総務課

- ①中村 未歩
- ②なかむら みほ
- ③壬生町
- ④サークル活動
- ⑤美味しいものを食べているとき
- ⑥貯金
- ⑦継続は力なり
- ⑧話しやすい職員



金融共済部 共済推進課

- ①新村 恋菜
- ②にいむら れな
- ③栃木市大平町
- ④テニスサークル
- ⑤食事
- ⑥自分へのプレゼント
- ⑦生きていけば何とかなる
- ⑧地域の皆さまに信頼される職員



栃木地区営農経済センター
営農2課

- ①新井 美優虹
- ②あらい みゆうじ
- ③栃木市大平町
- ④サッカー
- ⑤食事
- ⑥家族に食事をおごる
- ⑦急がば回れ
- ⑧何事にも諦めず取り組む職員



栃木地区営農経済センター
経済課

- ①福田 海也
- ②ふくだ かいや
- ③栃木市
- ④バスケットボール
- ⑤バスケットボールをしているとき
- ⑥貯金
- ⑦七転八起
- ⑧積極的に動ける職員



栃木地区営農経済センター
経済課

- ①坂本 ヒマリ
- ②さかもと ひまり
- ③栃木市藤岡町
- ④部活・勉強・資格取得・課外活動・ボランティア
- ⑤楽器を弾いているとき(ベースとピアノ)
- ⑥電子ドラムを買う
- ⑦難難汝を玉にす
- ⑧笑顔が素敵な職員



都賀地区営農経済センター
営農課

- ①吉田 憲太
- ②よしだ けんた
- ③宇都宮市
- ④サッカー・アルパイト
- ⑤サッカーしているとき
- ⑥欲しいものを買う
- ⑦言葉は魔法
- ⑧即戦力になる職員



ひろば

みんなのよい食プロジェクト



管内すべての小学1年生に 「よい食」ランチョンマットを贈呈



JAしもつけは4月7日と11日、管内栃木市と壬生町で「やっぱり国産農畜産物推進運動～みんなのよい食プロジェクト」ランチョンマット贈呈式を開きました。

管内の小学校37校の新入学児童全員約1459人を対象に、毎日の給食時に使うランチョンマットを贈り、食の大切さや国産農産物の良さを知らせてもらうことが目的です。



青木 千津子教育長

「ランチョンマットを使って、楽しくおいしい給食の時間が過ごせればと思います」



田村 幸一教育長

「安全・安心でおいしい地元産農産物の魅力を知ってほしいです」

小学新1年生のみなさん、ランチョンマットを使って給食をたくさん食べて、楽しく健やかな学校生活を送ってください。



栃木/H・Tさん/68歳/女性

4月から5月にかけて、旬を迎えるものが多いです。フキノトウ・セリ・タケノコ・タラの芽・ヨモギを子や孫と摘みに行き、草餅を作って食べました。



コメント

春は山菜が美味しい季節ですね。暖かな陽気の中で、ご家族と連れ立って散歩しながらの野草摘みも楽しいでしょうね。私もH・Tさんの作った草餅をいただきたいものです。



壬生/Y・Hさん/72歳/女性

今年も菜園の作業が始まりました。草取りが忙しくなります。膝が痛い腰が痛いと言いながら、作物の成長を楽しみに無理せず作業しようと思います。

コメント

ここにきて、草の伸びが一気に早くなった気がします。どうして、雑草はあれだけ早く成長するものなのでしょうね。Y・Hさんも、菜園のシーズンがスタートしたとのことなので、無理のない範囲で作業を楽しんでくださいな。

このコーナーでおしゃべりをしませんか。農作業のこと、子育てのこと、介護のこと、またJAについてのご意見など、今感じていることや思っていることをお便り下さい。（掲載できない場合もあります）

読者からのお便り



組合員に寄り添える 職員を目指して

みんなの

新入職員が農業研修

農業の「いろは」学ぶ

農作業経験がない職員が増える中、JAしもつけでは毎年、新入職員を対象にした農家研修を行っています。今年も4月15日に新入職員17人が5軒のトマト農家に分かれて農業体験研修に臨みました。



生産者からトマト栽培に関する説明を受ける新入職員

受け入れ先の一つであるJAしもつけトマト部会の松本勲部会長のハウスでは、トマト栽培の概要や作業の手順、注意点などの説明を受けました。職員は説明を熱心に聴き、その後黙々と作業に臨みました。

栃木東支店共済係 阿部佑奈さん

研修を通じて、JAの業務全般が組合員の生活につながっているということを実感しました。今回学んだことを今後の業務に活かし、対話の糸口にしていければと思います

JAしもつけトマト部会 松本勲部会長

新入職員の皆さんには、組合員に寄り添ったJA職員を目指してほしいです。今回の研修が、そのきっかけとなればと思います。

読者からのお便り



藤岡/N・Sさん/75歳/女性

75歳の誕生日を迎えました。3人の娘から花束をもらい、釜めしを食べ、楽しい時間を過ごすことができました。夜には、孫から電話をもらい、嬉しい限りです。今後とも、健康に気を付けながら生きていこうと思います。

コメント

N・Sさん、75歳のお誕生日おめでとうございます。娘さんからのプレゼントやお孫さんからの祝福のお電話など嬉しいこと続きでしたね。今後とも、健康に留意され、このコーナーへのお便りもお願いいたします。



大平/K・Jさん/68歳/女性

先日、ウグイスがとても上手に鳴いていました。ツバメが麦畑の上を飛んでいました。キジが田んぼの中を散歩していました。山桜も咲き、木々も萌黄色に染まり…新緑の季節は良いものですね。

コメント

今月は、春の訪れを感じられるお便りを多くいただきました。本当に、野鳥や花や木々の色付きなどから、季節の移ろいを実感することができますね。それにしても、F・Sさんの愛猫2匹の描写から何とも可愛らしさが伝わります。



都賀/F・Sさん/64歳/女性

家の庭先にキジがやってきました。毎朝、元気良く鳴いています。猫の「みやびちゃん」と「るりちゃん」に「キジが春風さんに乗って飛んできたよ」というと2匹とも、耳を澄ませていました。モンシロチョウやキチョウが周りにいて、のどかな1日の始まりとなりました。

出荷本格化に伴い出荷規格再確認し

有利販売へ JAしもつけナス部会



ハウスナスの出荷本格化に伴い、JAしもつけナス部会は3月29日、栃木地区営農経済センター研修室で2022年産ハウスナスの目ざろえ会を開きました。生産者、県下都賀農業振興事務所職員、市場関係者、JAグループ職員ら25人が参加。栽培状況や販売情勢、出荷規格等を再度確認しました。

JAの担当者が出荷規格について説明した後、市場関係者を交えて現物目ざろえを行いました。参加した生産者らは、積極的に市場関係者と意見交換し、徹底的に目をそろえました。



ハウスブドウの生育状況を確認

大平町ぶどう組合が現地検討会



大平町ぶどう組合は4月6日、ハウスブドウ現地検討会を開きました。生産者、下都賀農業振興事務所職員、JA職員ら12人が参加し、ブドウハウス10か所を巡回。ハウス内をつぶさに見回り、ハウスの生産者から栽培規模や品種、管理の状況について聞き取り、互いに意見を交わしました。

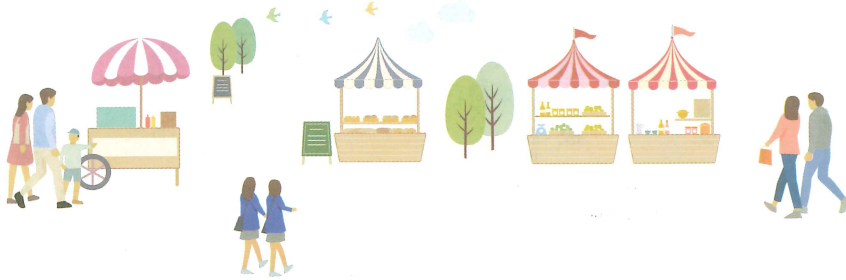
同組合の塩田修ハウス部長は「燃料高騰などの課題がある中、少しでも高品質なブドウを生産し、生産者の手取りを増やしていきたい」と意気込みを述べました。

栃木駅前プロジェクト 街びらきイベントに参加しました



JAしもつけは、4月2日栃木駅北口で開催された「栃木駅前プロジェクト」街びらきイベントに参加しました。

営農経済部門では、大平地区農産物直売所「愛菜果」が「JAとれたて朝市」と称して、地元産のイチゴやトマトを特価で販売。金融共済部門でも、お米の無料配布や輪投げなどを通じてJA事業を来場者にPRしました。



キヌサヤとグリーンピースのシーズン開始に伴い現地検討会 JAしもつけ藤岡キヌサヤ部会



つづさに確認し、積極的に意見交換しました。

長谷川光男部会長は「昨年からの予冷処理出荷を始め、より高品質な出荷につながった。選別に引き続き留意し、さらに他産地との差別化を図りたい」と意気込みを述べました。

なお、同部会では、部会員を随時募集中で、10月には、栽培講習会を予定しています。

お問い合わせは

JAしもつけ藤岡地区センター

電話 0282(62)4336まで

今年産のキヌサヤやグリーンピースの出荷が4月中下旬から始まったのに先立ち、JAしもつけ藤岡キヌサヤ部会は4月12日、現地検討会を開きました。部会員、県下都賀農業振興事務所職員、JA職員ら7人が参加。11カ所のほ場を巡り、今後の出荷に向けて、生育状況や注意すべき病害虫について

ひもつけ文芸

俳句

渡良瀬のいろとりどりや川の縁

森田フジ子(藤岡)

命日の風の幻桜影

森田 恵代(藤岡)

【壬生俳句愛好会】

まじないの香水今朝も振って来た

布団干し男体山を隠し居る

ソバつゆに秘伝があると聞ひて来た

出ぎらひの母を誘ひし祭り笛

手を上げるだけの会釈や汗を拭く

【渋柿栃木支部】

上野公園花満開となりしかな

「明星」の詩は青春啄木忌

遠きより想ふ古里啄木忌

菓子司「春の山」とや野立傘

諳んずる母の詩あり啄木忌

郷愁のつまる上野や啄木忌

もの芽や図書館にあふ親子つれ

沈丁の花の香りの廃墟かな

初独活や祖母より続く酢味噌和へ

涅槃西風ワニに見紛ふ貯木場

春灯や星に和したる漁り船

【大杉句会】

廃校となる学校の卒業式

本堂に満つるジャズの音花祭

思ひ出が走馬燈めく花の雨

菜の花や幼児同志のかくれんぼ

花まつり菩提寺参り功德に

【三杉句会】

首振りながら喇叭水仙雨の中

先輩の植えし名残の宮桜

古い二人桜吹雪に立止り

それぐに趣ありぬ花筏

【うづま吟社】

念仏のこぼるゝお堂花菜雨

特急の窓のくもりや菜種梅雨

風光るや天衣無縫の子のスーツ

ひねもすを病ひの床や菜種梅雨

東風吹くや貸し農園の看板

花冷や骨格映す膝小僧

嶺二つ越えて足尾や桜東風

医王寺の稚児の列ゆく花祭り

みどりごの手のぶつくりと桜餅

藤村の小諸の詩碑や山笑ふ

納屋に寂ぶ背籠蚕籠菜種梅雨

うの花もうさぎも白し卯月かな

川柳

其処ら中整理しながら汗をか

麦秋も一夜明ければ早苗待つ

黒須笑夢(大平)

上岡隆三(藤岡)

廣瀬進一(岩舟)

岩瀬とき子

岩瀬とき子

呆気なくロシア軍艦海の底

佐武 朗(岩舟)

短歌

さくら咲く吉日の日に赤飯をふかして祝う

孫の入学

誰だっけ気安い言葉に自問されあんなじや

ないよ妻に手をひかれ

満開の桜のトンネル通りぬけ大平中生の記

念樹植えた弟達

桜前線気圧の谷で今日は雨麦の穂桜花(は

な)は晴れる明日待つ

パット咲いた桜並木も花冷の雨に打たれて

淋しく散り行く

昨年逝きし友はいずこの空で見る令和四年

の爛漫の花

難病を克服出来ず夫子残し逝きし娘の無念

哀惜の念募る

お芽出とう学び行く孫凜として希望に満ち

足未来のかけ橋

【お詫いと訂正】

先月号の毛塚雪さん(都賀)の短歌に誤りがあり

ましたので、訂正してお詫い申し上げます。

【誤】肥田桶(こえたこ)を担いで昔文や

兄野菜栽培今浄化槽入 毛塚 雪(都賀)

【正】肥田桶(こえたこ)を担いで昔文や

兄野菜栽培今浄化槽入 毛塚 雪(都賀)

短歌・俳句・川柳の投稿は各支店または本店総務課まで

締切は毎月10日、一人一首(句)でお願いします。

作品は楷書で丁寧に書いてください。

お天気カレンダー

～緑風と青嵐～



新緑が次第に色濃くなる季節です。近年の5月はかなり暑くなる日もありますが、真夏の暑さとは違い、湿度はまだまだ低くすがすがしさがああります。スギやヒノキの花粉が飛ぶうつつうしい季節も終わり、吹き抜ける風がとても心地良く感じられます。青葉を吹き抜ける風を緑風といいます。風が青く見えるような気がするほどの風薫る気持ちのいい初夏の風です。もう一つこの季節の風を表す言葉で青嵐というのがああります。青葉をざわざわさせるほどの強風が吹くことを青嵐といます。メイストームという言葉があるくらいで、5月は強風が吹き荒れることも多い時期です。強い日差しで大地が暖まり始め、そこへ冬の名残の寒気が入ると、低気圧が発達し風が強まらます。時にはひょうが降ったり竜巻が発生したります。緑風を楽しみつつ、青嵐には注意しましよ。

気象予報士(株式会社ハレックス) ● 檜山靖洋

直売所通信



JAしもつけ管内で農家さんが丹精込めて育てたおいしい農産物を食卓へお届けする直売所の旬な情報をお伝えします。

山菜のおいしい季節です

新ジャガも出はじめますよ

各地区直売所(4か所)で開催

栃木 よつとこれ 都賀 生出宿

壬生 いなばの郷 大平 愛菜果

初夏の涼味フェア

5月14日(土)・15日(日) 2日間

期間中

ポチカポイント

ポチカ **3倍**

おすすめ

山菜類

わらび・ふき・たらの芽・こごみ・山椒(葉、実)
セリ・クレソン など

豆類

絹さや・スナップエンドウ

かんきつ類

お得な価格で販売



直売所 食コラム

今年のゴールデンウィークは夏野菜の植え付けに挑戦してみませんか

「トウモロコシ」 イネ科

栽培難易度 ★

トウモロコシの栽培は難しそうに思えますが、実は荒れ地でも育つほど丈夫で初心者向けの野菜です。

トウモロコシは収穫後から鮮度がすぐに落ちるので、収穫した直後に食べるのが一番美味しい瞬間です。家庭菜園なら新鮮な状態で食べられるのでおすすめ!

「カボチャ」 ウリ科

栽培難易度 ★★

カボチャは病気に強く連作も可能で初心者向けの野菜です。栽培の手間がかからず、長期保存も可能なことから家庭菜園でも人気です。

カボチャは栄養価が高く、カロチン(ビタミンA)をはじめ、ビタミンB群、ビタミンC、食物繊維、カリウムなどが豊富に含まれます。

「四角豆」 豆科

栽培難易度 ★★

四角豆は最盛期の草丈は2~3mになるので、夏の緑のカーテンとしてもおすすめです。夏には実を収穫して楽しめ、秋になると芋を収穫できる、二度楽しめる実野菜です。莢だけでなく、つる先や地下茎も食べられるお得な野菜で、家庭菜園での人気が年々高まっています。

四角豆はビタミンB・ビタミンC・鉄分・カルシウム・食物繊維などが豊富に含まれる健康野菜です。軽く塩ゆでしてサラダに使ったり、天ぷらにしたり、さまざまな料理に使うことができます。

JAしもつけの

Facebookもチェック



地場産農産物や直売所イベント情報、各種活動の様子などを発信しています。ぜひ、ご覧ください。 QRコードはこちら▶



5月のポチカポイント3倍デー

5月11日(水)・14日(土)
25日(水)・28日(土)



進めよう! 国産消費国

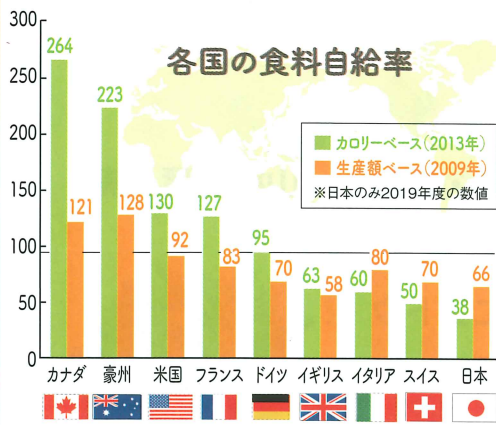
国民が必要とし消費する食料は、できるだけその国で生産



[今回のテーマ]

食料自給率
38%で大丈夫?

日本で必要とする食料を、いつまでも外国から輸入できるとは限りません。食料自給率を高める必要があります



出典:農林水産省「食料需給表」、FAO「Food Balance Sheets」等を基に農林水産省が試算(アルコール類等は含まない)

食料自給率向上のために

1. 「いまが旬」の食べものを選びましょう
2. 地元でとれる食材を日々の食事にいかにしましょう
3. ごはんを中心に、野菜をたっぷり使ったバランスのよい食事を心がけ、しっかり朝ごはんを食べましょう
4. 食べ残しを減らしましょう
5. 自給率向上を図るさまざまな取り組みを知り、試し、応援しましょう

農林水産省「フード・アクション・ニッポン」から抜粋

日本の食料自給率は2019年度、カロリーベースで38%。先進国の中で最優で、食べものの多くを外国に頼っています。一方、コロナ禍で自国の需要を優先させて食料輸出を制限した国もあります。2030年度までに政府は食料自給率を45%まで上げる目標を設定しました。食料自給率を上げるには、農業者数や農地面積を増やし、消費者が国産食材を積極的に選んで農家を応援するなど、国民が力を合わせて取り組んでいくことが大切です。



耕そう、大地と地域のmiraい

生産者&JA 全国一万人以上の声を反映

共同購入トラクター SL33L 中型クラス 33馬力



生産者の営農規模と栽培品目の拡大を支援する

価格を安く

必要な機能を厳選

快適・安全な作業性

様々な作業への汎用性

大容量48L
燃料タンク

ノークラッチ変速

型式 SL33LFMAEP
ロブス仕様
メーカー希望小売価格 285万円 (税別)

JAグループ / 全農

JAグループは生産者の需要を取りまとめ、一括発注を行うことで、メーカーは製造・流通の効率化をはかり、生産者へ価格メリットを還元します。

製品紹介動画はこちら
(YouTube)



— 中古農機無料査定実施中 —

お問い合わせ しもつけ広域農機センター TEL 0282-29-7033

JALしもつけ

年金相談会のご案内

無料

何歳からもらえる
手続きは
どうしたらいいの？



年金についての疑問・質問に、専門の社会保険労務士が無料でご相談をお受けします。

日時および会場

壬生支店 令和4年6月4日(土)
下都賀郡壬生町福和田 1001-9
Tel.(82)1111

都賀支店 令和4年6月11日(土)
栃木市都賀町原宿 874-1
Tel.(27)5611

9:00 ~ 15:00



※予約が必要な場合がありますので事前に各支店にご連絡の上お越しください

ご相談にお見えの際は下記のものをご持参ください。

年金証書 年金手帳 印鑑

その他、年金に関する資料をお持ちいただければ、より具体的な相談ができます。

休日ローン相談会 のご案内

マイホームの新築・購入、リフォーム、他金融機関からの住宅ローンのお借換などご相談承ります！マイカー、教育資金のご相談も承ります！！お取引はこれからというお客様もお気軽にご相談ください

日時および会場

アプロニー2階
ローン相談コーナー

栃木市河合町3-26

お問合せ:0282-24-1084



毎月第2土曜日・第4日曜日

9:00 ~ 16:00



たった30分で不安を解決!!

お葬式って何から始めるの？

ご葬儀についての「心配・不安」はございませんか？

JALしもつけへご相談下さい!

これからの事や、もしもの時のために、資格をもつスタッフがご相談に対応いたします。

●終活カウンセラー●供養コンシェルジュ●遺品整理士●葬儀ディレクター在籍

終活相談無料

ご葬儀事前相談無料

知って良かった！
葬儀のあんな事、
こんな事。

事前相談の
3つの
メリット

いざという時のために、事前相談をされる方が増えています。

① いざというときに慌てることなく対応できる。

事前相談の中で、会場や会葬者のある程度の目安を決めておくことで、万が一の時の心の負担を軽減することができます。

② 葬儀費用に関する不安が解消される。

事前相談では、ご要望に応じた内容でのお見積書を提示いたしますので、葬儀費用の目安がわかり、費用への不安が解消できます。

③ その人らしい葬儀を実現できる。

事前に要望を確認し、相談をしておくことで、その人らしい葬儀を実現し、会葬者一人ひとりに故人の人生を偲んでいただく、心のごもった葬儀の実現が可能です。

詳細はホームページで確認できます。

JALしもつけ葬祭センター

栃木市平柳町 2-23-7

・葬祭センター 29-1788

・アトラス壬生ホール

82-6556

・藤岡中央ホール 62-5211

ja-shimotsuke-sousai.jp



JALしもつけ「みどりの会」会員募集中

入会金1,000円
のみで永久会員 年会費0円

祭壇コース・供物の割引等様々な特典がございます。

さらにご入会頂いた方に5,000円分の「供物割引券」を進呈致します。

特別価格での日帰旅行のご案内

JALまつり感謝祭へのご招待

祭壇コース割引

お供物は会員価格でご提供

市役所手続き代行

仏壇・仏具特別価格

寺院等のご紹介

多種相談

詳しくは各ホールへ直接お問い合わせください。

あなたの「力」をあなたの「地域」で発揮しませんか JAしもつけでは令和5年度採用職員を募集中です

JAしもつけでは、下記のとおり令和5年度採用の新入職員を募集しています。まずはお気軽にお問い合わせください。

令和5年度 JAしもつけ職員募集要領

1. 採用予定人数

- ・大学・短大・専門学校卒業見込者または卒業生…10名程度
- ・高校卒業見込者または卒業生…5名

2. 応募資格

- ・大学・短大・専門学校・高校卒業見込者または卒業生
- ・平成5(1993)年4月2日以降に生まれた者
- ・JAしもつけ管内またはその近郊に居住の者(居住予定者可)

3. 採用試験の内容

(1) 筆記試験

- 大学・短大・専門学校卒
総合適性テストGAB・小論文
- 高校卒
総合問題(国語、数学、英語、一般常識、時事等)・
作文・パーソナリティー検査

(2) 面接試験

筆記試験の合格者に対して面接試験を行う。

4. 筆記試験日時

- 大学・短大・専門学校卒
(3期) 令和4年6月1日(水) 午前9時00分から
(4期) 令和4年11月24日(木) 午前9時00分から
- 高校卒
令和4年9月21日(水) 午前9時00分から
※状況により実施しない場合もあります。

5. 筆記試験会場(予定)

- 大学・短大・専門学校卒、高校卒
ニューアプロニー 栃木市河合町3-26
※状況によりJAしもつけ本店
(栃木市片柳町2-1-44)にて行う場合
もあります。

6. 出願手続

(1) 提出書類

- 大学・短大・専門学校卒、高校卒業生
履歴書、成績証明書、卒業証明書または卒業見込証明書…各1通
エントリーシート…1通
(当JAホームページよりダウンロードして下さい)
写真…2枚(履歴書に1枚貼付、他1枚は同封して下さい)
- 高校卒業見込者
履歴書、調査書…各1通(いずれも全国统一応募用紙とする)
写真…2枚(履歴書に1枚貼付、他1枚は同封して下さい)

<応募者共通事項>

- ① 写真…2枚(うち1枚は必ず履歴書に貼付すること)
最近3ヵ月以内に撮影したもので、大きさは縦4cm横

3cmとする。裏面には必ず撮影年月日、氏名を記載すること。

- ② 現住所と帰省先が別の場合は、電話番号を含めて両方を履歴書に記入し、受験票等の送付先を指定すること。

- ③ 受付後の書類は返却しない。

(2) 願書受付期間

- 大学・短大・専門学校卒
(3期) 令和4年5月6日(金)~令和4年5月20日(金) 必着
(4期) 令和4年10月28日(金)~令和4年11月11日(金) 必着
- 高校卒
令和4年9月5日(月)~令和4年9月9日(金) 必着

(3) 願書提出先

〒328-0053 栃木県栃木市片柳町2丁目1番44号
JAしもつけ 企画総務部人事課
☎0282(24)1181

※ 郵送または持参して下さい。

7. 試験案内通知

書類選考を通過した応募者に筆記試験の案内通知を送付する。

なお、高校卒業見込者の場合は、学校長へ連絡する。

8. 採用条件

- (1) 採用時期 令和5年4月1日
- (2) 身分 職員
(※3ヵ月間は試用期間とするが待遇に変更なし)

9. 待遇

- (1) 初任給(大学卒) 月給 180,000円(見込み)
(短大・専門卒) 月給 167,000円(見込み)
(高校卒) 月給 155,000円(見込み)
- (2) 賞与 年3回(令和2(2020)年度実績)
- (3) 昇給 年1回
- (4) 福利厚生等 健康保険・雇用保険・労災保険・
厚生年金加入

10. 就労時間および休日

- (1) 就業時間 午前8時30分~午後5時00分まで
- (2) 休日 土日・祝祭日・年末年始
- (3) 休暇 年次有給休暇 1年目10日間
特別休暇 夏期5日間、年末年始2日間、
その他
- (4) 勤務形態 配属される部署・業務により異なる。
(変形労働時間制等)

11. 勤務場所

栃木市(西方町除く)、壬生町管内の事業所

5月しもつけインフォメーション

第1回 理事会報告

日時：令和4年3月29日（火）
午後1時30分
場所：アプロニー5階 エメラルドホール

- (1)2月末実績検討について
- (2)当組合における取引のリスク評価書の見直しについて
- (3)次期3か年計画の設定について
- (4)令和4年度経営計画の設定について
- (5)育児・介護休業等に関する規程の一部改正について
- (6)販売業務規程の一部改正について
- (7)その他

預けて安心！ 自筆証書遺言書 保管制度

手続には
予約が必要です

法務局手続案内予約サービス専用ページ
<https://www.jegal-ab.moj.go.jp/houmu-home/>

遺言書の
保管の申請には
3,900円が
かかります。



あなたの大切な
遺言書を守ります

遺言書ほかんガルー



自筆証書遺言書保管制度の詳細は法務省HPへ！

法務省HP https://www.moj.go.jp/MINJI/minji03_00051.html

遺言書保管

検索

宇都宮地方務局

本局供託課	028-623-0923	日光支局	0288-21-0309
真岡支局	0285-82-2279	大田原支局	0287-23-1155
栃木支局	0282-22-1068	足利支局	0284-42-8101

総代の皆様へ

地区別総代説明会中止のお知らせ

例年5月に開催しております地区別総代説明会について、新型コロナウイルスの新規感染者数は一時期のピークと比較して減少したものの、再び増加に転じる傾向にあり、予断を許さない状況が続いております。そのため、参加者の健康や命、安全等を考慮した結果、昨年度に引き続き、止むを得ず開催を中止させていただきますことになりました。

事情をご賢察のうえ、何卒ご理解いただきますようお願い申し上げます。



第23回 通常総代会開催のお知らせ

日時

令和4年5月27日（金） 午前10時00分～

場所

栃木市栃木文化会館 大ホール

本県に発出されていた「まん延防止等重点措置」は解除されましたが、現在においても一定の新規感染者が発生するなど、感染拡大が再度懸念されている状況であります。

つきましては、会場での感染防止につとめながらの開催となりますので、何卒ご配慮の程よろしくお願いたします。（会場でのマスクの着用、来場時の消毒、体調のすぐれない方は来場を控える等、ご協力をお願いいたします。）

なお、当日ご出席できない場合は、お手数ながら別添「議決権行使書」に必要事項をご記入のうえ、5月26日（木）【総代会前営業日】午後5時までに各支店にご提出いただきますようお願いいたします。行使期限切れに備え、余裕をもってお早めに行使されますようご協力をお願いいたします。

【お詫びと訂正】

※先月号5面「人事配置表」の「全農栃木県本部しもつけ農機センター」推進グループ・整備グループにおいて、谷津孝推進課長の「昇格昇進」マークが、誤って鳩山利明理事事務課長の部分についておりました。お詫びして訂正いたします。

※先月号14面「営農経済渉外担当者紹介」ページの中で、藤岡地区稲葉雅人担当の電話番号に誤りがありました。正しい番号は090-2480-0548です。お詫びして訂正いたします。

5月 今月のおっ!楽しみ

このコーナーでは、地域で活躍する皆さんの紹介や大好評「クイズコーナー」、広報誌の編集担当者がチラッと語らせてもらう編集後記をお送りいたします。



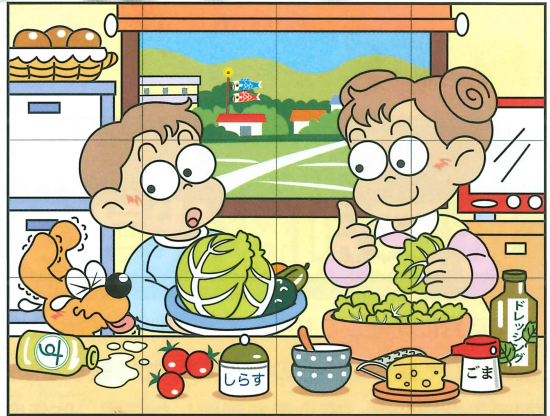
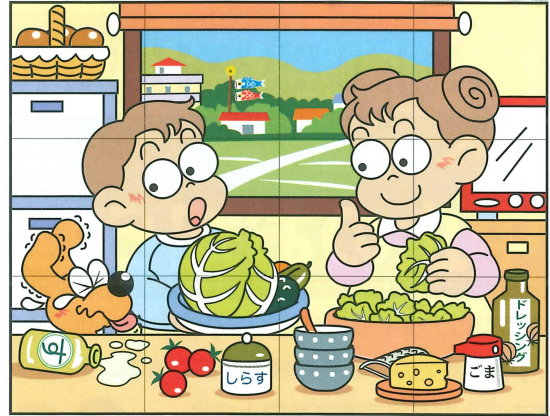
JAグループ栃木では、ウクライナ各地での戦闘の激化により、多くの市民が避難している状況において、難民の保護と支援のため「ウクライナ難民支援募金」を実施いたしました。

JAしもつけにおいても、4月20日（水）まで、本店・各地区営農経済センター・支店窓口で募金箱を設置し、募金を受け付けました結果、多くのご協力をいただきました。

みなさまの温かいご支援誠にありがとうございました。

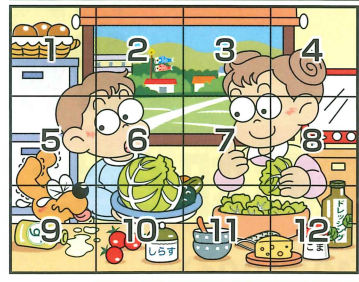
◆JAグループ栃木
「ウクライナ難民支援募金」へのご協力まことにありがとうございます

まちがい探し



出題●イラスト：酒井栄子

右のイラストには左のイラストと違う部分が5カ所あります。間違っている部分を左下の枠内の数字で探しましょう。



4月号 クロスワードパズルの答え
A B C D E
ヤ エ ザ ク ラ

「読者からのお便り」「まちがい探し(クロスワードパズル)」へのご参加お待ちしております

お便りをいただいた方に抽選でステキな商品を差し上げます。ハガキ・封書での郵送、ファックス、Eメール、あるいはJA職員にお渡しください。締切は毎月20日(20日が土・日・祝日の場合は、その次の営業日)必着。なお、感想やコメントは「読者からのお便り」に使用する場合がありますので、ご了承の上ご応募ください。

【あて先】
〒328-0053 栃木市片柳町 2-1-44
JAしもつけ総務課 広報係

【FAX】0282(24)7882
【Eメール】hp-info@ja-shimotsuke.or.jp

①「おたのしみコーナー」の答え
②「読者のお便り」へのコメントや広報誌の感想、最近思う事
③郵便番号、住所、氏名(ふりがな)、年齢、電話番号をお忘れなく

4月号の当選者
4月号の当選者はこちらの方です。おめでとうございます。
👑 古澤 幸子さん(都賀)

編集後記 今月号の特集面でもご紹介しましたとおり、4月から新入職員が入組いたしました。我々が企画総務部総務課にも1名配属となりました。今後、広報の業務にも携わる予定ですので、取材先等でお見掛けの際には、温かいご指導・ご鞭撻をいただければと思います。(編集担当T)