

日に日に春の暖かさが近付いてくるような予感がしませんか

2022 No.275  
3

JALしもつけ



毎月18日は「3食ごはんの日」

三寒四温のこの時期に毎日3食欠かさずに



JALしもつけ女性会と青壮年部による生活困窮者への食糧支援事業がスタート

特集

しもつけ



SDGsの実践に向けて広がる活動の輪 …2

営農トピックス …3

事業運営委員会報告…4~7

ホームページ

facebook

@instagram



<http://www.ja-shimotsuke.jp/>



青壮年部とコラボ

実はすでに取り組んでいた  
これからもずっと  
**SDGs×女性会活動**

**社会福祉協議会を通じて  
生活困窮者へ食品・生活物資を支援**



栃木市社会福祉協議会での贈呈の様子

JALもつけ女性会と青壮年部は、食糧支援を必要とする生活困窮者に向けた支援事業に着手しました。各地区の女性会員が持ち寄った米420kgをはじめ、JA管内で栽培したニンジンやイモ類などの農産物、ティッシュペーパーやトイレトペーパー、洗剤等の日用品などに、青壮年部より贈呈のバックご飯15箱(1箱当たり24パック入り)を加え、1月31日、同JA管内の栃木市・壬生町両社会福祉協議会を通じて贈呈しました。物資は、同協議会を通じて、支援を必要とする人に手渡されます。

JALもつけ女性会は、SDGsに向けて、さまざまな活動を展開しています。また、青壮年部などの他組織との協同も進めています。

**SDGs**の実践に向けて  
広がるつながる活動の輪  
JALもつけ女性会



**世界の子どものポリオワクチンを寄付  
ペットボトルキャップ回収運動**

JALもつけ女性会は「ペットボトルキャップ回収運動」に取り組んでいます。期間は、年2回に分けて実施し、1回目を5月から8月の期間で行い、このほど、9月から翌1月に設定した2回目の期間が終了することに伴い、同JA女性会本部事務局の職員が、JA管内6カ所の地区営農経済センターをまわりペットボトルキャップを回収しました。

年間で集まったペットボトルキャップの総重量は625kg。ワクチン312.5本分に相当します。

回収したペットボトルキャップの代金は「認定NPO法人世界の子どものワクチンを日本委員会」に寄付し、ポリオワクチンの購入代となります。



回収したペットボトルキャップと栃木地区女性会役員

**Contents**

2	SDGsの実践に向けて広がる活動の輪
3	営農トピックス
4~7	事業運営委員会報告
8~9	みんなのひろば

10	しもつけ文芸
11	直売所通信
12~15	インフォメーション
16	今月のお楽しみ

## 最優秀賞の(有)小池商事ら入賞者4人を表彰 JAしもつけ肉牛部会が 第23回 肉牛枝肉共励会を開催

JAしもつけ肉牛部会は1月27日、本店で「第23回JAしもつけ肉牛枝肉共励会褒賞式」を開きました。入賞した部会員とJA役職員ら13人が出席。昨年12月に開催の同共励会で、最優秀賞を獲得した(有)小池商事をはじめ生産者4人を表彰しました。なお、すべての受賞者は次のとおりです。



表彰を受けた入賞者4人

### 第23回 JAしもつけ肉牛枝肉共励会 入賞者一覧

最優秀賞	(有)小池商事
優秀賞	松本 清作さん
優良賞	猿山 芳昭さん
優良賞	若菜 忠一さん

### ◆野口浩志専務コメント◆

今回の受賞は、日頃の努力が報われた結果です。今後も、良質な肉牛生産に努めることで、肉牛部会員の皆さまのさらなる活躍に期待します。

入賞されたみなさん、この度はおめでとうございます！

## 新部会長に藤岡支部・山士家芳光さんを選出 JAしもつけナス部会第14回通常総会を 書面議決で開催

JAしもつけナス部会は2月17日、第14回通常総会を書面議決により開催しました。

上程された5議案すべてを承認。この中で、役員改選を行い、新部会長に藤岡支部の山士家芳光さんを選出しました。

なお、新役員の氏名と支部名については次のとおりです。

### JAしもつけナス部会新役員体制

部会長	山士家 芳光さん(藤岡)		
副部会長	渡邊 克明さん(栃木)	青木 良春さん(都賀)	田中 斉之助さん(壬生)
	越沼 勲さん(岩舟)		
会計	古澤 喜平さん(都賀)	塩沢 尚央さん(壬生)	
監事	鈴木 好昌さん(栃木)	上岡 正則さん(藤岡)	鈴木 操さん(岩舟)
委員	島田 騎央さん(栃木)	藤平 享史さん(都賀)	渡邊 賢治さん(壬生)
	平井 健夫さん(藤岡)	松島 治男さん(岩舟)	

# 令和3年度事業運営委員会報告

令和3年12月10日から15日にかけて、管内6地区で令和3年度事業運営委員会が開催されました。定数216人のうち131人に出席いただき、貴重なご意見・ご要望を多数いただきました。今回、その中から主なものを紹介し、ご報告させていただきます。

主な意見・要望等と回答

Q…意見・要望 A…回答

## 【販売事業】

### 都賀地区

**Q** 直売所はコロナ禍によるイベントなどの自粛により、昨年から利用者数の減少により売上が減少しています。今後、直売所（生出荷）においてコロナ感染が発生した場合にJA全体としての様な取組（対策）を行うのでしょうか。

**A** 例えば、コロナ感染者が発生した直売所だけを閉鎖するのか、管内全ての直売所を閉鎖するのでしょうか。（生出荷においては、多くの出荷生

産者を抱えており他の直売所へも出荷しているため感染の広がりを懸念）

また、落込んだ売上を回復させるため、イベント等による集客を検討していますが、JAとしてコロナ対策（指針）フローチャートがありましたら教えてください。（フローチャートを配ってください）

**A** コロナ感染者（濃厚接触者）が発生した場合、速やかに保健所と連絡を取り、①濃厚接触者等の隔離、②店舗・事務所の消毒作業、③同事務所勤務者の抗原検査実施等の感染拡大防止対策をしてまいりました。直売所関係者で、

コロナ感染者（濃厚接触者）が発生した場合にも同様の措置をまいります。コロナ感染者が発生した直売所では、消毒作業のため数日間の閉鎖が行われる可能性があります

が、それ以外の直売所は営業を継続いたします。また、他の直売所へ出荷されている方は、抗原検査等により陰性であることを確認した上で出荷をしていただきます。不測の事態に備え、リスク統括課では抗原検査キット・PCR検査キットを常備しております。

**Q** 合戦場に大型の新設直売所ができる話があると聞いて

いるが、JAで出店するのか教えてください。

**A** JAしもつけでは現在情報把握しておりません。また、JAしもつけの出店でもございません。

**Q** 生出荷直売所の元食堂の客席が直売所の仕入品の置場となっております。食堂の運営に関して保健所からも廃業してしまうのか聞かれたり、お客様からはやめてしまうのかという声もあり、売上を伸ばすために加工品や総菜や弁当の販売などにより、集客を図りたいと考えていますが、JAでも協議してください。

**A** JAしもつけの各直売所につきまして、今後どのように発展及び継続していくかを現在進行形で模索しております

す。質問の案件につきましても新たな戦術の1つとして検証・検討してまいります。

### 大平地区

**Q** 直売所でクレジットカードが使用できるようにならぬのでしょうか。

**A** 利便性向上を目的に、導入に向けて前向きに検討してまいります。

**Q** 愛菜果が台風19号の水害により改装をしましたが、将来水害によってカインズモールが撤退をすることになった場合、愛菜果を移転または閉店するのでしょうか。

**A** 先般のような水害が2度と起こらない事が希望でございますが、台風19号の水害の時は迅速に「再開」を決定し、

短時間で復旧することができました。

もし質問のような事象が発生した場合は、その時の販売状況に応じて「新店舗」あるいは「閉店」をあらゆる角度から検証・検討し判断してまいります。

**Q** 4か所の直売所を将来的に大型直売所に統合する考えはありますか。

**A** 現時点ではゼロベースでございしますが、今後10年間の直売所会員出荷者数のシミュレーションを行い、検証・検討を行い総合的に判断してまいります。

**Q** 土壌診断を無料で行うことはできませんか。

**A** お預かりした土を業者へ

委託して分析を行っておりまのでどうかご理解のほどよろしくお願いいたします。

**Q** 新規就農する場合においてJAしもつけが積極的に農地を探す手伝いをしてほしいです。

**A** 行政及び中間管理機構と連携し、新規就農支援事業の一環として取組んでまいります。

**Q** 【米価の大幅下落対応について】

コロナ禍による業務需要等の低迷で2年産米の持越し在庫の余剰から、県内の3年産米の概算金は前年に比べて30%〜40%も大幅に落ち込みました。全国的にも同様で下落傾向にあります。JAなどの指導の基に飼料用米等への転作拡大に取組んできたものの在

庫の余剰感におされて慎重な設定となった感があります。この価格は、資材費や賃借料金等の切りつめや経営の工夫でカバーできるレベルではなく、もはや経営は成り立たないものとなっております。そのため大胆な需給改善策が必要であると考えます。

**A** 需給改善策の必要性は各方面から問題提起されている内容です。JAしもつけの買取米価格も令和2年産と比べて令和3年産は大幅に下落してしまっただことは痛感しております。

米の需給バランスは不安定要素が拭い切れない限り、「在庫の余剰」は数年続くことが予想されますので、国へ主食用米の一時隔離等緊急対策をJA栃木中央会を通じ、県内JA一丸となり要請してまいります。また、質問のよ

うなご意見があることを関係機関を通じて発信してまいります。

### 藤岡地区

**Q** 以前、取り組んだ事業「米の集荷円滑化対策事業」について、その後どうなっているか全農に確認してほしいと思います。

**A** 全農を通じて米穀機構へ確認したところ集荷円滑化対策事業終了に伴い、その資金を活用できる事業を起ち上げ需給調整に活用しています。若干の残高があるとのことですが、今後の需給調整に活用していくとの回答です。

### 岩舟地区

**Q** 専部会は昨年合併して、事務処理等も変更があったと

思いますが、出荷後の販売代金の口座入金が遅いように思います。部会員の要望もあるため、もっと早めに入金してほしいです。また、今までは12月に国の補助金等が入っていました。本日14日ですが何の情報もありません。肥料や農薬の支払い期日が12月の組合員もいると思うので、資金に危惧している組合員は補助金が入金にならないことから支払いを1月にしてもらいたいと思います。

**A** 販売精算については市場から入金や精算事務、振込処理にトータル2週間以上の日数が掛かることにより、販売代金の入金が遅く感じられていることと存じます。今後、市場からの早い入金を要望し改善してまいります。

経営安定対策交付金の振込日時は特定日の定めが無く、

毎年振込日当日に各生産者宛に通知が届いて初めて情報が伝達されております。次回においても12月15日以前に国より補助金が振込まれるかは判断できませんので、個人別及び柔軟に対応できるよう準備してまいります。

**Q** 計画していた直売所の設けが廃案となったと簡単に説明がありました。

昨年度は200%設立すると聞いていました。梨の生産をしていることもあり、なぜ廃案となったのか説明してほしいです。

**A** 設立した場合の収支シミュレーションにより、採算性や実効性を理事会にて最終検証し総合的に判断した結果となります。

### 【購買事業】

### 大平地区

**Q** 資材や農薬、肥料費が高騰していて、JAで様々な品物を購入する生産者にJAは売上に応じてポイントを付加し少しでも購入者に還元できないでしょうか。

**A** 肥料農薬については前年の購入金額に応じて1.5%、8%の大口利用値引きを行っております。資材につきましても共同購入として回覧等によりご案内しております。

### 【信用事業】

### 大平地区

**Q** 【金融事業窓口における手数料の軽減について】

4月より徴収されるようになった持込媒体手数料により、手数料負担が大きくなっております。については、手数料の軽

減を検討してほしいです。

**A** 令和3年4月より昨今の金融情勢および他の地域金融機関の手数料体系を鑑み、当組合についても持込媒体手数料を徴収することになりました。(紙媒体11,000円、媒体5,500円、DVD媒体3,300円)

当組合としては、本手数料のかからない「法人JAネットバンク」のご利用を推奨しておりますが、特段の事情等がある場合は、軽減措置についても検討してまいります。

**Q** 支店で4月から徴収されるようになった手数料について、5枚目まで無料に変更との説明がりましたが、具体的に教えてください。

**A** 通常は1枚の伝票のご記入で済む現金の入出金のお手

続きを複数枚に分けてされる場合は2枚目以降の伝票に対して手数料が発生する場合があります。(個人は枚数制限なく無料、法人等は2枚目以降から1枚につき110円、営農集団は6枚目から1枚につき110円の手数料がかかります。)但し、営農集団以外の農業者の個人の集合体については、軽減措置について検討してまいります。

### 【女性会】

#### 大平地区

**Q** SDGsと世の中が様々な目標を掲げる中、JAも持続可能な農業・未来づくりをテーマにして具体的にどのような取組みを行うのか、また、生産者がその取組みをどう共有すれば良いのか教えてください。

**A** 各品目にて取り組まれている「GAP」生産工程管理におきましては、SDGsの取組みと関連する項目が既に含まれております。特別な事をするのではなく、日々の農業生産活動の些細なことの積み重ねと心がけが、SDGsに取組んでいることとなります。

**Q** 女性会が取組んでいる活動は、国連が掲げるSDGsに関連する事が多く、よりSDGsを学び意識して活動する中、本年度は「世界の子どもにワクチンを」のもと、ペットボトルキャップ回収に取組み、会員の協力で大きな成果をあげました。今後この活動を継続して取組むこととしていますが、JAとしてもこれらの取組みを組合員の皆さまに声をかけていただき、ご協力をお願いしたいです。

**A** JAしもつけは皆さまの協力のもと、引き続きこの活動を継続してまいります。

#### 藤岡地区

**Q** 現在、加工所で使用している黒いマットが老朽化により破損しています。来年度、予算を組んでいただき更新してほしいです。また、米を研ぐ桶が3つありますが、使い勝手の良い物を増やしていただきたいと思えます。

**A** 地域活動の活性化を目的に検討してまいります。

(最後に)  
この度は、多くの皆さまから貴重なご意見・ご要望をいただき誠にありがとうございました。今回掲載できなかった内容についても、現在関係部署による対応の検討を進めており、今後のJA事業運営の参考にさせていただきますので、今後ともご理解・ご協力をお願いいたします。



# 壬生町産のイチゴを 町内の全小・中学校の給食で提供

JAしもつけは2月9日と16日にかけて、壬生町の全小・中学校の児童・生徒・教職員3,443人に対し、学校給食で地元産のイチゴを提供しました。先月号のこのコーナーで栃木市の例をご紹介した「地元特産品を利用した食育応援事業」の一環です。地元産の農産物を味わうことで、食への関心や食を支える農業の役割を感じてもらうことが、この取り組みのねらいです。



大粒のイチゴにみんな大満足!



### イチゴ給食の感想

#### 壬生町立羽生田小学校の皆さんより

🍓 作ってくれた方の気持ちがこもっている甘くておいしいイチゴでした。プレゼントしてくださりありがとうございます。これからもイチゴ作りをがんばってください。

6年 菅原 あゆ乃さん

🍓 イチゴは赤くて美しかったです。とても甘く、農家の方がどれだけイチゴを大切に育てているのかが伝わりました。

4年 樺山 潤さん

🍓 すごく味が甘かったのでイチゴを大切に育てている方の気持ちが分かりました。おいしいイチゴをありがとうございました。

4年 中村 暖さん



岩舟/M・Cさん/64歳/女性

趣味のバラ栽培で、剪定と施肥が終わり、一段落です。毎日、パンジー、クリスマスローズを眺めて癒されています。最近、福寿草も咲き始めました。花壇を眺めるのが、毎日楽しみです。草取りも苦にならず、楽しんでいます。

#### コメント

寒い時期に、思いやりを持って手を掛けただけ、お花もしっかりと応えてくれると思います。しかし、M・Cさんのお花の世話のみならず、草取りをも苦にならずにできるというのは、頭が下がる思いです。



栃木/I・Kさん/14歳/男性

先日、中学校の給食で栃木県産のイチゴゼリーが出ました。いつもデザートを楽しみにしているので、とても嬉しかったです。イチゴの栽培、加工、輸送など様々な方々の手が加わっていることを忘れずに、これからも「感謝」して給食をいただきたいと思います。

#### コメント

I・Kさんのお便りを読んで、食材提供に携わったすべての関係者にとっても、励みになると思います。これからも給食をモリモリ食べて、元気に勉強や部活動に励んでくださいね。

このコーナーでおしゃべりをしませんか。農作業のこと、子育てのこと、介護のこと、またJAについてのご意見など、今感じていることや思っていることをお便り下さい。(掲載できない場合もあります)

読者からのお便り



# 栃木農業高校

# みんなの

## 第5回和牛甲子園 枝肉評価部門で 優良賞受賞

県立栃木農業高校が1月21日に開催の「第5回和牛甲子園」（JA全農が主催）の枝肉評価部門に出品し、見事優良賞に輝きました。また、同校は飼育体験発表会にも出場し、こちらは惜しくも入賞は逃したものの、取り組みの成果を遺憾なく発表しました。



入賞した同校の出品牛は、枝肉重量619kg、格付A5、BMS12、枝肉単価2,842円でした。



### 生徒代表コメント

動物科学科3年生 須藤涼太さん（18）  
西尾彩希さん（18）

入学当時から飼育に携わってきた牛が、高校生活最後の和牛甲子園で入賞して、とても嬉しいです。この大会に出場した経験を今後の進路にも活かしていきたいです

## 読者からのお便り



栃木/S・Kさん/65歳/女性

銀行の店先で、歩き疲れたワンちゃんに、真面目な顔で飼い主さんが「こんな所にずっと座っていると、銀行強盗に思われるわよ」と話していて、思わず笑ってしまいました。笑うことは、ストレス解消や免疫力の向上に繋がると言われています。とても可愛いブルドッグのワンちゃんと飼い主さんに癒されました。



### コメント

S・Kさんのこのお便りを読んでいて、私も状況が想像でき、思わずクスツとしてしまいました。何かと世知辛い世の中ですが、日々のくらしの中に絶えずユーモアを忘れずに過ごしていきたいものですね。



都賀/O・Cさん/78歳/女性

新型コロナウイルス感染の第6波の中、北京冬季オリンピック・パラリンピックで、若手を中心に、日本選手の活躍が目立っています。今後も、次世代の活躍に期待が高まります。

### コメント

確かに、前回の東京大会に引き続き、今回の北京大会でも若手を中心に多くの選手たちが目まぐるしい活躍を見せてくれていますね。見ているこちらも、元氣と勇気をもらえるような気がします。



# ひもつけ文芸

## 俳句

三轟山雪割草が春雨待つ

森田フジ子(藤岡)

風の大地(ち)の冬枯れの道旅の涯(はて)

森田恵代(藤岡)

### 【壬生俳句愛好会】

買う気などなきサングラス掛けてみるいとうたけし  
姉のものを着て居る昨日今日涼し 山川 都  
年金を当てに飲みすぎ二日酔ひ 木村 伝一  
サングラス似合と云われ六十路旅 金子 恵  
豆腐屋を指定されての冷奴 伊沢 克明

### 【渋柿栃木支部】

仏壇のりんの余韻や春の夕 関口了平  
組板を叩けるはのなづな唄 大橋正義  
大寒や京より届く黒七味 大出 義子  
物言はず暮る二日や雪催 田中 政子  
早春や雑木林のチエンソー 熊倉 敬枝  
寒見舞ひ一人の部屋を明かるうす 川俣ミチ子  
名利の門前おふ寒紅梅 関塚トヨ子  
陽春や田面に啄む群れ雀 舘野 操  
起重機でつなぐ橋桁冬の川 渡邊きよし  
丹田をつらぬく護摩の初太鼓 岩瀬とき子

### 【大杉句会】

春浅し薄日を映す蔵の家根 知久新一  
介助受け足湯ひととき春浅し 福田千代  
ミルク足す濃きコーヒーや春浅し 高橋みち子

春浅しうなづきながら句を拾ふ 佐藤榮江

### 【三杉句会】

大根煮る竹串すーと通るまで 大橋正義  
鞍(あかぎれ)の赤き二筋妻の指 熊倉三朗  
畦青む萌しありけり改良田 熊倉敬枝

### 【うづま吟社】

飾りたる雛も米寿や祖母の愛 大出 義子  
失せ物を探す小手先路の臺 長澤 俊幸  
故郷や厨できざむ露の臺 村田 祐紀  
長命の家系を願ふ福寿草 小出 典子  
序破急の髪の缺や春來たる 大島 秀子  
剪定や「刺の木入り」と肩袋 大関由紀江  
奥能登の岸壁に散る波の花 高橋みち子  
路の臺の天ぶら蕎麦や発車ベル 猿山 朝子  
湯の街の廢墟のビルや底冷す 渡邊きよし  
かまち酒の昭和は遠し露の臺 岩瀬とき子

## 川柳

子や孫を増やして芽吹く福寿草

上岡隆三(藤岡)

ひな飾り早め片付け安堵する

黒須笑夢(大平)

寅さんも退治手古摺るオミクロン

つがのゆき(都賀)

太極拳続くか米寿の痩せ爺

堀江宣男(岩舟)

「コナそと」鬼の世界でクラスター

佐武 朗(岩舟)

朝刊へ今日の盛運期待する

廣瀬進(岩舟)

## 短歌

常備食冬晴れの中大根をいちよう切りして切り  
干し作る 泉 幸代(栃木)

九十九(つくも)髪頭皮が見えて薄くなり若き  
日の写真なつかしく見る 毛塚 雪(都賀)

今年こそ良き年なれと神祈り大事な老の身  
自衛して守る 金子喜枝(大平)

麦畑の畦間(うねま)乾きて足袋沈む動噴(どう  
ふん)背負い加里肥撒(ま)き行く 安生ひでお(都賀)

春蘭は優しき花よ昔からジジババと呼び中山に  
遊ぶ 永田良子(大平)

菊いもの試行検査あやかりて継続は力  
免疫アップ 石川トク(藤岡)

### 【お詫びと訂正】

先月号の「大杉句会」福田千代さんの作品に誤りがあり  
ましたので、訂正してお詫び申し上げます。

【誤】望郷の念に迎ぎし初御空 福田千代

【正】望郷の念に仰ぎし初御空 福田千代

短歌俳句川柳の投稿は各支店または本店総務課までとし  
どしお寄せ下さい。  
締め切りは毎月8日(一人一首)でお願いたします。  
作品は楷書で丁寧に書いてください。

## お天気カレンダー

### ～マーチ～



3月は英語で MARCH(マーチ)。これはローマ神話の戦と農耕の神「マルス」に由来します。暖かくなり、軍が行動を始めたり、農作業を始めたりする時期だということです。行進という意味のマーチと英語のスペルは同じです。足取りが軽くなるような、行進したくなるような陽気の日が増えてきます。

一方で、寒暖の変動はまだ大きい季節です。一般に高気圧が去り、低気圧が近づくとときは、暖かい空気が入ります。低気圧が去り高気圧が張り出してくるときは、冷たい空気が流れ込みます。時には、低気圧が通った後、冬型の気圧配置となって冬に戻ったような寒さになることもあります。

この時期は上空を流れる偏西風も速く、高気圧と低気圧が行進するようにやって来て、次々と空気が入れ替わることもあります。高気圧と低気圧が順番にやって来るパターンのときは寒暖の変動に気を付けましょう。

気象予報士(株式会社ハレックス) ● 檜山靖洋

# 直売所通信



JAしもつけ管内で農家さんが丹精込めて育てたおいしい農産物を食卓へお届けする直売所の旬な情報をお伝えします。

春いちばん！芽吹きの子節を感じる野菜が勢揃い

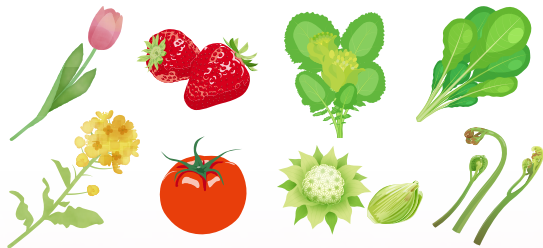
## 春の彼岸祭

3日間

3月19日(土) 20日(日) 21日(月)

各地区直売所(4か所)で開催 ※取扱い商品は店舗によって異なる場合があります。人気商品のため場合によっては、売り切れてしまう場合がございます。

栃木 よっとこれ | 都賀 生出荷 | 壬生 いなばの郷 | 大平 愛菜果



お彼岸に欠かせない商品・人気商品を豊富に取り揃え。切り花・草餅・あんこ・イチゴ・トマト・菜花類・山菜類 などなど

### 直売所食コラム



春を感じる菜花類♪



#### 「紅菜苔」こうさいたい

紅菜苔は菜の花のような苦みを感じられず、味にクセもなく、茎はほんのりとアスパラのような甘みを感じることができ、茹でると少しヌメリもでて美味しいですよ

#### 「アスパラ菜」オータムポエム

アスパラ菜の見た目は菜の花に似てはいますが、菜の花のような苦みは無く、花芽が付いた若い茎を食べます。クセもなくほんのり甘みがあり、味や食感はアスパラに似たような感じがします。紅菜苔のようなヌメリは感じませんよ

JAしもつけの

Facebookもチェック



地場産農産物や直売所イベント情報、各種活動の様子などを発信しています。ぜひ、ご覧ください。 QRコードはこちら ▶



3月のポチカポイント3倍デー

3月 9日(水)・12日(土)  
23日(水)・26日(土)



## 令和4年度(3月~令和5年2月) 菜の花会(若妻会)新規会員募集



当JAでは、若い世代を中心として活動する「菜の花会」組織があり、料理教室・手芸教室・親子(母・子)バスツアーなど、様々な活動で会員の交流を深めております。現在、35名の会員で活動中です。

現在、会員を募集中です。あなたも菜の花会に入会して、活動を一緒に盛り上げて行きましょう。

**対象者** JAしもつけ管内(栃木市(西方町を除く)・壬生町)にお住まいの20代~40代の女性(農家でなくても大歓迎)

**年会費** 500円

### 令和3年度活動

いちごジャム作り材料提供、ペットボトルキャップ回収運動、寄せ植え教室、フラワーアレンジメント、しめ縄風リース作り



**申込締切** 4月11日(月)

**申込方法** JAしもつけ営農経済部 営農企画課 電話(20-8828)又はメール(s-kouhou@ja-shimotsuke.or.jp)でお申し込み下さい。

①お名前 ②住所 ③電話番号 ④生年月日

後日、こちらからご連絡させていただきます。

お一人又は、グループでの加入もお受け致します。

会員様への活動開催はメールでご案内させていただいております。



生産者&JA 全国一万人以上の声を反映

基本型式

# 共同購入トラクター SL33L

中型クラス  
33(ネット)馬力

生産者の営農規模と栽培品目の拡大を支援する

価格を  
安く

必要な機能を  
厳選

快適・安全な  
作業性

様々な作業への  
汎用性

大容量48L  
燃料タンク

ノークラッチ変速

型式

SL33LFMAEP  
ロブス仕様  
メーカー希望小売価格

285万円  
(税別)

JAグループ / 全農

JAグループは生産者の需要を取りまとめ、一括発注を行うことで、メーカーは製造・流通の効率化をはかり、生産者へ価格メリットを還元します。

## — 中古農機無料査定実施中 —

製品  
紹介動画は  
こちら  
(YouTube)



お問い合わせ しもつけ広域農機センター TEL0282-29-7033

グルメ直行便頒布会「2あわせ便&スペシャル便」

今回も納得のお得感！！

1商品あたり

3,888円  
(配送料・消費税込)

●まとめてお得な「2あわせ便」

年6回のお届けで格安に！  
一度のお届けで2個まとめた分だけ送料が  
半分になるのでお得！！  
お受け取りの煩わしさもなくなります。



ご入会、受付締切は **4月20日(水)** です。

●新鮮素材の「スペシャル便」

毛ガニやウニ、馬刺しや活くるま海老など、  
厳選された旬の高級食材をお楽しみください！

販売元

JAしもつけ

下野農業協同組合

- 栃木地区営農経済センター TEL(0282)27-7771
- 都賀地区営農経済センター TEL(0282)27-5792
- 壬生地区営農経済センター TEL(0282)82-2981
- 大平地区営農経済センター TEL(0282)43-0803
- 藤岡地区営農経済センター TEL(0282)62-4336
- 岩舟地区営農経済センター TEL(0282)55-5518

※お申込み・お問合せは、上記営農経済センターへお願いします。



たった30分で不安を解決！！

お葬式って何から始めるの？

ご葬儀についての「心配・不安」はございませんか？

JAしもつけへご相談下さい！

これからの事や、もしもの時のために、資格をもつスタッフがご相談に対応いたします。

●終活カウンセラー●供養コンシェルジュ●遺品整理士●葬儀ディレクター在籍

終活相談無料

ご葬儀事前相談無料

知って良かった！  
葬儀のあんな事、  
こんな事。

事前相談の  
3つの  
メリット

いざという時のために、事前相談をされる方が増えています。

① いざというときに慌てることなく対応できる。

事前相談の中で、会場や会葬者のある程度の目安を決めておくことで、万が一の時の心の負担を軽減することができます。

② 葬儀費用に関する不安が解消される。

事前相談では、ご要望に応じた内容でのお見積書を提示いたしますので、葬儀費用の目安がわかり、費用への不安が解消できます。

③ その人らしい葬儀を実現できる。

事前に要望を確認し、相談をしておくことで、その人らしい葬儀を実現し、会葬者一人ひとりに故人の人生を偲んでいただく、心のこもった葬儀の実現が可能です。

詳細はホームページで確認できます。

JAしもつけ葬祭センター

栃木市平柳町 2-23-7

・葬祭センター 29-1788

・アトラス壬生ホール

82-6556

・藤岡中央ホール 62-5211

ja-shimotsuke-sousai.jp



JAしもつけ「みどりの会」会員募集中

入会金1,000円

のみで永久会員 年会費0円

祭壇コース・供物の割引等様々な特典がございます。

さらにご入会頂いた方に5,000円分の「供物割引券」を進呈致します。

特別価格での  
日帰旅行  
のご案内

JAまつり  
感謝祭  
へのご招待

祭壇コース  
割引

お供物は  
会員価格で  
ご提供

市役所  
手続き  
代行

仏壇・仏具  
特別価格

寺院等  
のご紹介

多種相談

詳しくは各ホールへ直接お問い合わせください。

# あなたの「力」をあなたの「地域」で発揮しませんか JAしもつけでは令和5年度採用職員を募集中です

JAしもつけでは、下記のとおり令和5年度採用の新入職員を募集しています。まずはお気軽にお問い合わせください。

## 令和5年度 JAしもつけ職員募集要領

### 1. 採用予定人数

- ・大学・短大・専門学校卒業見込者または卒業者…10名程度
- ・高校卒業見込者または卒業者…5名

### 2. 応募資格

- ・大学・短大・専門学校・高校卒業見込者または卒業者
- ・平成5(1993)年4月2日以降に生まれた者
- ・JAしもつけ管内またはその近郊に居住の者(居住予定者可)

### 3. 採用試験の内容

#### (1) 筆記試験

- 大学・短大・専門学校卒  
総合適性テストGAB・小論文
- 高校卒  
総合問題(国語、数学、英語、一般常識、時事等)・  
作文・パーソナリティー検査

#### (2) 面接試験

筆記試験の合格者に対して面接試験を行う。

### 4. 筆記試験日時

- 大学・短大・専門学校卒  
(1期) 令和4年 3月25日(金) 午前9時00分から  
(2期) 令和4年 4月20日(水) 午前9時00分から  
(3期) 令和4年 6月 1日(水) 午前9時00分から  
(4期) 令和4年 11月24日(木) 午前9時00分から
- 高校卒  
令和4年 9月21日(水) 午前 9時00分から  
※状況により実施しない場合もあります。

### 5. 筆記試験会場(予定)

- 大学・短大・専門学校卒、高校卒  
ニューアプロニー 栃木市河合町3-26  
※状況によりJAしもつけ本店  
(栃木市片柳町2-1-44)にて行う場合  
もあります。

### 6. 出願手続

#### (1) 提出書類

- 大学・短大・専門学校卒、高校卒業生  
履歴書、成績証明書、卒業証明書または卒業見込証明書…各1通  
エントリーシート…1通  
(当JAホームページよりダウンロードして下さい)  
写真…2枚(履歴書に1枚貼付、他1枚は同封して下さい)
- 高校卒業見込者  
履歴書、調査書…各1通(いずれも全国统一応募用紙とする)  
写真…2枚(履歴書に1枚貼付、他1枚は同封して下さい)

### <応募者共通事項>

- ① 写真…2枚(うち1枚は必ず履歴書に貼付すること)  
最近3ヵ月以内に撮影したもので、大きさは縦4cm横3cmとする。裏面には必ず撮影年月日、氏名を記載すること。
  - ② 現住所と帰省先が別の場合は、電話番号を含めて両方を履歴書に記入し、受験票等の送付先を指定すること。
  - ③ 受付後の書類は返却しない。
- (2) 願書受付期間
- 大学・短大・専門学校卒  
(1期) 令和4年 3月 1日(火)~令和4年 3月15日(火) 必着  
(2期) 令和4年 3月24日(木)~令和4年 4月 8日(金) 必着  
(3期) 令和4年 5月 6日(金)~令和4年 5月20日(金) 必着  
(4期) 令和4年10月28日(金)~令和4年11月11日(金) 必着
  - 高校卒  
令和4年 9月 5日(月)~令和4年 9月 9日(金) 必着
- (3) 願書提出先
- 〒328-0053 栃木県栃木市片柳町2丁目1番44号  
JAしもつけ 企画総務部人事課  
☎0282(24)1181  
※ 郵送または持参して下さい。

### 7. 試験案内通知

書類選考を通過した応募者に筆記試験の案内通知を送付する。  
なお、高校卒業見込者の場合は、学校長へ連絡する。

### 8. 採用条件

- (1) 採用時期 令和5年 4月 1日
- (2) 身 分 職員  
(※3ヵ月間は試用期間とするが待遇に変更なし)

### 9. 待 遇

- (1) 初任給 (大学卒) 月給 180,000円(見込み)  
(短大・専門卒) 月給 167,000円(見込み)  
(高校卒) 月給 155,000円(見込み)
- (2) 賞 与 年3回(令和2(2020)年度実績)
- (3) 昇 給 年1回
- (4) 福利厚生等 健康保険・雇用保険・労災保険・  
厚生年金加入

### 10. 就労時間および休日

- (1) 就業時間 午前8時30分~午後5時00分まで
- (2) 休 日 土日・祝祭日・年末年始
- (3) 休 暇 年次有給休暇 1年目10日間  
特別休暇 夏期5日間、年末年始2日間、  
その他
- (4) 勤務形態 配属される部署・業務により異なる。  
(変形労働時間制等)

### 11. 勤務場所

栃木市(西方町除く)、壬生町管内の事業所

# 3月 しもつけインフォメーション

## 第11回 理事会報告

日時：令和4年1月28日(金)  
午後1時30分  
場所：アプロニー5階 エメラルドホール

- (1) 12月末実績検討について
- (2) 資産査定要領の一部改正について
- (3) 令和4年度事業計画骨子について
- (4) 令和4年度機構の一部見直しについて
- (5) ライスセンター機器更新に伴う固定資産取得について(令和4年度事業)
- (6) 令和3年度余裕金運用方針計画の変更について
- (7) その他

Kyoyaku

## 新ビタカプセルE300

第3類医薬品



体内での効力にすぐれたα型天然ビタミンEを配合した医薬品。過酸化脂質の増加を防止する働きのあるビタミンEが、更年期障害や生理不順、血行不良による肩こり、手足のしびれ、冷えなどに効果を発揮します。



クミアイ家庭薬配置員・最寄のJA、  
または協同薬品工業(株)栃木営業所  
電話:028-657-7310まで  
(医薬品は配置販売になります。)

## 令和3年度広報誌

# モニター任期満了

## 1年間にわたり貴重なご意見ありがとうございました

広報誌「しもつけ」は、組合意識の高揚や組織の結束強化を図り、経営のディスクロージャーやJAの信頼感・存在意義を高めることを目的に発行しています。

JAでは「読まれ・親しまれ・活用される」より良い誌面作りを目指し、各支店から2名の組合員代表を選出し、合計14名の「広報誌モニター」を委託しています。3月1日から翌年2月末までの1年間、毎月の誌面についてアンケートを実施し、率直な意見要望、情報等を提供いただきました。

令和3年度のモニターは2月号で任期満了しました。ご協力をいただきましたモニターの皆さまに改めてお礼を申し上げます。以下にこれまでいただいたご意見の要旨をご紹介します。

### ●良かった点 ご評価いただきありがとうございます

- ・子どもたちや若者、女性の活動や活躍に関する記事について、多くの方から評価いただきました。今後とも、これらのテーマを積極的に情報発信していけるよう、広報活動に取り組んでまいります。

### ●改善を要す点 貴重なアドバイスをいただきました

- ・地元産農産物を活用したレシピの紹介など「食」に関する情報が少ない
- ・文字量が多く読みにくい部分があるので、余白を有効に使うことや写真などを多用してより見やすい誌面構成を心掛けてほしいとのご意見を受けました。今後とも、より読みやすい誌面づくりを心掛けてまいります。

広報誌モニターの皆さまよりいただいた貴重なご意見を今後の広報誌面作りに活かしていければと思います。今後、読者の皆さまからご意見・ご要望をお待ちしております。

# 3月 今月のおっ!楽しみ

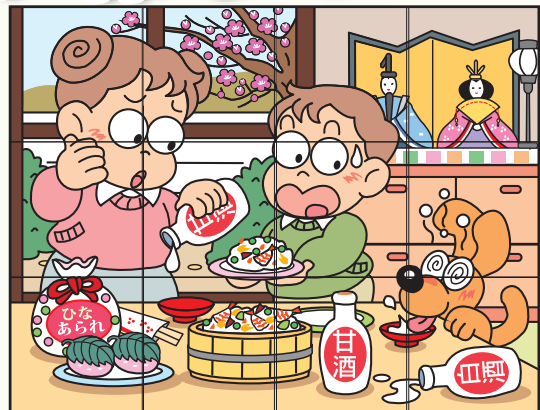
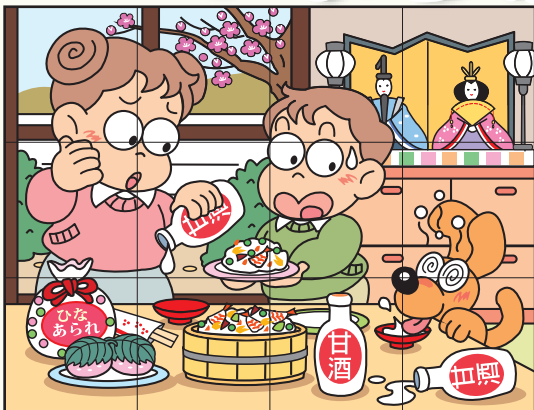
このコーナーでは、地域で活躍する皆さんの紹介や大好評「クイズコーナー」、広報誌の編集担当者がチラッと語らせてもらう編集後記をお送りいたします。

## 地域の環境美化を目指し 清掃活動を実施 とちぎ花センター

地域の環境美化を目指し「とちぎ花センター」は2月14日、隣接する「県立みかも山公園」東側の道路約2kmにわたり、清掃活動を行いました。栃木市をはじめ地域の10団体とボランティア合わせて約60人が参加する中、JAしもつけからも岩舟地区営農経済センターの職員3人が参加。他の参加者とともに、感染症対策を徹底し、約2時間にわたり清掃活動を行いました。

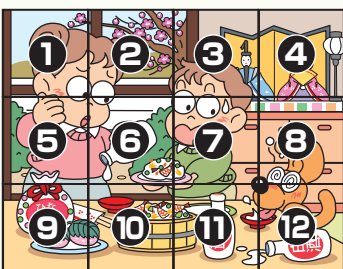


## まちがい探し



出題●イラスト：酒井栄子

右のイラストには左のイラストと違う部分が5カ所あります。間違っている部分を左下の枠内の数字で探しましょう。



2月号  
クロスワードパズルの答え  
A B C D  
キ サ ラ ギ

### 「読者からのお便り」「まちがい探し(クロスワードパズル)」へのご参加お待ちしております

お便りをいただいた方に抽選でステキな商品を差し上げます。ハガキ・封書での郵送、ファックス、Eメール、あるいはJA職員にお渡しください。締切は毎月20日(20日が土・日・祝日の場合は、その次の営業日)必着。なお、感想やコメントは『読者からのお便り』に使用場合がありますので、ご了承の上ご応募ください。

2月号の  
当選者

2月号の当選者はこちらの方です。おめでとうございます。

鈴木和子さん(栃木)

【あて先】  
〒328-0053 栃木市片柳町2-1-44  
JAしもつけ総務課 広報係  
【FAX】0282(24)7882  
【Eメール】hp-info@ja-shimotsuke.or.jp  
①「おたのしみコーナー」の答え  
②「読者のお便り」へのコメントや広報誌の感想、最近思う事  
③郵便番号、住所、氏名(ふりがな)、年齢、電話番号をお忘れなく

編集  
後記

毎年、年が明けると時間の経過が特に早く感じます。JAしもつけは3月が年度の切り替えなので、今は人事異動後の新体制がスタートした真ただ中。どの職員も何かと忙しい毎日をご過ごしています。今年度も広報誌「しもつけ」をよろしく願いいたします。(編集担当T)