

春の日差しの暖かさのような思いやりの気持ちを大切にしたいものです



JALしもつけ



毎月18日は「3食ごはんの日」  
三寒四温に体調注意 3食ごはんでは体調管理



パートナーに花を贈って日々の感謝の気持ちを (岩舟地区の坂本憲之さん・理恵さん夫妻)

特集

事業運営委員会報告

…2～5

しもつけ



組員 各位  
新型コロナウイルスの感染再拡大に伴い、対面配達による感染リスクをできるだけ避けるため、ポスト等への投函による配達を実施しております。ご理解・ご協力をお願い申し上げます。



<http://www.ja-shimotsuke.jp/>

# 令和2年度事業運営委員会報告

例年12月に各地区で開催されます事業運営委員会は、新型コロナウイルス感染症の拡大が懸念される状況から、書面によりJA事業に対するご意見・ご要望を募りました。つきましては、その中から主なものを取り上げ、それに対する回答をまとめましたので、ご報告いたします。

## 主な意見・要望等と回答

Q・・・意見・要望 A・・・回答

### 【販売事業】

#### 【栃木地区】

Q 水稲栽培に代わる露地野菜推進を進めていますが、まだまだ少数に限られていると感じます。

A 私は法人メンバーの1人ですが、露地タマネギや宮ネギ、今年はブロッコリーなど全農が提案する野菜栽培に取り組んでいます。JAの受入体制の整備が事務処理のみの様に感じています。露地野菜の栽培を全農家に提案し、メンバーを増やすと共に受入体制の整備や栽培指導体制を整えてほしいです。

Q 露地野菜等の販売においては、今後とも全農とのタイアップを進め直販事業に注力してまいります。また生産者が栽培し易く収益性の高い作物情報の提供に努めてまいります。

#### 【都賀地区】

Q 農業指導員と言ふ言葉はよく耳にしますが、JAしもつけには分野ごとに何人位いるのですか。ちなみに、私は水稲のみの農業者です。

A 当JAでは積極的に宮農指導員資格65

名取得取得に取り組んでいます。特に品目別では本店に広域指導員を配置し、イチゴで3名、トマト・ニラ・ナスそれぞれ1名ずつが管内全域の指導にあたっております。

Q パッケージセンターをつくってください。

A イチゴJAしもつけ全体で面積販売額を維持、増加するには必要。

A 付加価値をつけての販売が必須となりますので、産地維持も含め検討いたします。

#### 【壬生地区】

Q ナスの共計共販の確立。

A 現在それぞれの市場特性を生かした中で販売ができております。あわせて部会運営において様々な改善策に取り組んでいるところでもあります。JAでも共販共計の準備は整っています。控除金額(支部費控除等)の整理も必要となります。今後生産者の意向がまとまることも重要ですので部会運営において十分な協議をいただければ幸いです。

Q 壬生農産物直売所(いなばの郷)の看板について、店舗に向かって右側面にある看板が下の方にあり、非常に目立ちにくい状態とされます。リピーターはもちろん新規ユーザーの取込を目的として、高さや場所の変更等ははいかがでしょうか。

A 221号線と352号線の交差点点であり通勤通学の主要道路でもあります。新たな設置場所によっては視界を妨げてしまう可能性もございます。ついては今の看板を高くすることで検討いたします。

Q しもつけ管内の農産物を学校給食へもつと協力し、地産地消を推進してほしいです。

A 壬生町及び栃木市の学校給食と連携し、率先して活動してまいります。

#### 【大平地区】

Q 2019年の台風19号により店舗が水害の被害に遭い12月にオープンが出来ましたが、これからも今回のような水害があった場合にカインズ及びベイシアが撤退した場合にJAはどのような考えを持っていますか。

A 新たな店舗建設に着手し、新規顧客の獲得・直売所事業の活性化をすすめます。また、広域運営の形式をとり、生産物の販売強化を実践します。

得・直売所事業の活性化をすすめます。また、広域運営の形式をとり、生産物の販売強化を実践します。

Q JAは誰のための組合なのですか

A 農家のためのJAです。

Q 野菜を作って直売所以外の所に出すことの出来ない人も多いと思うので、市場などに出荷してほしいのです。

A 市場販売は可能です。生産者に必ず守ってもらう事項があります。

(販売計画策定・栃木県指定規格・残留農薬検査個人実施等)

特に、突発的な小ロットの市場出荷運賃は、販売代金に対する「運送コスト高」で難しい状況にあります。

Q イチゴやトマトの部会統一は、市場力強化

## Contents

JALしもつけ3月号 2021.3

263 No.

2~5	令和2年度事業運営委員会報告
6~7	みんなのひろば
8~9	しもつけトピックス
10	しもつけ文芸

11	直売所通信
12~15	しもつけインフォメーション
16	今月のお楽しみ

等評価できると思います。一方、米の受検組合は、旧態依然の在り方で米の検査方式が変わったり、受検理事の引き受け者はいません。更には、受検理事の業務はほとんど無いような現状等で受検組合の必要性が生産者に感じられませんが、米の受検組合の存続見直しについて検討願います。

**A** 受検理事の役割、各種回覧、検査立会などは地区間に温度差があるのが実情であり、これまでも議論されてきた経過がございます。再度協議の場を設け方向性を検討してまいります。

**Q** 米の消費減少で、おいしい米を消費者は望んでいます。出荷する米においしさ段階（レベル）を作って差別化した方が良いのではないのでしょうか。

**A** 当JAの集荷するコシヒカリは、4割が学校給食で残りは外食チェーンやJA直売所今摺米に販売しています。主力品種はあさひの夢ですが約6割が外食チェーン向けです。その多くの実需からは食味より安定数量を強く求められております。ご意見にある食味で差別化をはかる取り組みとしては、今後消費者により近い農産物直売所等において参考とさせていただきます。

**Q** 新倉庫の利用を考えたらいいのではないのでしょうか。大谷石の倉庫の利用方法は横浜の

レンガ倉庫みたいに商業化してはどうでしょうか。

**A** 倉庫のリノベーションが多く見られる現状です。今後の有効活用について十分検討してまいります。

#### 岩舟地区

**Q** 地域振興のため野菜直売所の建設を要望します。

**A** 新たな店舗建設に着手し、新規顧客の獲得・直売所事業の活性化をすすめます。

#### 【購買事業】

#### 栃木地区

**Q** 低コスト生産技術の確立普及、担い手直送規格について

1. 現行の予約申込書に記入欄がありません。
2. 品目、数量が分かりにくいです。（担い手直送規格何a用の袋が入ってくるのか）
3. 金額について予約時にわからない物があり納品までわからない物があります。

**A** 「担い手直送規格については、大規模農家を対象としていることから、通常の予約申込書へは掲載せず、営農経済渉外担当者による取りまとめを実施しております。毎年、11月上旬頃には取扱品目、価格を提示しておりますので、営農経済センター並びに営農経済渉外担当者にお問い合わせください。

**Q** 最近の出来事として、JAくるめにおいて出荷された春菊から基準値を超える農薬が検出されました。しもつけ管内においても同じような事が起こらない様に、生産者に対しての栽培方法、注意喚起、研修会、営農渉外の定期的な訪問等でヒューマンエラーを少なからず減らすことが出来るかと思っておりますので、強化をしてほしいです。

**A** 現在しもつけから出荷されるすべての農産物について、定期に残留農薬検査を実施しております。今後も研修会やGAP、栽培履歴の検証を強化してまいります。

**Q** 購買事業に対しましては、特に肥料、農薬等の生産資材の利用が年々低下しているような気がします。

**A** 耕作面積の減少もありますが、商系への流用もあるように見えますので、各作物別の統制率、利用率も調査し、今後の経済事業の拡大に期待します。

**A** 現在、営農経済渉外担当者を中心に系統外利用者の呼び戻しに取り組んでおります。今後にも注力してまいります。

**Q** 生産コストの軽減につながる、低コスト生産資材、省力生産資材の更なる取り纏めを行ってほしいです。

**A** 今後も利用者が必要とする良質な生産資材

材の提供ができるよう努めてまいります。

#### 都賀地区

**Q** ジャガイモの種子の配達等早すぎる物があります。（12月上旬→1月下旬など）

**A** ジャガイモの種子については、入荷及び配送スケジュールの関係から配達時期を変更することは難しい状況です。ご理解ご協力をお願いいたします。

**Q** 雨の日は農薬、肥料等、ぬれてはこまる物の配送を控えてはどうでしょうか。

**A** 雨の日は農薬、肥料等、ぬれてはこまる物の配送を控えてはどうでしょうか。  
（例）1件当たり大量の場合  
今後は天候や近隣状況に十分配慮し配達を実施するよう指示をいたしました。

#### 壬生地区

**Q** 春用肥料、農薬の配達時期が定期的に早いと思います。12月申込締切を要望いたします。

**A** 春肥料・農薬の配達時期を分散するため、早期配送を12月、1月に実施しており、現行の予約取りまとめの時期を変更することは難しい状況です。ご理解ご協力をお願いいたします。

#### 大平地区

**Q** 全ての商品資材。なぜJAは安くならないのか。長年の疑問です。

**A** 最善の努力をいたします。

**Q** 新型コロナウイルスが蔓延し、感染者が増大して、全く見通せない状況ですが、リスク排除に努め農業生産量の増大や販売拡大の研修会や講習会の開催は必要不可欠だと思われます。または、宮農経済渉外担当者による各戸訪問等により意見交流による信頼関係の構築。

**A** コロナウイルスへの感染が懸念されるなかではありますが、宮農経済渉外担当者の訪問活動により信頼の構築に努めてまいります。

**Q** 購買事業における低コスト、生産技術への取組は、今後益々JAへも求められる大きな要素です。それは、組合員の世代交代により、若い優秀な組合員が先端の情報を取り取り、新しく、価格の安い、そしてより品質の良いものを求め、知識として得ている現状にあります。従って、常には先取りした普及販売がJAには最も今後大切な責務と思われ、職員個々の能力ではなく、職員全体の英知で持つて対処して頂くことにより大きな期待をしております。

**A** 今後も良質な生産資材の提供ができるよう努力するとともに、職員の知識の向上に努めてまいります。

### 岩舟地区

**Q** 米価にあわせて生産資材を安く供給できないでよいか。

**A** 肥料・農薬の価格は米価と連動するもので

はありませんが、安価な生産資材の供給ができるよう努めてまいります。

### 【信用事業】

### 壬生地区

**Q** 金融窓口において対応に時間がかかります。

**A** ご依頼内容によっては多少の時間をいただく場合もありますが、今後についても職員教育の徹底と窓口業務の事務効率化を進めることで対応時間の短縮に努めてまいります。

### 大平地区

**Q** 両替が来年から出来なくなると聞きました。今までのように、両替ができれば助かるので考えてほしいです。

**A** 両替は来年度以降も可能です。但し、事故防止の観点から原則として店舗内での取扱いとさせていただきます。また、2021年4月から両替手数料が改定になりますので詳細については支店にてご確認をお願いいたします。

### 藤岡地区

**Q** 投資信託について説明をしてもらいたい。

**A** 低金利のもと老後資金への備え等、資産形成を求める組合員・利用者のニーズに対応するため、2020年9月より投資信託業務をスタートし、金融渉外担当が提案活動を実施しております。ご要望があれば説明・提案にお伺いさせていただきますので支店までお気軽にご相談ください。

**Q** コロナの影響による今後のあり方。

**A** 組合員・利用者および職員の健康と安全を最優先し、現金引き出しや資金決済、資金のご支援など必要なサービスを可能な限り提供するよう努めてまいります。

### 【JAしもつけ】

### 藤岡地区

**Q** 集配(回覧広告)について、自治会を通して広告をしていますが、ほとんど購入希望がないようです。正・准組合員以外の家も手数料をかけ負担になつていないでしょうか。

**A** 集配の実態に合わせ実施するよう検討いたします。

**Q** JA関連の役員について、農業を中心とする農家が減少し、総代・部長・班長を常に同じ人がやることになつていないでしょうか。農家のことは農家でとみられる他に自治会役員の負担も軽減できるようお願いいたします。

**A** JA事業や地域のため、一人何役も担う方がおりますことに感謝いたします。

今後は、事務負担軽減のための方策等を中心に考えてまいります。

### 岩舟地区

**Q** わが家は4人が准組合員になっています。先日トピックスが郵送されました。各自にそれぞれ届きましたが、1軒1通でよろしいかと思

ました。

**A** 今後の配布基準につきましては世帯を単位として整理してまいります。

### 【人事】

### 栃木地区

**Q** 人事異動で他部門に異動してきても対応出来る様に、担当外部部門での研修制度があるかと思

います。

**A** 現状では担当部門における研修受講資格取得を優先しております。

**Q** 農家外の職員が増えつつある昨今、新人職員を対象に農家研修があると良いと思います。仕事面でも肥料農薬の提案や、多忙期を避けた訪問対応等、現場実習を通して学ぶことが多々あると思います。

最後に、これからも組合員の為に、より良い事業運営を期待しております。

**A** 平成25年度より新入職員を対象として実施しています。あわせて、研修風景を広報誌等で案内しております。

### 都賀地区

**Q** JA職員(特に若手)の待遇を改善してほしいです。若手職員の離職率が高いと思います。話をきくと待遇に問題があると思います。給料、労働時間、ノルマ等々。中堅職員が少なく知識ノウハウ、スキルの継承もうまくいっていないのでは

ないでしょうか。まわりまわって農家にも影響があります。結婚を考える年代になるとやめることを考えるという話を聞きます。よく「農家の皆さんの所得を最大にとりてくたさるのにはありがたいですが、同じ組合員である職員をもう少し大事にしてほしいです。農家の無茶な要求をすべてきく必要はありません。若い職員は優秀な人材も多いと思います。以前よりはよくなったと思います。日曜の休みなど」。

**A** 職員の待遇については、今後も引き続き労働関係法規の遵守による労務管理の適正化をはかり、働きやすい職場づくりに取り組んでまいります。

#### 【女性会】

#### 栃木地区

**Q** 加工所は女性会にとって会員相互の親睦を図る場所であり、活動の拠点です。保健所に加工商品登録をして多量の加工食品を作っています。加工所のトイレの異臭が気になります。販売用食品を作っている観点や衛生面を鑑みて、新しいトイレへ変更していただけないでしょうか。

**A** 加工所を運営上、今後はHACCP(衛生管理計画)の考えを取り入れた衛生管理の実施を行っているかなくてはならない概念からも、早めに変更できるよう検討いたします。

#### 都賀地区

**Q** 一番不便に感じているのは、女性会等でのお金の出入の事です。行事等で支払いが緊急に生じた場合、当日請求分は当日の領収書を出して決済という事で平日なら事務局もセンター内に勤務しているのでなんとかなるのですが、土曜、日曜日の活動の時、立て替えて後で請求という事が出来ず困ることが度々あります。何とか改善できないでしょうか。

**A** 組織会計事務委託要領上、当日支払したものの支出しか出来ないルールになっていますので、休日等の立て替えは会員さん(会長等)に一旦立て替えをして頂き、後日直近営業日に組織会計担当者より払戻しにて精算する対応で補充して頂きます様、宜しくお願いいたします。

#### 大平地区

**Q** JA女性会、直売所の役員選出が難しい。会員の新た加入がありません。

**A** 新規会員さんの加入が促進されるような魅力的な活動を今後検討してまいります。

#### 【その他】

#### 壬生地区

**Q** 現在、廃びニールや農業の空容器等回収を行っています。廃材の種類を増やしてほしいです。回収日を土・日の休日も入れてほしいです。

**A** 農業の空容器回収については、休日の回収について検討いたします。

#### 藤岡地区

**Q** 下野新聞でゲノム編集「トマト流通」に関する記事を目にしました。当JAでも皆の健康に役立つトマトが出来るのではないかと目にした記事を同封いたしました。「トマト部会」で活用出来るのではないかと思いました。

**A** 情報提供ありがとうございます。当JAでは「JAしもつけトマト部会」として統合を果たし、改めて魅力的な商品作りを目指しています。検討材料として参考にさせていただきます。

#### 岩舟地区

**Q** 当自治会でも高齢・高齢化が進み農業を続けられない家庭が続出しています。当然耕作放棄地も目立ちますが、近隣の営農組合は既に手一杯の様子で、地域外の業者に委託している農家も見えます。先に地域の理事を通じて申し入れはしておきました。JAで受託作業は出来ないものでしょうか。業者が手を付けられ、JA離れも進んで来ます。将来の法的関係も複雑になってくる懸念があるので、早急に対応を考慮してほしい。

**A** 当該地域、また隣接地域において認定農業者を含め受け皿になり得る農業者が10名程度おられます。地元農区会議等を利用して農地受委託をご相談いただければ幸いです。またJAとして

も、農地プランの活用等を図りながら現状把握に努めてまいります。

**Q** 何年か前に提案して取組不可能との返事を得た消火器の取り扱いについて。定期的な声掛け、点検、詰め替えについては施設資格人員も必要となるが、更新は建物の共済を取り扱っている組織が率先して取り組むべきことではないでしょうか。再考をお願いいたします。

**A** 消火器の取り扱いについては、資格が必要であり、当JAで行うことは難しい状況です。ご理解をお願いいたします。

#### (最後に)

この度は、多くの皆さまから貴重なご意見をいただき誠にありがとうございました。今回掲載できなかった内容についても、現在関係部署による対応の検討を進めており、今後のJA事業運営の参考にさせていただきますので、今後ともご理解・ご協力をお願いいたします。

# ひろば「私財出版」続けて第20集 「晴耕雨筆」の取り組み20年

## 岩舟 栃木 誠さん



各地の読者から届く反響のお便りに目を通す栃木さん



岩舟地区の栃木誠さん(80)がこのほど随想集「へそ曲りのひとりごと」の記念すべき第20集を発行しました。

栃木さんは、20年前に還暦を迎えたのを機に、自身の誕生日の12月12日に合わせて、ほぼ毎年発行を続けています。栃木さんいわく「自費出版」でなく、私財を投じての「私財出版」だそうです。

元JAの広報担当者であった経験を活かし、農業の傍ら執筆を続ける「晴耕雨筆」のスタイルで執筆を継続。独自の目線で世相を鋭く批評する文章スタイルには、各地に根強いファンや仲間がいて、毎回反響のお便りが届くことも、執筆を続ける原動力になると言います。

栃木さんは「20年間、世相は目まぐるしく変わっても、私の主張は一貫して変わらない」と振り返るとともに「今は、21集目の発行に向けて執筆中。今後も、できる限り書き続けていきたい」と意気込みを述べました。

✉ 大平/S・Kさん/69歳/女性

まだ寒い日が続いていますが、花壇の中を見ていたら、チューリップの芽が出ていました。もう少しで春が来るのかなと思うと、花が咲くのが待ち遠しいです。

✉ 都賀/T・Fさん/61歳/女性

日ごとに暖かくなってきて梅の花がほころぶ様子を見て「こんな大変なコロナ禍の中でも、自然は素晴らしいな」と感心し、元気をもらったような気持ちになりました。

🗨️ コメント

相変わらずコロナ禍が続き、早や1年近くが経ちますが、植物たちが自然の摂理に基づいて生き続けているのを見ると、何となく心が洗われてくるのを感じます。コロナに疲れたら、自然に目を向けて見ましょう。きっと前向きな気持ちになれると思います。

このコーナーでおしゃべりをしませんか。農作業のこと、子育てのこと、介護のこと、またJAについてのご意見など、今感じていることや思っていることをお便り下さい。(掲載できない場合もあります)

読者からのお便り

共に農業  
これからも

# 結婚1周年 みんなの

感謝の気持ちを花束に込めて

岩舟地区 坂本憲之さん ご夫妻 理恵さん

岩舟地区でイチゴ「とちおとめ」20畝の栽培に励む坂本憲之さん・理恵さん夫妻は、先月で結婚1周年を迎えたばかりの新婚カップルです。



花束と栃木市マスコットキャラクターとち介を手に笑顔を見せる坂本さん夫妻

憲之さんは、地元の農業高校卒業後、滋賀県にあるタキイ種苗が運営するタキイ研究農場付属園芸専門学校で農業技術を習得。その後、19歳の時に家業のトマト農家の後継者として就農し、2年後には、トマトハウスを活用しイチゴ栽培を始めました。

妻の理恵さんとは、共通の知人の紹介で交際がスタート。イチゴ農家として忙しい日々を送る中、まめに連絡をとり、足しげく会いに来てくれることに誠実な印象を受けたそうです。神奈川県川崎市出身で、農作業の経験はないものの、農業や食への興味が深かったこともあり、結婚を決意。2人とも猫が好きなおにちなみ、昨年2月22日(語呂合わせで「猫の日」)に入籍しました。いつも行動を共にするからこそ、農作業も家事もお互いに助け合いながら行おうのが2人のモットーです。そのためには、お互いに意見を伝え合う「風通しのよい関係」を大切にしているそうです。

憲之さんは「妻には、感謝の気持ちでいっぱいです」と話します。理恵さんは「いつもお仕事頑張ってくれてありがとう」と返し、最後は互いに「今後も一緒に良質なイチゴを作りましょう」と呼び掛け合いました。

このコーナーで紹介した記事は、2月10日付の「日本農業新聞」とちぎ県版で紹介された冬企画「フラワーバレンタイン」を再構成いたしました。このコーナーで紹介した記事は、2月10日付の「日本農業新聞」とちぎ県版で紹介された冬企画「フラワーバレンタイン」を再構成いたしました。

## 読者からのお便り

コメント大賞

岩舟/H・Kさん/71歳/女性

先月号で、出流の寒晒しそばが紹介されていました。そばと言えば、先日妹が「そば粉」を持ってきてくれました。夫がそば好きなので、早速打ってみました。なかなか上手には出来ませんが、風味があり美味しかったです。これも亡き祖母が教えてくれたお陰と感謝し、仏さまにお供えました。



コメント

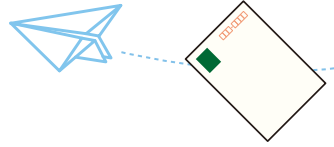
フロの味もさることながら、ご家庭で打つそばも独特の味わいがあって良いものですよね。お婆様もご自身の教えが活かされて、さぞお喜びのことと思います。

都賀/M・Yさん/69歳/女性

92歳になる母が毎月「しもつけ文芸」コーナーに短歌を投稿しています。お陰様で認知症にもならず、元気に過ごしています。

コメント

もしかしてM・Yさんはあの方の娘さんですか。お母様が、いつも文芸コーナーに投稿いただきまして誠にありがとうございます。これからも引き続き、母娘双方からの投稿をお待ちしております。



岩舟地区

# TanakaFarm誠

## 令和2年度全国優良経営体表彰

祝  
受賞

経営改善部門

全国担い手育成総合支援協議会会長賞を受賞



表彰状を手にする(株)TanakaFarm誠の田中誠さん  
1984年生まれ。2010年4月に実家で就農した後、翌2011年に経営移譲を受け経営主になり、2018年に法人を設立。令和元年度栃木県農業大賞知事賞受賞。

(株)TanakaFarm誠がこのほど、農林水産省と全国担い手育成総合支援協議会が主催する「令和2年度全国優良経営体表彰」のうち「経営改善部門」の「全国担い手育成総合支援協議会会長賞」を受賞しました。

同表彰は、意欲と能力のある農業者の一層の経営発展を図るため、農業経営の改善や地域農業の振興・活性化に優れた功績を挙げた農業者を表彰するものです。中でも、経営改善部門では、自らの農業経営の改善、規模拡大や所得向上などに取り組む農業者を表彰しています。

受賞者の農業経営は、2019年時点で水稲54畝(うち種子「あさひの夢」15畝)、麦類35畝(うち種子「ニューサチホゴールデン」2・4畝を経営。将来の面積拡大を前提に作業性・収益性・安定性の観点から水稲と麦類に品目を絞り、価格変動の少ない種子生産を経営の柱として拡大しています。また、水稲では、調整作業に労力がかかる主食用米をやめ、種子と飼料用米に特化。品種は、水稲、麦類とも種子でのリスク軽減のため、1品種に限っています。さらに、効率化や作業の軽減化を前提に、農業用ドローンや収量コンバイン、スマートフォンでの圃場管理などを取り入れたスマート農業を積極的に導入しています。

## JA栃木女性会 創立70周年記念事業で

# 「ペットボトルキャップ回収運動」を展開



会員から募ったペットボトルキャップの一部  
(大平地区女性会で)

県下10JAの女性会で組織するJA栃木女性会は、昨年で創立70周年を迎えたことを記念し「ペットボトルキャップ回収運動」に取り組みました。これはSDGs(持続可能な開発目標)の開発目標の一つである「すべての人に健康と福祉を」に貢献するもので、集めたペットボトルキャップの代金は「認定NPO法人世界の子どもにワクチンを日本委員会」に寄付されます。

JAしもつけ女性会もこの運動に参加し、全体でペットボトルキャップ260kg(約1万1千800個分)を集めました。これにより、ポリオワクチン130本分が購入できます。

皆さまのご協力誠にありがとうございました。



## 肉牛枝肉共励会で猿山芳昭さんはじめ4人を表彰

### 第22回JAしもつけ肉牛枝肉共励会



表彰後に記念撮影に臨む受賞者の皆さんと神永信男組合長

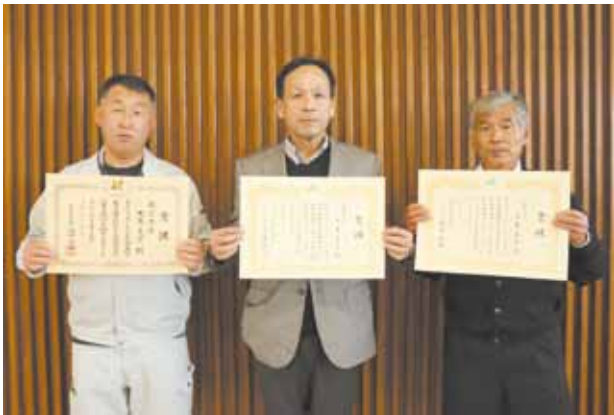
JAしもつけ肉牛部会は1月27日、本店で第22回JAしもつけ肉牛枝肉共励会の褒賞式を開きました。入賞した部会員とJA役職員ら11人が出席。今回は、コロナ禍により参加者を大幅に限った開催となりました。昨年12月に開催の「第22回肉牛枝肉共励会」で、最優秀賞を獲得した猿山芳昭さんをはじめ生産者4人を表彰しました。なお、その他の受賞者については次のとおりです。(敬称略)

優秀賞Ⅱ松本清作、同Ⅱ若菜忠一、優良賞Ⅱ(有)小池商事、同Ⅱ猿山芳昭

—以上

## 藤岡支部の大島克彦さんをはじめ7人を表彰

### 第15回夏秋ナス立毛共進会



最優秀賞を獲得した藤岡支部の大島克彦さん(写真中央)とそれを称える稲葉典之支部長(同右)、田沼正能センター長(同左)

JAしもつけナス部会はこのほど第15回JAしもつけ夏秋ナス立毛共進会の表彰を行いました。今回はコロナ禍により、部会全体での表彰式は行わず、各支部単位での表彰となりました。審査の結果、最優秀賞を獲得した藤岡支部の大島克彦さんを始め7人が表彰を受けました。なお、その他の受賞者名と所属支部については次のとおりです。(敬称略)

優秀賞Ⅱ藤平享史(都賀)、優良賞Ⅱ渡邊賢治(壬生)、同Ⅱ青木隼人(都賀)、奨励賞Ⅱ島田騎央(栃木)、同Ⅱ鈴木好昌(栃木)、同Ⅱ佐山健一(岩舟)

—以上

## 自分だけのオリジナルカレンダーが完成

### 岩舟地区女性会絵手紙クラブ



カレンダーの挿絵の制作に取り組む会員

岩舟地区女性会の目的別クラブの一つである「絵手紙クラブ」には、現在会員9人が在籍し、毎月第3火曜日に岩舟地区営農経済センター会議室で活動を行っています。講師は、栃木美弥子先生が務めます。完成した作品は、女性会総会や家の光大会などの女性イベントの際、会場に展示しています。2月16日の活動では、カレンダーづくりに挑戦しました。

会員らは、講師の説明を受けた後、各自で挿絵の制作に取り掛かります。筆ペンで絵の輪郭を描き、水彩絵の具で色付けをし、文を添えます。完成した絵を予め講師が用意したカレンダーのテンプレートに合わせて、各自オリジナルのカレンダーが完成しました。

有坂泰子クラブ長は「絵手紙やカレンダーを楽しみに待っている友人がいて、毎回作り甲斐を感じます。これからも会員同士活動を通して楽しく交流していきたいです」と話しています。

# しもつけ文芸

## 俳句

露の臺足先に春を告げ

森田フジ子（藤岡）

銀の冬星屑（ほし）女神の涙の二雫

森田恵代（藤岡）

## 壬生俳句愛好会

香水の匂ふ隣席に落ち着かず

いとうたけし  
金子 恵

赤信号己れの影を踏みて待つ

山川 都  
木村 伝一

禿げ具合はめられ爺の大きくさめ

渡辺八枝子  
伊沢克明

新聞もテレビもコロナ梅の花

## 渋柿栃木支部

疫病の消滅祈願ひたすらに

大出義子  
熊倉敬枝

米寿夫声朗々と豆撒きぬ

渡邊きよし  
栃木光歩

春の川浮ひて沈みぬ堰の下駄

関口了平  
田中政子

貸借も無くて笑顔や二月尽

関塚トヨ子  
岩瀬とき子

春浅し舌禍は二度で足りにけり

田中政子  
岩瀬とき子

しもつかれ鮭の目玉のやぶ眺み

田中政子  
岩瀬とき子

茶絶ちして祈る母親受験の子

関塚トヨ子  
岩瀬とき子

鉄砲水の護岸手付かず風二月

岩瀬とき子

去る冬や自粛の内に見詰めし命（いのち）

岩瀬とき子

館野 操

寒月の星遠ざけて見栄を切る  
冬の川細波の織る鮫小紋

川俣ミチ子  
大橋正義

## 大杉句会

熱の児の枕辺にある蜜柑かな

麦踏みゆくタイヤローラー遠筑波

離れ住む子を思ひつゝ蜜柑むく

水かへて千両の実をこぼしけり

温泉に蜜柑を食へて語り合ふ

## 三杉句会

春浅し畑の畦の土竜穴

直売所バケツにばさと猫柳

落葉焚き煙に追はれ右左

浅春やふと口遊ぶ「早春賦」

## 川柳

故郷（くに）遠く待つ親も帰れぬ子も寂し

ヨシ原の野火黒煙が四県に

盗伐の松や哀れ先祖泣く

佐武 朗（岩舟）

黒須笑夢（大平）

上岡隆三（藤岡）

## 短歌

良き家伝自家用野菜たつぷり使い二下日かかり  
て下野家例（しもつかれ）つくる

泉 幸代（栃木）

わが歌を優しき線にかきくれし書を楽しみし

夫の短冊

久しぶり連れ立つ散歩にマロ（愛犬）が戯（じゃ）

れ声出す妻の仕草いととき

赤い夕陽に近づく小さな銀レフのジェット機遙か

群馬の空へ

夕焼にそまりし空に南富士東につくばそびえ

立つ山

庭先の夕陽を浴びて匂いくる今咲き盛るろう

梅の花

コロナ禍の密接密集密閉のすべてを避けて終息

を祈る

どの様に考えても許せぬ事有りてコーヒーの中

に飲み込んでいる

母が良く可惜（あつたら）物と大島紬畳（たと

う）紙に吾（ご）部式に縫う

あつと聞の寒暖の中春来たる年の早さに朝日き

らめく

石川トク（藤岡）

毛塚 雪（都賀）

短歌・俳句・川柳の投稿は各支店または本店総務課まで  
どしどしお寄せ下さい。  
締め切りは毎月8日、一人一首（句）でお願いします。  
作品は楷書で丁寧に書いてください。

地域高齢者の「いきがい」を  
暖かな思いやりでサポートします

JAしもつけにおまかせください

居宅介護

通所介護

訪問介護

まずはお気軽に  
お問い合わせ・  
ご相談を

JAしもつけ 営農経済部福祉課 ☎0282(20)8827  
JAしもつけ 居宅介護支援サービス  
JAしもつけ 訪問介護サービス  
JAしもつけ デイサービスセンター「ひだまり」 ☎0282(81)0377  
受付時間は午前8時30分～午後5時00分となっております。

# 直売所通信



JAしもつけ管内で農家さんが丹精込めて育てたおいしい農産物を食卓へお届けする直売所の旬な情報をお伝えします。

## 3月は春いちばんの旬の野菜が美味しい季節！ 春の食卓を彩る美味しいお料理で楽しみましょう♪

各地区直売所（4か所）で開催  
栃木：よつとこれ 都賀：生出宿  
壬生：いなばの郷 大平：愛菜果



## お彼岸祭

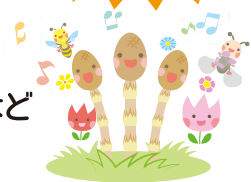
3月20日（土）・21日（日）の2日間

期間中  
ポイント3倍



おすすめ

- ① いちごを特別価格で販売
- ② お彼岸には欠かせない  
切り花・あんこ・まんじゅう・草餅・赤飯など  
豊富に取り揃え



## 直売所 食コラム

### テーマ 春の野菜は独特の苦みや強い香りが特徴的

#### ① 「フキノトウ」

フキノトウはキク科フキ属の多年草で、日本原産の山菜の一つとして知られています。フキとフキノトウとは一見全く別の植物のように見えますが、フキノトウはフキの花をさします。この花が咲いた後には地下茎から伸びる葉（ふき）が出てきます。フキはこのような花と葉柄が別々の時期に地下から出てくる面白い植物なのです。

#### ② 「セリ」

セリはセリ科の多年草で日本全国の山野に自生しています。水分の多い土壌を好み、沢や河川の水際などに繁殖しています。栽培物は見た目がミツバと似ていますが、ミツバの葉が3枚なのに対し、セリは5枚なので区別はしやすいです。また、セリは夏に花をつける植物で、春先に柔らかい芽をグングン伸ばします。セリが美味しいのは、その若く柔らかい茎葉の部分なので、旬の時期は今頃の春となります。

#### ③ 「菜の花」

菜の花は「なばな」や「花菜」とも呼ばれ、アブラナの花芽で、同じ仲間に菜種油を取る為の品種もあります。また、ブロッコリーやカリフラワー、チンゲンサイ、キャベツや白菜なども同じアブラナ科の仲間になります。食用の「菜の花」「菜花」「花菜」はそうしたアブラナの花芽の総称として使われています。



注目いちごの日

3月15日

サイコーのイチゴの日

日頃の感謝を込めて「特別価格」で販売！

毎月第2、第4  
水、土曜日は

ポチカポイント

3倍デー

JAからのお得な情報！

3月末まで！

月々の手軽な積立て感覚で、将来の備えを始めませんか？

# 予定利率変動型年金共済

## ライフロード

【契約例】定期年金タイプ（2020年4月1日現在）

30歳加入／男性／60歳払込終了／60歳年金受取開始／年金受取期間10年／当初5年予定利率0.5％／6年目以降の最低保証予定利率0.75％／共済掛金10,000円（月払）※以下金額は万円未満切捨てで表示

【共済掛金の合計額】

360万円



【年金の受取総額】

現在適用されている予定利率で推移した場合

434万円

※最低保証予定利率で推移した場合の年金の受取総額は383万円になります。

※あくまでも試算であり、将来の年金のお受取りをお約束するものではありません。

プラス74万円



予定利率変動型年金共済の3つのポイント！

Point その1 年金の増額が期待でき、一度増加した年金額は減りません。

Point その2 個人年金保険料控除が受けられます。

※所定の条件を満たし、税制適格特約を付加している場合に限り。詳しくは裏面をご覧ください。

Point その3 医師による診査は必要なく、簡単な告知でお申込みいただけます。

【予定利率について】●予定利率とは、共済掛金積立金を積み立てる際に適用されるあらかじめ定められた利率のことです。当共済に適用される予定利率は、ご契約当初5年は固定ですが、ご契約6年目以降は毎年見直されます。●ご契約時の予定利率は毎年（掛金一時払の場合は毎月）設定されます。したがって、ご契約時期によって適用される予定利率が異なり、最低保証年金額が変更となる場合があります。●予定利率は共済掛金積立金にかかるものであり、お支払いいただいた共済掛金全体に対するものではありません。したがって、共済掛金全体に対する利回りは予定利率よりも低くなります。※この資料は概要を説明したものです。ご検討にあたっては「重要事項説明書（契約概要）」を必ずご覧ください。ご契約の際には、「重要事項説明書（契約概要・注意喚起情報）」および、「ご契約のしおり・約款」を必ずご覧ください。

【20093010214】

しもつけ | 12

## ● 税制適格特約について

税制適格特約を付加することで**個人年金保険料控除が活用でき、毎年の節税効果**

(所得税・住民税の軽減)が見込めます。

DATA

所得税・住民税の軽減額早見表※1 (年金共済の年間の掛金合計額が8万円以上の場合)

課税所得金額	軽減される 所得税※2	軽減される 住民税※3	合計額
195万円以下	2,000円	2,800円	4,800円
195万円超330万円以下	4,000円	2,800円	6,800円
330万円超695万円以下	8,000円	2,800円	10,800円
695万円超900万円以下	9,200円	2,800円	12,000円
900万円超1,800万円以下	13,200円	2,800円	16,000円
1,800万円超4,000万円以下	16,000円	2,800円	18,800円
4,000万円超	18,000円	2,800円	20,800円

※1 2020年1月末現在施行されている法令等にもとづき記載しております。

※2 所得税における個人年金保険料控除額4万円×課税所得金額に応じた所得税率

※3 住民税における個人年金保険料2.8万円×一律10%

※4 復興特別所得税は考慮していません。

○ 今後、軽減を受けた場合の**節税累計額**

30年 ⇒ 204,000円 / 40年 ⇒ 272,000円

## ● 年金が増えていく楽しみがあります。

【利率変動に応じた年金受取額の試算】※表面契約例での試算

払込共済掛金累計

360万円

予定利率の推移

当初5年間	6年目以降の予定利率例	60歳時の 年金額	年金受取総額
	0.50%		
	0.75%の場合 (最低保証予定利率)	38万円	383万円

ご注意ください!

現在の情勢により、  
予定利率の見直しを行う  
可能性があります。  
毎年の年金額や年金受取総額  
にも大きく影響するため、お早め  
のご検討をお願い致します。



DATA

6年目以降適用予定利率実績

H26 : 1.65% H27 : 1.66%

H28 : 1.65% H29 : 1.50%

H30 : 1.48% H31 : 1.47%

令和2年度 1.44%

(今年度適用利率)

お問い合わせは

栃木駅前支店 0282-20-8821

壬生支店 0282-82-1111

栃木東支店 0282-27-2525

大平支店 0282-43-2344

JAしもつけ

栃木西支店 0282-31-1794

藤岡支店 0282-62-4333

都賀支店 0282-27-5611

岩舟支店 0282-55-3333

# 組合員の皆様へ JAしもつけのリフォーム提案

「こんなお悩み  
お答えします。」

**耐久性**  
床がブカブカ  
我が家は建て替えとリフォームどっちがいいの？  
雨漏りしている。  
地震や台風の被害がある。

**設備・仕様**  
水廻りを新しくしたい。  
2階にもトイレが欲しい。  
外観が傷んできた。

**費用**  
いくら位かかるの？  
冬は寒い。夏は暑い。  
とにかく

**間取り**  
畳の部屋だらけ…  
この壁取れる？  
収納が少ない。  
間取り変更や増築をしたい。

**断熱性**  
断熱性が心配。

**安全性**  
階段が急で…  
バリアフリーにしたい。

お問い合わせ

JAしもつけ資産管理課  
☎0282-24-1162

施主代行方式  
JA全農とちぎ 施設住宅課  
施工  
住友不動産株式会社

## JA 葬祭センターでは

新型コロナウイルス感染対策に取り組んでいます。

コロナ禍でのお葬式はどうしたらいい？

人数はどの位  
が適正？

会食はちょっと  
心配…

ぜひご相談ください

詳細はホームページで確認できます。

JAしもつけ葬祭センター

栃木市平柳町 2-23-7

- ・葬祭センター 29-1788
  - ・アトラス壬生ホール 82-6556
  - ・藤岡中央ホール 62-5211
- ja-shimotsuke-sousai.jp



安心してご葬儀を行っていただくために…

- スタッフの検温  
体調管理の徹底
- スタッフの  
マスク着用
- アルコール消毒液  
の瓶内設置
- 定期的な換気  
空間除菌
- 飛沫防止対策
- サーマルチェッカー  
による体温測定
- 式場内座席の  
間引き設置

JAしもつけ  
ひらやなぎ

JAしもつけ  
グリーンズピア

JAしもつけ  
アトラス壬生ホール

JAしもつけ  
おおひらホール

JAしもつけ  
藤岡中央ホール

JAしもつけ  
いわふねホール

# ③月 しもつけインフォメーション

## 第11回 理事会次第

日 時:令和3年1月29日(金)  
午後1時30分  
場 所:アプロニー5階 エメラルドホール  
協議事項

- (1) 12月末実績検討について
- (2) 令和3年度事業計画骨子について
- (3) 育児・介護休業等に関する規程の一部改正について
- (4) その他

Kyoyaku



クミアイ  
DHA&EPA



180粒(約30日分)  
…4,800円(税抜)

健康維持に大切なn-3系脂肪酸の補給に役立つ健康補助食品。1日6粒でDHA600mg、EPA108mg、DPA23mgを摂取できます。ビタミンEの一種であるトコトリエンールもプラスしました。魚の摂取が不足している方、生活習慣の乱れが気になる中高年者、頭をよく使う方などに。



お問合せは、クミアイ家庭薬配置員・最寄のJA、または協同薬品工業(株)栃木営業所: 電話028-657-7310まで

一口メモ 開封後の保管  
開封後は、茶葉にとって大敵の高温多湿を避けるため、冷蔵庫に保存の上、早めにお召し上がり下さい。また、夏場に1ヶ月以上保管する場合は、茶筒や茶袋をビニール袋に入れ冷蔵庫に保管することをおすすめします。

## お詫びと訂正

先月号の広報誌16面「クロスワードパズル」コーナーの設問で、タテのカギ21番の文言が脱落していた他、同じくタテのカギ8番、ヨコのカギ2番および14番においても文言の一部に脱落が生じておりました。

以下の正しい設問を掲載するとともに、深くお詫び申し上げます。

- (正) 【タテのカギ】 8 構えてシャッターを切ります  
21 アシカに似た海獣
- 【ヨコのカギ】 2 どんら焼きに挟んである物  
14 チョコレートの原料になる植物

※赤字で表示した部分が脱落しておりました

# 3月 今月のおっ!楽しみ

このコーナーでは、地域で活躍する皆さんの紹介や大好評「クイズコーナー」、広報誌の編集担当者がチラッと語らせてもらう編集後記をお送りいたします。

JAしもつけ

公式SNS第2段

Instagram始めました

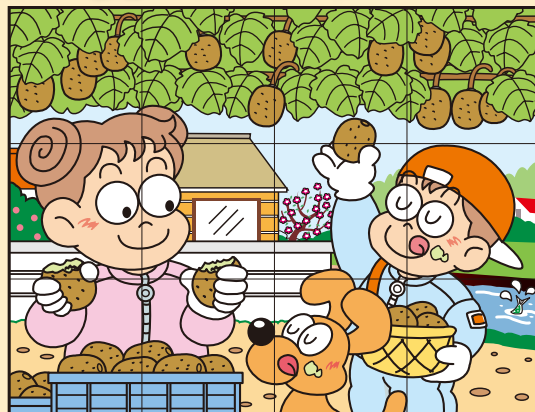
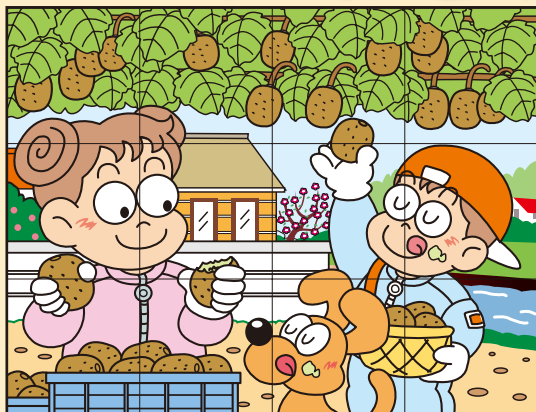
JAしもつけではこのほど、公式SNS第2段として「Instagram」による情報発信を始めました。

従来、当JAでは、SNSによる情報発信として「フェイスブック」を取り入れていましたが、今回Instagramを追加することで、更なる幅広い世代への情報発信強化に繋げて行きたい考えです。

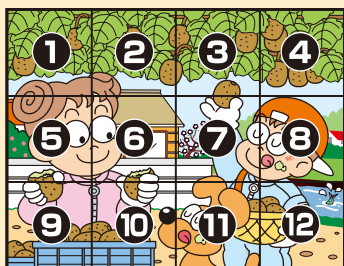
お気付きの方も多くいらつしやるかと思いますが、今月号から広報誌の表紙に公式ホームページ・フェイスブックとともにInstagramのQRコードを表示しました。また、今後ホームページにもリンクを設定予定ですので、ぜひ一度ご覧になって、フォローいただけると幸いです。



## まちがい探し



出題●イラスト：酒井栄子



右のイラストには左のイラストと違う部分が5カ所あります。間違っている部分を左下の枠内の数字で探しましょう。

2月号 クロスワードパズルの答え	A ユ	B キ	C マ	D ツ	E リ
---------------------	--------	--------	--------	--------	--------

「読者からのお便り」「まちがい探し(クロスワードパズル)」へのご参加お待ちしております

お便りをいただいた方に抽選でステキな商品を差し上げます。ハガキ・封書での郵送、ファックス、Eメール、あるいはJA職員にお渡しください。締切は毎月20日(20日が土・日・祝日の場合は、その次の営業日)必着。なお、感想やコメントは『読者からのお便り』に使用する場合がありますので、ご了承の上ご応募ください。

【あて先】  
〒328-0053 栃木市片柳町2-1-44  
JAしもつけ総務課 広報係  
【FAX】0282(24)7882  
【Eメール】hp-info@ja-shimotsuke.or.jp  
①「おたのしみコーナー」の答え  
②「読者のお便り」へのコメントや広報誌の感想、最近思う事  
③郵便番号、住所、氏名(ふりがな)、年齢、電話番号をお忘れなく

2月号の  
当選者

2月号の当選者はこちらの方です。おめでとうございます。



芹沢由起子さん(栃木)

編集  
後記

「1月は行く、2月は逃げる、3月は去る」とよく言われますが、私にとって今年の2月は逃げていくどころか、姿すら見えないくらいでした。このことは、公私ともに充実しているありがたいことだと思っ3月が去っていくのを静かに見守りたいと思います。(編集担当T)