

今年も元気いっぱい「あぐりキッズ」が誕生しました!



JAしもつけ



毎月18日は「3食ごはんの日」

毎日3食しっかり食べて ジメジメした梅雨も乗り切ろう



みんなで楽しく食農体験しよう!(あぐり親子うきうきクラブ開講式にて)

特集

しもつけ



あぐり親子うきうきクラブ開講...2

<http://www.ja-shimotsuke.jp/>

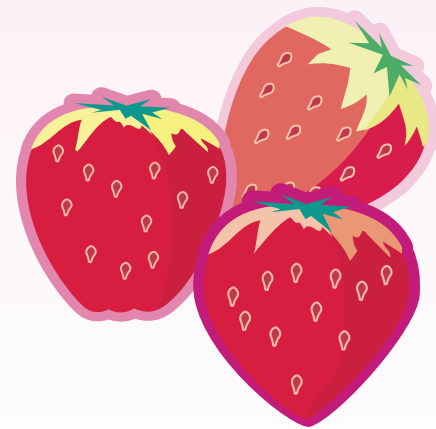
シモンちゃんの
カメラレポート 



落花生大きく育つかな？



パパと一緒に植え付けました



真っ赤なイチゴが取れました！



真っ赤なイチゴで口いっぱい！



おいしいイチゴ見つけられたかな？

今年も大盛況！
あぐり親子うきうきクラブ開講

JAしもつけが手掛ける食農体験講座「あぐり親子うきうきクラブ」の2019年活動が始まりました。第1回目の講座を写真多めでご紹介します！



サトイモ上手に植えられたかな？

5月11日に行った今年度最初の活動は、管内の親子33組97人が参加しました。天候にも恵まれ、サツマイモとサトイモ、落花生の定植体験のほか、いわふねフルーツパークでイチゴの収穫体験を行い、元気に楽しく農業について学びました。
今年度の活動は、12月までに全4回の講座を予定。次回は8月に親子バスツアーを実施する予定です。



サツマイモ苗に興味津々！



サツマイモが大きくなるようにしっかり植えようね

Contents

JAしもつけ 6月号 2019.6

242
No.

2~3	あぐり親子うきうきクラブ開講	11	直売所通信
4~5	営農トピックス	12	みんなの家庭菜園
6~7	みんなのひろば	13~15	しもつけインフォメーション・レシビ
8~9	しもつけトピックス	16	今月の楽しみ
10	しもつけ文芸		

軽減税率対応及び栄養成分表示義務化に伴う説明会を開催

JAしもつけは直売所出荷者に向けて、2019年10月の消費税増税に伴う軽減税率制度と翌年4月の栄養成分表示義務化の説明会を、各地区で5月9日から5月30日まで全15回実施しました。直売所出荷者全員を対象にした説明会は、消費税8%の商品(飲食料品)と消費税10%の商品(切り花・野菜苗など)を新しい分類コードで区分すること、食品添加物の区分や栄養成分(熱量・たんぱく質・脂質・炭水化物・食塩相当量)5項目の表示が必須となる栄養成分表示義務化について説明を行いました。



説明会に臨む直売所出荷者

ハウスナス現地検討会を開催



ナスの状態を確認する部会員

JAしもつけナス部会は4月23日、ハウスナス現地検討会を開きました。部会員や下都賀農業振興事務所ら18人が参加。品種の特性に応じた栽培管理等を確認しました。

部会員は、圃場を巡回し、JAや振興事務所担当者から葉かきや施肥などの管理、今後の病害虫防除について指導を受けました。

私たちときめさやを栽培しませんか！



JAしもつけでは、きめさや栽培に興味のある方を募集しています。定年退職した方や水田転作物を検討している方に是非おすすめします！

栽培の特徴

- 栽培期間は長いが、そのほとんどが冬季で病害虫の心配は少なく初心者にも◎
- 近年の平均単価は1kg当たり1,000円で、収量は10a当たり400kg程度なので粗収益40万円、経費10万円、所得は30万円程度

■きめさや■

きめさやはシャキッとした歯触りでののかに甘みがあり、色も鮮やかなのでちょっとしたアクセントに便利。煮物や炒め物、汁物などによく合う。

■栽培体系■

月	10	11	12	1	2	3	4	5	6
旬	上中下	上中下	上中下	上中下	上中下	上中下	上中下	上中下	上中下
主な作業	施肥・畦立	播種	防寒対策			支柱立て	追肥		収穫

新規栽培者への支援体制

- 栽培に関する疑問・質問には、JA営農指導員と振興事務所でお答えします。
- 資材・肥料・農薬などはJA渉外員が斡旋いたします。



10月に栽培講習会 予定です！

お問い合わせ 興味のある方は、お気軽にお問い合わせください。
JAしもつけ藤岡地区営農経済センター 椎名 ☎0282(62)4336

ハウスブドウ 今季初出荷・外観品質とも良好

JAしもつけで5月20日、2019年産ハウスブドウの出荷が始まりました。岩舟地区二元集荷所に、ハウス巨峰合計約230tが持ち込まれ、宇都宮市場の他、東京都中央卸売市場大田市場に向けて出荷しました。

19年産は、天候に恵まれ順調に生育し、例年通りの初出荷を迎えました。果実肥大も良く着色が進んでいます。16日に実施した糖度検査では平均19度、高いものでは20度を越える数値を示し、品質・外観とも良好に仕上がっています。

ブドウを出荷した岩舟町ぶどう生産出荷組合の佐山猛夫さんは「昨年と同様に良いブドウができました。消費者の皆様においしく、安心安全な岩舟のぶどうを食べてもらいたい」と話しました。

今後、管内では6月上旬に大平地区で出荷が始まり、8月上旬頃まで続きます。



▶初出荷のブドウをJA職員と確認する佐山さん



その後、雨よけ、露地栽培ブドウが出回る予定です。

夏に向けてカボチャ生育を確認

=大平南瓜愛好会=



▶カボチャの生育を確認する生産者ら

大平南瓜愛好会は5月14日、現地検討会を開きました。生産者やJA、種苗メーカーの担当者ら7人が参加。会員の圃場3カ所を巡回し、カボチャの生育状況を確認しました。

2月に定植したカボチャは、乾燥の影響が心配されたものの、生育は順調に進んでいます。

収穫は、6月中旬から行い、7月頃に出荷する予定です。

開花期前後の栽培管理講習会を開催

=岩舟町ぶどう生産出荷組合=



説明を聞く組合員

JAしもつけの岩舟町ぶどう生産出荷組合は5月20日、栃木市岩舟町の観光農園いわふねの圃場で露地ブドウの開花期前後の栽培管理講習会を開きました。組合員24人が参加し、花穂の整理や整形など開花期の管理のポイントを学びました。

講習会では、外観・品質とも高いブドウを出荷するため、花穂の整理や整形などを確認。下都賀振興事務所、所の北原智史担当は「今後、雨が多くなり、その後の気温の上昇により、生育が進むため、作業が遅れないように注意してほしい」と話しました。

年金友の会本部・各支部が グラウンド・ゴルフ大会

で親睦を深めました。



5/23 本部
栃木市総合運動公園



- 1 金子 正兵さん
- 2 高橋 幸子さん
- 3 高橋 和男さん

4/23 栃木東支部
大塚運動公園



- 1 出井 渉さん
- 2 折原 実さん
- 3 清水 正明さん

入賞された皆さん、おめでとうございます。

5/15 大平支部
大平町運動公園



- 1 大豆生田 律子さん
- 2 永島 和子さん
- 3 茂呂 トミさん

4/20 藤岡支部
渡良瀬の里



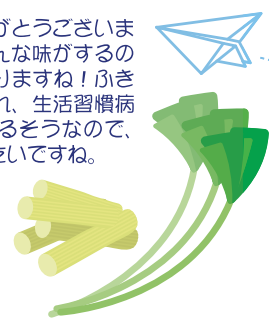
- 1 大出 伸さん
 - 2 田中 隆義さん
 - 3 加藤 直蔵さん
- 1 大橋 和子さん
 - 2 小野 タミさん
 - 3 小野 ケイさん

※ 他支部の結果は次号でご紹介します。

読者からのお便り

壬生/H.Yさん/69歳/女性
いつも利用しているみぶ農産物直売所「いなばの郷」で「ふき」の新しい食べ方を教わりました。煮物にしたいと思っていましたが、「ふきの漬物」ですとスタッフの方にすすめられて食べてみたらおいしく、その日のうちに作って食べました。「いなばの郷」のスタッフの方はいつも研究熱心です。

コメント
直売所のご利用ありがとうございます！ふきの漬物はどんな味がするのでしょうか？気になりますね！ふきには食物繊維が含まれ、生活習慣病の予防にも効果があるそうなので、積極的に食べていきたいですね。



栃木/M.Sさん/10歳/女性
間違い探しをたのしみにしています。クイズでも楽しいと思います。

岩舟/K.Kさん/58歳/女性
孫と一緒に間違い探しを楽しく見つけています。

コメント
お手紙ありがとうございます。今回の広報誌14ページに独(すうとく)のクイズをお試して掲載しましたので、ぜひ、チャレンジしてみてください！ちなみに私も試しましたが、20分ほどかかり何とかクリアしました。



ひろば 直売所の ナイスカップル 佐柄さん夫妻



栃木市で佐柄康行さんと明美さん夫妻は、JAしもつけ農産物直売所「よっとこれ」や大平カインズモール農産物直売所「愛菜果(あいさいか)」などを中心に、菌床栽培のシイタケやヒラタケを出荷しています。

佐柄さん夫妻が菌床栽培を始めたのは約12年前。明美さんの叔母が菌床栽培をしていたことから始まり、現在はハウス5棟で栽培しています。

康行さんは「栽培を始めた当時、中国産の食の安全



菌床を手にする佐柄さん夫妻

おたより募集

「しもつけ」では、皆さまからのお便りを募集しています。
◎広報誌に対するご意見・感想、季節・地域の話や出来事、「しもつけ」への出演希望、投稿写真…などをハガキ・Eメール・FAXで受け付けています。
地域の自慢風景やオモシロ農産物などの出張取材にもおかけますので情報をお待ちしております。

◎応募先
〒328-0053 栃木市片柳町2-1-44 「JAしもつけ広報係」
Eメール:hp-info@ja-shimotsuke.or.jp
FAX:0282-24-7882

※住所・氏名・年齢・連絡先は必ずご記入ください。
(掲載できない場合もあります)

性をめぐる問題が相次ぎ発覚し、地産地消の波が来ていたことも面積を広げることができた要因」と話しています。

収穫時期の異なる菌床を栽培することで、9月から4月までの長期間収穫できるよう工夫しています。また、康行さんが会社を経営していた時の経験を活かして、効率の良い生産を心掛けています。

夫婦円満の秘訣(ひけつ)は、「お互いに言いたいことを言って、我慢しないことです」と佐柄さん夫婦。意見をぶつけることでより良いシイタケ作りに意欲を燃やしています。

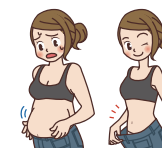
栃木/Y.Sさん/66歳/女性
毎回楽しみに読ませていただいている「あなたもチャレンジ家庭菜園」。今回はオクラでした。我家でも毎年オクラを栽培しています。夏の食材に最高ですね。上手に育つようがんばります。

都賀/N.Oさん/男性
家庭菜園「オクラ」を見て、今までは苗を購入していたが、今年は種からチャレンジしたいと思っています。夏がたのしみです。

コメント
オクラはくせがなくとってもおいしいですよ！我家ではオクラと納豆のタフルのねばねばでご飯にかけてよく食べています！

壬生/K.Mさん/34歳/女性
新元号も新しい年を迎え、増々の成長！進歩！して行く年に行きたいです。ダイエットがんばります！！

コメント
元号が令和に変わり早1カ月、間に10連休がありましたけどどこかお出かけになりましたでしょうか？長期の休みがありますと、美味しいものをいっぱい食べてしまうため、体重計に乗るのが怖くなります。10年前より10kg以上太ってしまったため、私もダイエット中です。一緒に頑張りましょう！



このコーナーでおしゃべりをしませんか。農作業のこと、子育てのこと、介護のこと、またJAについてのご意見など、今感じていることや思っていることをお便り下さい。(掲載できない場合もあります)

読者からのお便り



若手職員に質問をする参加者

◎2020年度職員採用就職説明会開催

より良い人材確保に向けて、JAしもつけは4月26日と5月10日の2日間、アプロニーで職員採用就職説明会を開催。次年度採用を希望する学生が参加しました。説明会では、人事担当職員がJAの概要や事業内容、今後の採用スケジュールについて説明した後、若手職員との座談会を実施しました。各部門で活躍する入組3〜5年目までの若手職員が、自らの業務歴や現在の担当業務、JAの長所・短所について1人ずつ説明。参加者からはJA職員としての必要な構えや農業情勢についての積極的な質問がありました。

◎地元産イチゴでジャム作り／菜の花会

JAしもつけの若妻会「菜の花会」は5月15日、栃木市でイチゴジャムづくりを行いました。今年度から新しく加入した会員も含め17人が参加。楽しい時間を過ごしました。ジャムづくり教室は同会の発足以来、毎年恒例の人気行事となっています。材料は、壬生地区で収穫した「ちおとめ」約7kgをふんだんに使用。厚食には豆乳を使った「厚揚げ」とミツバの豆乳みそ汁を作り、出来立てのイチゴジャムを塗ったパンと一緒に味わいました。



鍋でイチゴを煮る参加者



大会宣言を行う神永組合長

◎2019年度JAバンク栃木推進大会を開催

4月18日、宇都宮市で「2019年度JAバンク栃木推進大会」が開かれ、JAバンクのより一層の発展を目指し、決意を新たにしました。同大会では2018年度JAバンク栃木表彰も行われました。

JA特別表彰
【住宅ローン部門】
優秀賞 JAしもつけ

表彰受賞者
【JA優績渉外担当者表彰】
栃木駅前支店 井上昌紀担当

表彰受賞店舗
【メイン化部門】
栃木駅前支店
【年金口座獲得件数部門】
栃木駅前支店

JAバンク新キャラクター「よりぞう」が誕生しました!

農家のハチくんと一緒に、日本中のJAや農産物によく使われるらしい。

しっぽに隠れると幸運が隠れるかも!?

©よりぞう

いつもはどっさりした性格でマイペース。強情っている人に出会うと役に立ちたくて一生懸命! しっぽに隠れた花を相手にチアダンスを踊るのが得意。人の話を聞くときは耳をピンと立て、考えるときは目を閉み、固った時は花占いしちゃうこともしばしば。

よりぞうって?



小雨の中園内を散策しました

◎つがの里で女性会ハイキング

女性会は4月26日、栃木市のつがの里で毎年恒例のハイキングを行いました。会員152人が参加。当日はあいにくの雨模様でしたが、傘を差しながら園内を散策しました。つがの里は、東京ドーム5個分にも及ぶ広大な敷地に、ふるさとセンター

ター・ファミリアパーク・ふれあいの森等が集まる公園です。園内では、四季折々の花が咲き誇り、春はカタクリやシンボルツリーの「つがの里桜」が満開になります。午前中は雨のため、希望者を募り、傘を差しながら園内を散策。普段見られない雨模様をつがの里を鑑賞しました。午後は、豪華賞品をかけて輪投げ大会を実施し、楽しみました。



豪華賞品をかけて輪投げを楽しむ参加者

◎ミニトマトの定植に挑戦／JAしもつけ女性大学

JAしもつけは5月16日、大平地区営農経済センターで女性大学第6回講座として「野菜作り教室」を開きました。受講者26人が参加。支柱建てや整枝不要の鉢植え専用ミニトマト「マンクミリア」をプランターに定植しました。定植した苗は、自宅へ持ち帰り水やりと半月ごとの追肥をして管理します。順調に生育すれば6月から9月まで赤いプラム型の果実が収穫可能。参加者からは栽培にあたっての質問が多数あがりました。なお、次回の第7回講座は、7月に草木染め教室をする予定です。



ミニトマトを定植する受講者

◎今年のハウスキヌサヤは生育旺盛

栃木市藤岡町の永島巖さんは道の駅にトマトやキャベツ、キヌサヤなど年間15品目出荷しています。キヌサヤはハウスと露地で栽培し、ハウスでキヌサヤを栽培している農家は少ないそうです。今年のハウスキヌサヤは生育が旺盛で、背丈がハウスの天井近くまで伸びました。永島さんは「50年近く栽培していますが、これほど伸びたことは今までありませんでした。背丈が高いため取るのに一苦労です。とても嬉しいです。」



キヌサヤを収穫する永島さん

ひもつけ文芸

俳句

改源の歳月遠く研鑽か
石井信一(藤岡)

芍薬の花亡き夫にお供えず
森田フジ子(藤岡)

風に逝く永遠(とわ)の美少年(アドニス)野の
アネモネよ
森田恵代(藤岡)

【大宮支店句会】
年古りて追憶しきり臘月
神永節子

惜春の庭に二つのティーカップ
出井マキ

桜散る令和迎えず実父は逝く
飯島初枝

豊かな世令和にねがう五月かな
栃木タカ

【壬生俳句愛好会】
菜の花や園児等の声弾みけり
さとうひろみ

吹き抜ける風また寒し梅が散る
山川 都

甚平(じんへい)の酒臭きが法螺を吹きに来た
木村伝一

孫が来て婆も賑やか福寿草
渡辺八枝子

葱坊主本丸横町春の雨
いじょうたけし

打水やおもちの町の路地暑し
金子 恵

春雷やクレソンの長き首動く
伊沢克明

【渋柿栃木支部】
甲冑の顔に泣く児や柏餅
渡邊きよし

代掻の田水待たる、里曲かな
熊倉敬枝

卒寿まで病知らずの妻逝けり
田村哲夫

お茶好きの友の仏間に新茶汲む
関塚トヨ子

薫風や令和元年寿きぬ
大出義子

川柳

子に託す大きな希(のぞ)み柏餅
館野 操

滴りや知足の論し手水鉢
大橋正義

金時のやうな村の子かしは餅
田中政子

新緑に盛り上りたる太平山
栃木光歩

子福者のほの侍りや柏餅
岩瀬とき子

柏餅男の子に力宿す神
川俣ミチ子

洞窟の梅雨のしめりや磨崖仏
関口了平

【大杉句会】
薫風や令和元年動き出す
栃木光歩

母の日に思ふ米なき頃の日々
知久新一

母の日は生涯農に明け暮る、
岡田照子

蔵の街メイと通りや鯉織
福田千代

母の日やおぼほいも塩むすび
佐藤榮江

【岩舟町小橋吟社】
新茶汲む静けき朝の至福かな
小倉芳子

新茶里下ライオンで香誘わる
堀内康弘

手ずかりの自慢の新茶薫りよし
麻生杉女

さらさらと注がれる新茶古茶碗
大阿久薫雄

旧友とあの日のアルム新茶かな
林 秀代

【三杉句会】
草むしり百姓根性捨てきれず
栃木光歩

太平山賑はひにけり子供の日
川島泰子

令和への望みは桐の花にかな
大橋正義

菜の花の畑駆け抜ける子の笑顔
熊倉三朗

湯の街のもてなしありぬ富浦の湯
熊倉敬枝

【川柳】
今は幸飲める食えるし歩けるし
廣瀬進一(岩舟)

短歌

関税の強気支える軍事力
佐武 朗(岩舟)

春風に花片流る巴波川土の君と涙で歩む桜
道 永田良子(大平)

三月の山は芽吹きの色となり四季のサイクル
ゆつくり廻る
渡邊 苑(栃木)

多目的利用発電湯西ダム水陸バスは湖面を走
る
山川勝三(壬生)

雲間より光の射さして静かなる令和の朝は
今明けて行く
須藤里子(大平)

年号も令和となりて両陛下の即位を祝う一般
参加
金子喜枝(大平)

平成の象徴を果され上皇后さまと柔らぐ陽
光(ひかり)の日々迎えられ
安生ひでお(都賀)

特殊詐欺新聞テレビ良く見てね折角貯めたの
に騙されるとわ
毛塚 雪(都賀)

晴れわたる早月(さつき)の空の庭先に朝陽に
映えるあじさいの花
田島昭治(栃木)

鯉のぼり高く泳げる庭先に初種子を蒔く家
族総出で
田島歌子(栃木)

柏餅(かしわもち)つくりて祝ふ子供の日高校
生なる青春(わかさ)あふるる
泉 幸代(栃木)

ブルーベリー花お美事に見廻りてレシピ頼りに
五感がゆるむ
石川トク(藤岡)

短歌・俳句・川柳の投稿は各支店または本店総務課まで
どしどしお寄せ下さい。
締め切りは毎月8日(一人一首(句)でお願いします。
作品は楷書で丁寧に書いてください。

岩舟町小橋吟社様から今回の投句を持って終了のご連絡を
いただきました。長い間大変ありがとうございました。

直売所通信



JAしもつけ管内で農家さんが丹精込めて
育てたおいしい農産物を食卓へお届けする
直売所の旬な情報をお伝えします。

父の日セール ~おとうさん、いつもありがとう!!~

6月16日(日) ※時間は各店舗の営業時間

●開催店舗 **全店舗同時開催!**

全品ポチカポイント3倍!農産物・お買得商品盛りだくさん!!

詳細は、JAしもつけホームページまたは Facebook をご覧ください

トマト ~世界中で愛される見た目もかわいい実力派~

野菜ソムリエ上級プロ KAORU のベジタブルライフ

イラスト:小林裕美子

トマトのプロフィール

【分類】ナス科
【原産地】アンデス高地
【和名】唐柿
【おいしい時期(旬)】6~8月
【主な栄養成分】リコピン、カロテン、
ビタミンC、カリウム、クエン酸など

見分け方

お尻の部分に放射状の筋が見える

へたが緑色でみずみずしくピンとしている

全体に色が回っていて張りがある

均等に丸く、重みを感じる

保存方法

緑色の部分が残っているトマトはまだ完全していないので室温に置き、追熟させて全体が赤くなるのを待つ

楽しみ方・食べ方のコツ

栽培中に与える水分を減らして糖度が上がっている証拠。「スターマーク」(星形)とも呼ばれる。チェックしてみよう

角張っているものや凹凸があるものは、中に空洞ができていたり、生育状況が良くなかった可能性があるよ

トマトの力

ビタミンAになるβ-カロテンをやや多く含んでいる。抗酸化作用があり風邪予防や美肌にも効果的

トマトの赤い色のもとリコピンといわれる色素成分。活性酸素を減らす働きがあり、β-カロテンやビタミンEより強力な抗酸化効果があるといわれているよ

カリウムは高血圧予防やむくみ改善に♪

へたをくり抜いてから♪

生のまま切ってサラダにする場合、皮付きのままの方が栄養価は高いが、皮をむいた方が口当たりが良くなる

沸騰した湯の中で10~20秒ほど転がす

氷水に入れると皮がとろとろとむける

トマトのへたをくり抜き、オープンでじっくり焼くと濃厚な甘味が引き出され、ぜいたくな味わいに

煮込み料理などに使う場合は、皮ごと種も一緒にミキサーにかけるようにした方がうま味は生かせる

湯むきをしてからミキサーにかけ、ピューレ状にして、ソースやドレッシングに、フレッシュジュースとしても

JAしもつけの Facebook もチェック

地場産農産物や直売所イベント情報、各種活動の様子などを発信しています。

ぜひ、ご覧ください。 QRコードはこちら→

6月のポチカポイント3倍デー

6月8日(土)・12日(水)
6月22日(土)・26日(水)

家の光 毎日の暮らしをいきいきさせる いま読みたい記事がいっぱい!

食と農から始まる。JAグループのファミリー・マガジン

デザインを一新して、さらに読みやすく使いやすくなりました

毎月3大特集

お金を呼び込む暮らし方

お尻健康

JA自己改革や...協働のたいせつさを伝える記事もわかりやすく! 全国の地域情報も掲載

紙代(税込)	2019年11月号まで	2019年12月号より
普通月号	617円	629円
付録月号(1-4-5-7-9月号)	906円	922円
累計冊付き12月号	1,008円	1,027円

お申し込みはお近くの本・支店(所)へ
JAグループ 家の光協会
〒162-8448 東京都新宿区中谷船町11
TEL.03-3266-9039 http://www.ienchikari.net

令和元年度JAしもつけ単独企画 パイプハウス建設を応援します！

第2次申請を受付中

パイプハウス導入による規模拡大を考える生産者に対し、建設費用の一部を助成する「パイプハウス建設応援事業」に取り組んでいます。
所得増大、農業生産の拡大を目指す生産者の第2次申請を受付中です。

●助成金額：建設費の3割以内で最高限度は50万円以内

- ※ 作物栽培用ハウスが対象です(育苗ハウスは除く)
- ※ 自己資金に対する融資もご相談ください

●第2次申請締切：令和元年7月31日(水)

●申請方法：まずは、各地区営農経済センターへご相談ください



JAと農業

監修=JCA (日本協同組合連合会)

JAグループの基本的な取り組み

2019年3月に開催した第28回JA全国大会では、3つの危機を突破し、「組合員とともに農業・地域の未来を拓く」ことを取り決めました。3つの危機とは、担い手不足や高齢化などの「農業・農村の危機」、JA組織基盤の弱体化と事業取扱高の減少という「組織・事業・経営の危機」、*わがJA、意識の低下などによる「協同組合の危機」です。

これに対する、JAの基本的な姿勢は「協同組合の原点に立ち返り、組合員の『声』に基づく運営を徹底する」ことにあります。JA役職員は日常的な対話を通じて組合員との相互理解を深め、自己改革の取り組み実績等を伝えるとともに、組合員の評価や新たなニーズを把握します。そして、地域の特性を生かして、創意工夫を凝らした個性ある取り組みを展開します。

第28回JA全国大会 創造的自己改革の実践

組合員とともに
農業・地域の未来を拓く

持続可能な農業の実現

豊かで暮らしやすい地域社会の実現

協同組合としての役割発揮

食と農を基軸として地域に根ざした協同組合としての総合力発揮

農業・農村の危機

組織・事業・経営の危機

協同組合の危機

JAグループ自己改革

農業者の所得増大
農業生産の拡大

地域の活性化

組合員のアクティブ・メンバーシップの確立

持続可能な経営基盤の確立・強化

「食」「農」「協同組合」にかかる国民理解の醸成

* 耕そう、大地と地域のみらい。

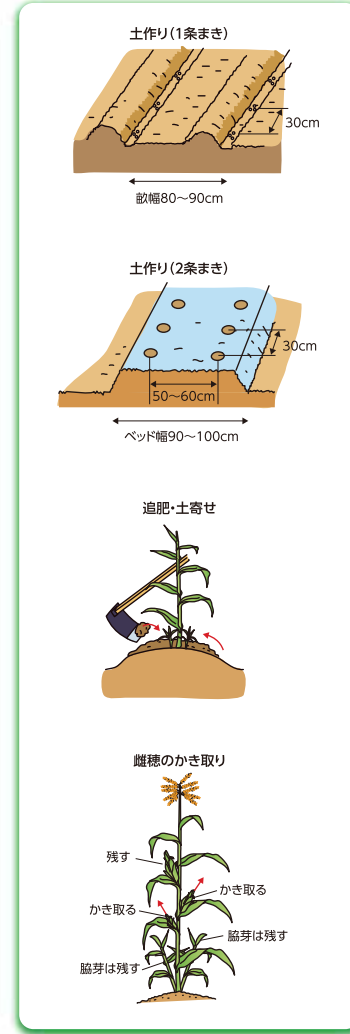
【JA全国大会】 (じえいぜんこくたいかい)

3年に1度、全国のJAの代表者が集まり、JAグループの目指す方向などを決定する大会。第28回大会では、自己改革の基本目標である「農業者の所得増大」「農業生産の拡大」「地域の活性化」へのさらなる挑戦と、それを支える持続可能な経営基盤の確立・強化を重点課題として、「創造的自己改革の実践」を提起しました。



取れたてが甘くつるつるスイートコーン

園芸研究家 成松次郎



スイートコーンは温暖で強い日光を好む強健な野菜です。雄花が雌花より先に咲き受粉のタイミングがずれやすいため、集団で育てることが実入りを充実させるポイントです。

「品種」 「みわくのコーンゴールドラッシュ」(サカタのタネ)、「おひさまコーン」(タキイ種)やバイカラーと呼ばれる黄色と白色が混じっている「ゆめのコーン」(サカタのタネ)などがあります。

「栽培時期」 遅霜の心配のない4月下旬〜5月中旬が種まき期で、寒冷地では5月中旬〜6月中旬です。

「土作り」 畑1平方メートルあたり苦土石灰100gをあらかじめ散布しておきます。次に、畝幅80〜90cmを取り、深さ20cm程度の溝を切ります。この溝1畝あたり化成肥料(N-P-K=10-10-10)150gと堆肥1kgを施し、土をよく混ぜておきます。2条まきでは、幅90〜100cmのベッドを作り、1平方メートルあたり化成肥料200gと堆肥2kgとを全面に施し、土をよく混ぜておきます。そして、ベッドを平らにならした後、早まきではポリマルチをします(図土作り)。

「種まき」 株間30cm程度1カ所3〜4粒の点まきします。ハトに食べられないように、寒冷しや不織布のべた掛けをしましょう。なお、1〜2株の栽培や1列だけでは、花粉が不足しやすいので10株以上、または2列以上の集団で栽培してください。

「管理」 草丈10〜15cmで間引き、10〜15cmで間引き、1本立てにします。追肥は草丈50〜60cmの頃、

畝1畝あたり化成肥料50gを列の片側に与え(ベッドでは1平方メートルあたり100gをベッドの両側)、株元へ土寄せします(図 追肥・土寄せ)。そして、上の雌穂を残し、下に付く穂を全て除き、1本1穂にすれば大きい穂になります。なお、脇芽は特に取り除く必要はありません(図 雌穂のかき取り)。

「病害虫防除」 雄花が付き始めたころにアワノメイガが葉裏に産卵し、大きくなった幼虫は雄穂や雌穂(子実)に食入します。茎や子実に入り込んだ幼虫を防除するのは困難なので、雄穂が伸び出す頃に殺虫剤を散布します。

「収穫」 絹糸が出てから3週間ほどたち、絹糸が褐変して先端の子実が乳白色に着色した頃です。早朝に収穫し、収穫後は急速に甘味が減少するため、早めに冷蔵庫に入れます。もちろん、すぐにゆで上げて食べるのが一番です。

※ 関東南部以西の平たん地を基準に記事を作成しています。

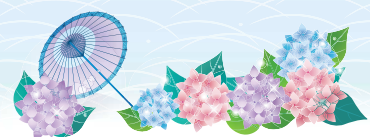
成松次郎(なりまつじろう)
神奈川県農業技術センター等で野菜の研究と技術指導に従事後、(一社)日本施設園芸協会施設園芸及び加工・業務用野菜の生産・流通振興に携わる。現在、園芸研究家。

6月 しもつけインフォメーション

第2回 理事会報告

《協議事項》平成31年4月26日(金)

- (1) 3月末の実績検討について
- (2) 総代会議案書について
- (3) ㈱グリーンファームしもつけ定款の一部変更について
- (4) 改元に伴う各種規程等の一部改正及び対応について
- (5) 平成31年産米の生産・集荷・販売方針について
- (6) 不良債権の処理方針について
- (7) 登録金融機関業務に関する規程の一部改正について
- (8) その他



クミアイ 第3類医薬品
ビタパッションV-50 SP
 50mL×10本...1,800円(税抜価格)



タウリン1,200mgに疲労回復効果にすぐれたフルスルチアミン塩酸塩をはじめとする4種類のビタミンB群やL-アスパラギン酸マグネシウム等を配合した医薬品のドリンク剤。1日1本、疲れた体に栄養を補給します。



クミアイ家庭薬配置員・最寄のJA、または協同薬品工業(株)栃木営業所
 電話:028-657-7310まで
 (医薬品は配置販売になります。)

おいしく食べて 今日もスタート

カツオのサラダ仕立て



今月の朝ご飯
 茨城県笠間市にある「キッチン晴人(ハレジン)」
 オーナーシェフ 永井智一

材 料 (4人分)	
カツオ	1冊
ルッコラ	1束
ダイコンつま	適宜
キュウリ	1本
長ネギ	1/2本
掛けだれ	
ダイコンおろし	大さじ2
ポン酢	大さじ4
おろしショウガ	小さじ1
おろしニンニク	少々
オリーブ油	小さじ2
漬けしょうゆ	
しょうゆ:みりん	1:1

作 り 方

- (1) カツオはそぎ切りにして、漬けしょうゆに5分ほど漬ける。
- (2) ネギは白髪ネギにして、ルッコラ、ダイコンつまと混ぜ合わせ、器の中央に盛り付け、(1)のカツオの周りに並べる。
- (3) 掛けだれを回し掛け、薄切りにしたキュウリを散らして出来上がり。ポイント飾りにアマランサス(材料外)を散らし、ネギとルッコラ、ダイコンつまの混ぜ合わせを少し取っておき、中央に盛り付けると彩りも良くなる。



地域高齢者の「いきがい」を 暖かな思いやりでサポートします

まずはお気軽にお問い合わせ・ご相談を

JAしもつけ 経済部福祉課 ☎0282(20)8827
 JAしもつけ 居宅介護支援サービス
 JAしもつけ 訪問介護サービス
 JAしもつけ デイサービスセンター「ひだまり」 ☎0282(81)0377
 受付時間は午前8時30分～午後5時00分となっております。

居宅介護

通所介護

訪問介護

JAしもつけに
 おまかせ
 ください



JAしもつけ 休日ローン相談会開催中

マイホームの新築・購入から、リフォーム・他金融機関からの住宅ローンのお借換。

マイホームの新築・購入から、リフォーム・他金融機関からの住宅ローンのお借換。マイカー、教育資金のご相談も承ります!

開催日時

毎月 第2・第4 日曜日
 午前9時から午後4時まで

開催場所

NEWアプロニー2F
 ローン相談コーナー【栃木市河合町3-26】

お取引はこれからというお客様も
 お気軽にご相談ください。

お問い合わせ 0282-24-1084

各支店お問い合わせ先

栃木駅前支店 0282-20-8821	栃木東支店 0282-27-2525	栃木西支店 0282-31-1794
都賀支店 0282-27-5611	壬生支店 0282-82-1111	大平支店 0282-43-2344
藤岡支店 0282-62-4333	岩舟支店 0282-55-3333	

	9		4			2
3				7		1
		1	5			
			4			3
		6			7	
	2			1		
				3	6	
	5	8				1
4			2			8

出題 ニコリルール
 (1) 空いているマスに、1から9までの数字のどれかを入れます。
 (2) タテ列(9列)、ヨコ列(9列)、太線で囲まれた3×3のブロック(それぞれ9マスあるブロックが9つ)のいずれにも1から9までの数字が1つずつ入ります。

数独 ニコリ
 二重枠に入った数字の合計はいくつ?

問題は「ニコリ」?
 プレゼントはありませんが、こんなお便りでご意見・ご感想をお待ちしています。
 答えは次号で掲載します。



お試しコーナー

6月 今月のおっ!楽しみ

このコーナーでは、地域で活躍する皆さんの紹介や大好評「クイズコーナー」、広報誌の編集担当者がチラッと語らせてもらう編集後記をお送りいたします。

田村律之助顕彰会らが オリジナルビールを発表

ビール大麦の契約栽培を普及させた功労者で大平町出身の田村律之助の功績をPRするため、顕彰団体「田村律之助顕彰会」などは5月11日、オリジナルビール「律之助物語―麦秋―」を関係者に披露しました。

5月24日から26日にかけて行われた「世界のビール祭り」で一般にお披露目したほか、下旬から栃木市のアンテナショップ「コエド市場」などで販売します。

の再建資金と活用する予定で、ぜひご賞味ください。



- タテのカギ
 - 1 人に相談すると解消することも
 - 4 障子やふすまをはめす
 - 7 ガロのヒット曲『一街の喫茶店』
 - 9 改札やホームがあります
 - 10 漢字では「茱萸」や「胡頹子」と書きます。サクランボに似た実がなります
 - 11 舞台の上で演じられるもの
 - 13 子守熊ともいわれるオーストラリアの動物
 - 15 太陽の光がよく当たる場所
 - 16 ー遣い、ーロ、ー足
 - 17 夏至は一年で最もーが短い日
 - 18 日本三景の中で一番北にあるのは
 - 20 平熱よりも少し高め
 - 21 人家の軒先に巣を作ることもあります
- ヨコのカギ
 - 1 雨の多い時期に活躍する履き物
 - 2 ネギやこま、七味唐辛子など
 - 3 ショッピングモールにはたくさん並んでいます
 - 5 新進ーの芸術家
 - 6 吸ったり吐いたりします
 - 8 融通が利かない人
 - 12 父の日に、黄色いーの花を贈る習慣もあります
 - 13 物を非常に細かく砕いた状態
 - 14 未熟なうちに収穫した大豆
 - 15 ランチの後にとろうと
 - 16 歯磨きをして予防します
 - 17 もしものときのために準備しておく物。スベアともいいます
 - 19 トイレトペーパーの芯やちくわのような形のこと

クロスワードパズル

三重マスの文字をA~Eの順に並べてできる言葉は何でしょうか?

出題●ニコリ

1	7	10			17	20
2				15		
3			13			
	8	11			18	
4		12			19	21
5	9			16		
6			14			



- 5月号 まちがい探しの答え
- ③ 帽子の文字が違う
 - ⑦ ゴルフクラブの形が違う
 - ⑧ バンカーが広がっている
 - ⑨ ゴルフボールが減っている
 - ⑩ 犬の目が違う

「読者からのお便り」「まちがい探し(クロスワードパズル)」へのご参加お待ちしております

お便りをいただいた方に抽選でステキな商品を差し上げます。ハガキ・封書での郵送、ファックス、Eメール、あるいはJA職員にお渡しください。締切は毎月20日(20日が土・日・祝日の場合は、その次の営業日)必着。なお、感想やコメントは『読者からのお便り』に使用するため、ご了承の上ご応募ください。

【あて先】
〒328-0053 栃木市片柳町2-1-44
JAしもつけ総務課 広報係
【FAX】0282(24)7882
【Eメール】hp-info@ja-shimotsuke.or.jp

5月号の当選者 5月号の当選者は次の3名様です。おめでとうございます。
戸田キイ子さん(大平)、上岡利子さん(藤岡)、中田タマさん(岩舟)

①「おたのしみコーナー」の答え
②「読者のお便り」へのコメントや広報誌の感想、最近思う事
③郵便番号、住所、氏名(ふりがな)、年齢、電話番号をお忘れなく

編集後記 私事ですが、人間ドックに行ってきました。今年の1月からジムに通い臨みましたが、昨年と数値がほとんど変わらない結果に愕然。職場の健康診断が9月にありますので、挫けず続けていきたいです。(編集担当M)