

新しい春が来ました 希望を胸に笑顔いっぱいの毎日を

JAしもつけ

4

2018

No.228



毎月18日は「3食ごはんの日」

おいしいごはん モリモリ食べて元気に過ごしましょう



地元産を全国に広めよう(みぶの日フェア オープニングセレモニーにて)

特集

しもつけ



営農トピックス…2

平成30年度人事配置表…4

<http://www.ja-shimotsuke.jp/>

# 第10回通常総会を開催

## JAしもつけナス部会



新役員の皆さん

### 新役員（敬称略）

【部長】青木 榮二（都賀）  
 【副部長】渡邊 克明（栃木）  
 清水 利通（壬生）  
 稲葉 典之（藤岡）  
 越沼 勲（岩舟）  
 【会計】田中 齊之助（壬生）  
 山士 家芳光（藤岡）

JAしもつけナス部会は2月22日、アプロニーで第10回通常総会を開きました。部会員や関係機関、JA役職員ら61人が出席しました。議事では、平成29年度事業報告や収支決算を含む4議案を承認。役員改選では、部長に現職の青木榮二部会長が再任しました。

### 共進会受賞者（敬称略）

【最優秀賞】山士 家芳光（藤岡）  
 【優秀賞】稲葉 良一（藤岡）  
 【優等賞】赤木 久義（岩舟）  
 【奨励賞】大出 好司（都賀）  
 【特別賞】高橋 文雄（壬生）

また、昨年8月に開いた夏秋ナス立毛共進会で最優秀賞に輝いた山士家芳光さんをはじめ上位4人を表彰しました。審査委員長を務めた下都賀農業振興事務所の家中達広課長は「出品された圃場は、厳しい気象条件下でも生育が安定しており、高品質なナス作りが実践できていた」と講評しました。



最優秀賞の山士家さん

## ハウスブドウの生育を確認 =大平町ぶどう組合=



ブドウの生育を確認する組合員

大平町ぶどう組合は3月8日、栃木市でハウスブドウの現地検討会を開きました。組合員や下都賀農業振興事務所、JA担当者ら18人が圃場13箇所を巡回。5月の出荷開始に向けて現在の生育状況を確認し、今後の着房管理を検討しました。圃場では、天井被覆や加温開始日、ハウスの設定温度などを把握して生育状況を確認。これまで「巨峰」が中心でしたが、種なしブドウの需要が高まっているため、今回は「シャインマスカット」を含む種なしブドウの栽培管理方法も検討しました。

## Contents

JAしもつけ 4月号 2018.4

228  
No.

2~3	営農トピックス	13	新コーナー：直売所通信
4~7	人事配置表	14	営農経済渉外担当者 紹介
8~9	みんなのひろば	15~19	しもつけインフォメーション・レシピ
10~11	しもつけトピックス	20	今月のお楽しみ
12	しもつけ文芸		

# 就農希望者が収穫・調整体験

## JAしもつけでイチゴを始めよう推進協議会



参加者に説明する谷中副会長（中央）

JAでは、県内外から新たな栽培者の確保に向けて県や市町と一体となり、栽培希望者の募集や栽培体験研修に取り組んでいます。2月25日、就農希望者を対象にイチゴ収穫・調整体験を行いました。2月10日に東京都内で開かれた新・農業

人フェアで就農相談に訪れた人を含む就農希望者、関係機関、JA役員ら10人が参加。JAしもつけ栃木苺部会の谷中副会長が収穫時の注意点などの指導を受け、JA統一出荷規格に基づき自分が収穫したイチゴをパックに詰めました。各規格ともしっかりと。色、形や大きさに注意し、栄えがよくなるよう指導を受けながら作業しました。

## 農業士・名誉農業士認定を祝して =JAしもつけ栃木トマト部会=



左から今井夫人、今井さん、小島さん、大山さん

今井卓さんの栃木県農業士認定、小島靖夫さん、大山寛さんの栃木県名誉農業士認定を祝して、JAしもつけ栃木トマト部会が3月12日、アプロニーで祝賀会を開催。部会役員や行政、市場関係者、JAグループ役員ら55人が出席しました。農業士は、模範的な農業経営・農家生活を実践するとともに、青年農業者の育成指導や男女共同参画に取り組み、農村地域の活性化と農業振興に尽力した農業者を認定する制度です。発起人である松本勲部会長は「今後とも地域農業の発展のためにご尽力いただきました」と認定者の活躍に期待を寄せました。

## 次年産に向けて品種説明会 =JAしもつけトマト生産組織連絡協議会=

JAしもつけトマト生産組織連絡協議会は2月23日、アプロニーでトマト品種説明会を開きました。平成31年産トマトの有利販売に向けて食味や収量が安定した品種を見つけて出すことが目的です。生産者やJA職員ら55人が出席し、種苗・資材メーカー7社の説明を受けました。メーカー担当者が自社の既存品種や今後発売・試作予定の品種を紹介。果実の特徴や草勢、耐病性など栽培特性をPRしました。展示コーナーでは、試食もでき、参加者は担当者の説明に熱心に聞き入った様子でした。



ブースで説明を受ける生産者

# 人事配置表

3月1日付けで人事異動が発令され、新体制のもと平成30年度がスタートしました。職員配置は次の通りです。

◆ 動格進進他  
◎ 昇格  
○ 昇格  
☆ 昇格  
■ その他

## 監査室

室長 審議役 高橋 輝好  
次長 考查役 石川 進  
審議役 出井 克久

## リスク統括室

室長 審議役 高山 信夫  
次長(審査) 考查役 今井 正孝  
審査担当 副調査役 大塚 宣明  
臨時 清水紗紀子

## 企画総務部

部長 審議役 大橋 良久  
副調査役 大橋 亮  
調査役 熊倉 大輔  
臨時 菅沼 恒夫  
幸島 彩華

## 企画管理課

課長 考查役 岡本 靖弘  
副調査役 茂呂 拓郎  
副調査役 三柴 真希  
井上 和也  
田島 昌和  
布藤ひかり

## 総務課

課長 考查役 岡本 靖弘  
副調査役 茂呂 拓郎  
副調査役 三柴 真希  
井上 和也  
田島 昌和  
布藤ひかり

## 人事課

課長 大関 涼子  
副調査役 内田安紀子  
派遣(アリスメン) 荒山菜穂子

## メンタルヘルス・セクハラ・パワハラ相談窓口

課長 副調査役 青木 純  
副調査役 金子美和子  
調査役 早乙女充孝  
中塚 悠希

## くらしの活動課

課長 副調査役 後藤 芳代  
調査役 島田 孝子  
副調査役 田沼 洋律  
百々 栞  
近藤里可子  
竹内 亜季  
新井 紗映

## 育児休業

## 営農部

部長 審議役 柴田 久雄  
副調査役 山中 繁章  
金子 明宏  
葭葉有紀子

## 営農企画課

課長 副調査役 山中 繁章  
金子 明宏  
葭葉有紀子

## 農業公社出向

臨時 野原 明子  
嘱託 石川 忠秀

## 農畜産課

課長 考查役 須藤 弘行  
副調査役 小菅 利和  
津布楽伸一  
島田 勝美  
三ツ井啓祐  
星 輝明  
猿山侑紀子  
山口 希

## 園芸振興課

課長 副調査役 荒川 佳久  
調査役 小林 隆芳  
島田 泰行  
秋沢 真宏  
佐藤 潤哉  
荒川 祐美  
渡辺 宏一

## 園芸販売課

課長 考查役 青木 豊  
副調査役 高橋 好二  
大豆生田裕司  
大関 史男  
熊倉 章絵  
増田志津香

## 経済部

### 経済課

部長 審議役 館野 忠  
課長 考查役 大久保 昇  
調査役 佐山 克己  
副調査役 新村 哲也

### 経済課 葬祭センター

係長(所長) 調査役 落合 章男  
臨時 柏崎 努  
臨時 岸野千代子  
臨時 野口 勉  
派遣(アリスメン) 佐藤 君江

### 経済課 ニューアプロニ

係長(支配人) 考查役 高田 稔  
嘱託 安納 宏  
派遣(アリスメン) 手塚 政江  
派遣(アリスメン) 葛生 芳野

### 福祉課

課長 考查役 谷津 哲男  
介護支援専門員管理考臨時 川田美智子  
介護支援専門員臨時 橋本 明美  
サービス提供者考臨時 新村真理子

### 福祉課 デイサービスセンター ひだまり

係長(施設長) 調査役 布川 敏孝  
生活相談員 松島 法子  
生活相談員 早乙女典子  
看護師 臨時 栃木美世子

看護師

臨時 大嶋 佳枝

臨時 田村 明美

臨時 癸生川直美

パート 大木 幸代

■資産管理課

課長 猿山 修

中山 裕之

川俣 朋也

臨時 広瀬 亮子

全農栃不県本部しもつけ農機センター出向

センター長 荒川 政美 ○

■推進グループ・整備グループ

経理事務課長 副考查役 鳩山 利明

推進課長 副考查役 桑川 弘一 ☆

整備課長 副考查役 中島 智幸

係長 調査役 石川 浩二

係長 調査役 戸崎 哲成 ☆

副考查役 谷津 孝 ◎

調査役 大川 一洋

調査役 小井沼健二

調査役 河田 勝利

副調査役 阿部礼二朗

副調査役 荒川 勝己

野原 利雄

大塚 陽介

金 融 部

部長 審議役 森田 栄

■貯金を替課

課長 副考查役 梁島 憲一

窓口インストラクター係長調査役 福富 展枝

渉外インストラクター調査役

副調査役 野原 和也

秋野 聡美

琴寄 高弘

■融資・資金課

課長 副考查役 伊津井弘威

係長 調査役 酒巻 敬太

副調査役 田名綱章恵 ◆

石村 直樹 ◆

融資渉外係 調査役 須藤 崇倫 ◎

融資渉外係 副調査役 篠原 淳

融資渉外係 副調査役 若林 新治 ◎

融資渉外係 副調査役 桐林亜里沙 ◎

融資渉外係 副調査役 安塚 隆男

融資渉外係 副調査役 益田久美子

融資渉外係 嘱託 寺内 利彦

共 済 部

部長 審議役 落合 貞夫

課長 副考查役 大出 桂司 ☆

調査役 桑谷 千春

臨時 石村 佳紀

安心サポーター 福島 充 ◆

普及推進課 課長兼トレーナー調査役 稲田 安弘 ◆

トレーナー 副調査役 坂田 拓也 ◆

栃木地区営農経済センター

センター長 審議役 別井 正和

■営農1課

課長 考查役 毛塚 浩之

係長

副考查役 石川 卓也 ◎

調査役 磯邊 和広

調査役 出井 清美

副調査役 石島 崇行 ◎

金井田和宏

若色 竣平

堀尾健太郎 ◆

熊倉 良太 ◆

峯岸 寿行 ◆

長 義久

嘱託 小川由美子

臨時 相子 法子

臨時 小林 治美

派遣(アシスタント) 板橋 幸子

課長 審議役 鈴木 健夫

係長 調査役 高田 尚彦

調査役 毛塚 勉

調査役 新井 康浩 ◎

副調査役 臼井 智哉

副調査役 小古山典生

副調査役 梁島 崇浩

鈴木 厚至

派遣(アシスタント) 中島 厚子

■経済課

課長 副考查役 堀江 洋至 ○

調査役 小栗 敏行 ○

中田 光栄

長濱 成紀 ◆

土田 陸

臨時

副考查役 杉田 理子 ◎

倉持 清幸 ◆

副調査役 荒川 清美

西部地区吹上店舗嘱託 新田 政幸 ◆

西部地区吹上店舗駐在 岩崎 哲也

早乙女文子

都賀地区営農経済センター

センター長 審議役 篠原 芳明 ○

課長 副考查役 鈴木 佳夫

係長 調査役 高岩 繁也

副調査役 富田 淳一

副調査役 小栗 弘美

副調査役 熊倉 宏至

久我 典子

栗田 裕典

津布久正行

直売所店長 臨時

課長 副考查役 横倉 正樹

係長 調査役 安生 保幸

荒川 周平

門沢 久子

牛久 勇夫 ◆

壬生地区営農経済センター

センター長 審議役 佐藤 久一

■営農課

課長 考查役 小野口安明 ◎

係長 調査役 猿山 道之

副調査役 別井 弘和  
副調査役 中川 昌久◎

直売所店長

嘱託 田村 一樹  
臨時 大塚 貴洋  
臨時 玉野 芳江  
臨時 高橋 良美  
派遣(アシスタント) 安納 裕子  
派遣(アシスタント) 大久保文江

農業再生協議会出向

■経済課

課長 小平 峰男  
副調査役 糸川 邦雄  
調査役 山崎 勝哉  
臨時 加藤 伸枝  
臨時 所 揚子

営農経済渉外係 副調査役 戸崎 丈守

営農経済渉外係 調査役 瓦井 利光

大平地区営農経済センター

センター長 大杉 茂☆

■営農課

課長 熊倉 幸男◆  
係長 成瀬 章◆  
調査役 田村 江子◆  
調査役 新羽 浩亮◆  
副調査役 荒川 博行◆  
副調査役 布施木敦史◆

直売所店長 副調査役 高橋 謙元◎

副調査役 大泉 暢行◎

臨時

■経済課

課長 田沼 正能  
係長 須藤 功☆  
副調査役 鈴木 宏実◆  
臨時 菊地 善尚◆  
臨時 伊藤 基子◆

営農経済渉外係 副調査役 稲葉 雅人◆

営農経済渉外係 嘱託 大塚健一郎◆

ほっとコーナー 臨時 石川 伸洋◆

ほっとコーナー 臨時 藤掛 京子◆

藤岡地区営農経済センター

センター長 白田 良昭

■営農課

課長 田沼 隆之◆  
係長 川又 孝史◎  
副調査役 熊田きよみ◆  
調査役 高山 仁志◆  
調査役 福島花央里◆  
臨時 高橋 知史◆  
臨時 小島 力◆  
臨時 早乙女優太◆  
臨時 竹沢 正◆  
臨時 福島 貴之◆

■経済課

課長 石塚 輝雄  
係長 上岡 道男  
調査役 影山 剛  
調査役 金松 由佳  
臨時 塚原美枝子

営農経済渉外係 調査役 芹澤 秀悟

営農経済渉外係 北村 友史

岩舟地区営農経済センター

センター長 中田 秀雄

■営農課

課長 阿部 由男◎  
係長 永島 幸男◎  
副調査役 石山 好一◆  
副調査役 木村 貴行◆  
副調査役 増戸 聡◆  
副調査役 稲葉 春奈◆  
副調査役 熊倉 聡◆

直売所店長 副調査役 増戸 聡

副調査役 木村 貴行

副調査役 稲葉 春奈

副調査役 熊倉 聡

派遣(アシスタント) 小久保寛代子

派遣(アシスタント) 関根 道子

派遣(アシスタント) 杉田 三郎

課長 佐山 浩一◎

係長 黒川 幸司

臨時 宇賀神寛代子

臨時 三柴 幸枝

調査役 深津 晃男

嘱託 菅井 寛◆

営農経済渉外係 嘱託 菅井 寛

栃木駅前支店

支店長 野澤 浩

金融共済次長 副調査役 中島 徹也

貯金を替係兼融資係 大出 有香◆

貯金を替係 臨時 大泉 友香

共済係(貯金を替係兼務) 調査役 大野 理恵

金融渉外係 副調査役 井上 昌紀◎

金融渉外係 熊倉 梢◆

ライフアドバイザー 大島 美恵◆

ライフアドバイザー 馬籠 和行◆

支店長 審議役 猿山 康弘

金融次長 副調査役 梅山 秀紀

貯金を替係 副調査役 安納 淑恵◆

貯金を替係 早乙女彩乃◎

貯金を替係 委文 明音

貯金を替係 臨時 毛塚 恵子◆

融資係 副調査役 早乙女 健◎

融資係 柳田 将平◆

金融渉外係 生澤 祐司

金融渉外係 癸生川秀幸◆

金融渉外係 臨時 小林 幸子

共済次長 調査役 久保 弘

共済係 白沢 沙織

共済係 中嶋 未奈

ライフアドバイザー 副調査役 直井恵美子

ライフアドバイザー 木村 弥生

ライフアドバイザー 中野 智也◆

ライフアドバイザー 横尾 良太◆

栃木西支店

支店長 坂本 弘  
金融次長 考査役 亀田 修  
貯金を替係兼融資係 副調査役 横塚 尚子 ◆

貯金を替係 関口 美穂  
貯金を替係 島田あかり  
貯金を替係 臨時 高田美紀子  
融資係 調査役 熊倉 崇

金融渉外係 浅見 佳織  
金融渉外係 萩原 里佳 ◆  
金融渉外係 臨時 渡辺 茂男  
共済次長 副考査役 大出 行洋

共済係 調査役 渡辺 洋子  
共済係 臨時 増山 充  
共済係 臨時 黒田 知美  
ライフアドバイザー 調査役 増山 晴美 ◆

ライフアドバイザー 大塚 聖也  
ライフアドバイザー 野尻 圭織  
ライフアドバイザー 中込 洋之 ◆

都賀支店

支店長 考査役 狐塚 孝史 ○  
金融次長 副考査役 角山 順一  
貯金を替係兼融資係 森戸麻土花 ■

貯金を替係 中野 史紗  
融資係 副調査役 若林 亮 ◆  
金融渉外係 副調査役 渡辺 知子 ◎

金融渉外係 関根 正人 ◆  
金融渉外係 嘱託 森田 秀夫 ◆  
共済次長 考査役 縫村 正夫 ○

共済係長 調査役 阿久津 潔 ◆  
共済係 副調査役 落合 淳 ◎

ライフアドバイザー 野尻 大貴 ◆  
ライフアドバイザー 内藤 藤大  
ライフアドバイザー 鈴木 千晴 ◆

支店長 考査役 大久保 忠 ○  
金融次長 副考査役 石川 裕正

貯金を替係兼融資係 山川 千佳 ■  
貯金を替係 和久井紗織 ◆  
貯金を替係 小池 彩那 ◆

貯金を替係 派遣(テリメン) 岸 和子 ◆  
融資係 副調査役 狐塚 敦史  
金融渉外係 調査役 荒川佐知子 ◆

金融渉外係 三上 翔子  
金融渉外係 臨時 早乙女雅美 ◆  
共済次長 考査役 山野上安夫

共済係 神長 彩加  
共済係 小川 和輝 ◆  
共済係 嘱託 鈴木 正徳 ◆

ライフアドバイザー 調査役 高木 宏美  
ライフアドバイザー 調査役 軽部まり子  
ライフアドバイザー 調査役 北見 修士

ライフアドバイザー 副調査役 秋野 佑介  
ライフアドバイザー 厚木 宣亮

支店長 考査役 松島 景子 ◆  
金融次長 考査役 恩田 喜一 ◆

貯金を替係兼融資係 柴崎 沙紀 ■  
貯金を替係 新井 愛未 ◆

貯金を替係 臨時 角田久仁代 ◆  
貯金を替係 臨時 中澤 順子 ◆

融資係 副調査役 田中 靖彦  
金融渉外係 調査役 津布樂幸子 ◆  
金融渉外係 臨時 芹澤 正子

金融渉外係 臨時 荒川 恵子  
共済次長 副考査役 永田 誠 ◆

共済係 副調査役 根岸 淳雄 ◎  
共済係 高窪 彬  
共済係 吉葉 美咲 ◆

ライフアドバイザー係長調査役 若林 貴子  
ライフアドバイザー 田名網宏樹  
ライフアドバイザー 石田 直己 ◆

ライフアドバイザー 蠣崎 力 ◆  
ライフアドバイザー 田中 雅人 ◆

支店長 審議役 阿部 清 ◎  
金融次長 考査役 塚田 宏一 ◆

貯金を替係兼融資係 調査役 谷口 裕江 ◆  
貯金を替係 岡田 裕美  
貯金を替係 中山 瑞貴

融資係 調査役 長 充良  
金融渉外係 大賀 智美  
金融渉外係 蓮見 良子

共済次長 副考査役 荒川 直哉  
共済係 調査役 大阿久 実 ◆  
共済係 野原 良江

共済係 派遣(テリメン) 青谷伽那子 ◆  
共済係 山田由起子  
ライフアドバイザー係長調査役 田中 弘 ○

ライフアドバイザー 調査役 小倉 洋子 ◆  
ライフアドバイザー 副調査役 宮澤 祐子

ライフアドバイザー 副調査役 飯塚 摩希 ◎  
ライフアドバイザー 小澤 真章

支店長 考査役 野口 誠一  
金融次長 副考査役 江田 英生

貯金を替係 調査役 稲葉 潤子  
貯金を替係兼融資係 田島沙弥香 ■  
貯金を替係 臨時 山田 夏美 ◆

貯金を替係 臨時 福地 尚美  
融資係 副調査役 渡邊 哲也  
金融渉外係 副考査役 大田 公子

金融渉外係 臨時 上岡 幸代  
金融渉外係 臨時 松本 好正 ◆  
共済次長 副考査役 富山志津子 ◆

共済係 嘱託 奥澤 真美  
共済係 佐山 哲也  
ライフアドバイザー 山田 和哉

ライフアドバイザー 松本 桂一 ◆  
ライフアドバイザー 籠谷 拓真  
ライフアドバイザー 嘱託 高田 昌紀 ◆

岩舟支店

支店長 考査役 野口 誠一  
金融次長 副考査役 江田 英生

貯金を替係 調査役 稲葉 潤子  
貯金を替係兼融資係 田島沙弥香 ■  
貯金を替係 臨時 山田 夏美 ◆

貯金を替係 臨時 福地 尚美  
融資係 副調査役 渡邊 哲也  
金融渉外係 副考査役 大田 公子

金融渉外係 臨時 上岡 幸代  
金融渉外係 臨時 松本 好正 ◆  
共済次長 副考査役 富山志津子 ◆

共済係 嘱託 奥澤 真美  
共済係 佐山 哲也  
ライフアドバイザー 山田 和哉

ライフアドバイザー 松本 桂一 ◆  
ライフアドバイザー 籠谷 拓真  
ライフアドバイザー 嘱託 高田 昌紀 ◆

# ひろば

# 桜シーズン到来

# ようやく春がやってきました

今年の冬は全国的に平年より気温が低い日が多く、寒気の流入のピーク時には大雪となりました。桜のつぼみが膨らみ始めた3月下旬にも一時的に寒さが戻り降雪があったものの、九州～関東地方では、続々と桜開花の便りが届きました。

栃木地区の農産物直売所「よっとこれ」にも桜前線が到来。店先で開花した桜を楽しめました。桜は、とちぎ農産物直売部会の松本一夫部会長の自宅のもの。3月25日頃に満開となりました。



きれいな桜が春を知らせてくれます。



直売所に桜を飾る松本部会長

## おたより募集

「しもつけ」では、皆さまからのお便りを募集しています。◎広報誌に対するご意見・ご感想、季節・地域の話題や出来事、「しもつけ」への出演希望、投稿写真…などをハガキ・Eメール・FAXで受け付けています。地域の自慢風景やオモシロ農産物などの出張取材にも出かけますので情報をお待ちしております。

### ◎応募先

〒328-0053 栃木市片柳町2-1-44 「JAしもつけ広報係」  
Eメール:hp-info@ja-shimotsuke.or.jp  
FAX:0282-24-7882

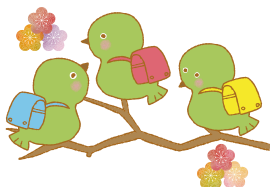
※住所・氏名・年齢・連絡先は必ずご記入ください。  
(掲載できない場合もあります)

栃木/O.Sさん/15歳/男

上着なしで過ごせる日があれば、真冬を思い出すような日もあった3月。そんな中でも枝いっぱい花を咲かせる梅の木はすごいと思います。僕も4月から高校生活がスタートします。新生活、頑張るぞー！！

### コメント

蕾がついてきたなあと思っていた梅もいつの間にか満開になり、桜も咲き始めました。O.Sさん、高校入学おめでとうございます。毎日を思いっきり楽しんでくださいね！素敵な出会いと笑顔に満ちた高校生活となりますように。



岩舟/M.Mさん/33歳/女

2歳2か月の息子が最近、大好きでよく食べていたイモ類を拒否するようになりました。唯一食べるのはポテトフライ。これもイヤイヤ期の1つなのでしょうが？

### コメント

イヤイヤ期…子育てママを悩ませることの一つですね。よく食べていたお芋を拒否するけど、ポテトフライだけは食べるなんて不思議です。お子さまとお芋の間一体何があったのでしょうか！？

このコーナーでおしゃべりをしませんか。農作業のこと、子育てのこと、介護のこと、またJAについてのご意見など、今感じていることや思っていることをお便り下さい。(掲載できない場合もあります)

## 読者からのお便り



ようこそ

都賀

みんなの

おいでじゆく

# 生出宿里の駅食堂へ

都賀町大柿の生出宿農産物直売所に隣接する**生出宿里の駅食堂**は、手打ちそばやうどん、お昼の定食を販売しています。



ぜひ、ご来店ください

メニューは、都賀地区女性会加工グループ「ふる里会」が手掛ける手打そば・うどんを500円から、コロッケ等の定食を600円からご用意しています。

おすすめは、「生出もり」と季節の天ぷら3種のセット。生出もりは、手打そばとうどんをどちらも味わいたいという要望に応えた合い盛りです。

3月からは食後にぴったりのミニデザートセットを始めました。そば・うどんを頼んだ場合のみ注文が可能です。

直売所でお買い物後、ぜひ召し上がってください。

(※季節や食材の出荷状況等によりメニューは変更いたします)



本日のミニデザートセットはこちら!!



名物の生出もり+天ぷらセット

## 読者からのお便り

コメント本賞

都賀/I.Sさん/70歳/男

今年も新茶の季節がやってきました。毎年予約購入しています。親戚に贈ることもあります。農協の新茶はおいしいと好評です。みなさん、ぜひ一度飲んでみてください!!

コメント

I.Sさん、ありがとうございます!! 新茶は、予約期間を過ぎてしまった場合でも各地区センター経済課・ほっとコーナーでご購入いただけますので、ぜひ一度ご賞味ください。

コメント

都賀/S.Sさん/67歳/女

梅の花もほころび、桜の開花を待つ季節となりました。私は花粉症なので、この素晴らしい季節が哀しい日々となるのです。でも、乗り越えていきます!!

コメント

私も、S.Sさんと同じく花粉症です。暖かくなった途端、のどや鼻、目がかゆく…辛いですよね。今年は例年サボりがちだった薬をしっかりと服用したため、春の陽気をマスクなしで楽しむことができました。

コメント

栃木/T.Sさん/64歳/女

主人の家に嫁いで早40年。農家に嫁いで辛いこともありましたが、今は朝起きて庭の草花をみたり野菜の育ち具合を見たり、気持ちのいい時間を過ごしています。

コメント

今年が結婚40周年ということでしょうか、おめでとうございます。朝起きてお花や野菜が健やかに育っている姿を見ると、なぜか元気をもらえますよね。





地元産農産物を販売する職員

## ◎「みぶの日」で地元産をPR

壬生町では、3月2日を「みぶの日」として毎年3月の第1日曜日、みぶハイウェイパークでイベントを開いています。今年は3月4日に開催し、町内外から多くの来場者でにぎわいました。

特産品のカンピョウを使ったかみなり汁の無料配布やステージ上でのおはやし演奏は大好評で、イベントを盛り上げました。

壬生地区営農経済センターも毎年参加しており、イチゴやトマト、ニラなどを販売して地元産農産物の魅力を発信しています。

## ◎最新の農機が一堂に

JA全農とちぎ・しもつけ広域農機センターは、3月10日と11日の2日間、栃木市の同センターで「農業機械展示会スプリングフェア2018」を開催しました。天候が回復し、2日間で延べ約850人が来場し、会場は大変なにぎわいとなりました。

会場には多くのメーカーが出品し、最新の高性能機から小型農機まで種類豊富に展示しました。中でもドローンによる薬剤散布実演や中古農機コーナーが人気で、多くの来場者が集まりました。



最新機を確認する来場者



説明を聴く参加者

## ◎直売所品目充実へ講習会

JAは3月13日、アプロニーで野菜栽培講習会を開きました。事前に申し込んだ生産者約70人が参加。講習会は、農産物直売所の品数充実や品質向上を目指し、春まき・秋まき栽培に向けて毎年2回開いています。

講師は下都賀農業振興事務所経営指導部野菜課の家中達広課長が務めました。各品目の栽培管理について、播種から収穫までのポイントを紹介。また、会場に設置した各メーカーのブースでは、有望品種の展示や試食が行われ、参加者は各ブースで担当者の説明に聴き入りました。

## 4月のお客様感謝デー

JAしもつけ各支店において、日頃のお客様のご愛顧に感謝して「お客様感謝デー」を開催いたします。4月は右記の日程です。皆さまのお越しを心よりお待ちしております。

### 4月13日(金)

栃木東支店・栃木西支店  
壬生支店・大平支店  
藤岡支店・岩舟支店

### 4月16日(月)

栃木駅前支店・都賀支店



消防車の説明を聴く施設利用者

## ◎有事に備え避難訓練

JAデイサービスセンターひだまりは3月6日、火災を想定した避難訓練を行いました。施設利用者、JA職員ら24人が参加し、火災発生後の利用者の避難誘導や消火器による消火訓練を行いました。

訓練が始まると、職員は利用者に屋外への避難を呼び掛け、利用者の体調や体力に合わせて車いすなどを使い避難しました。

水消火器での消火訓練も行い、最後に消防隊員による消防車の説明も受けました。

## ◎手作りアロマで癒されて

女性会の若妻グループ「菜の花」会は2月21日、アプロニーでアロマクリーム作り教室を開き、会員15人が参加しました。

講師は会員の瀬織利与子さんが務めました。参加者は香りや作用が違う3種類のクリームのなかから好きなものを1つ選んで作りま



材料を湯せんする参加者



うどん生地を延ばす参加者

## ◎郷土料理「耳うどん」作りに挑戦

JAしもつけは2月22日、大平公民館で女性大学第4期生の閉講式となる第11回講座を開きました。郷土料理「耳うどん」を作った後、女性会役員と交流会を実施。各地区の活動を学び理解を深めました。閉講式では、全講座に参加した受講者に記念品を贈りました。

女性大学は、JAが地域住民の仲間づくりや生きがいの場になることを目的に活動しています。今期はうどんやパンなどの料理講座や野菜作りをしました。第5期生は7月から活動を始めます。

## 家の光

「家の光」は毎日の生活に役立つ、家族みんなが楽しめる月刊誌です。

暮らしに役立つ連載企画 (2016年12月号)

- エダモンの産直レシピだもん!
- JAなるほど質問箱
- まんがでわかり お助け! 家計診断
- そうだったのか! 畑のサイエンス
- 瀬尾幸子の 野菜がうまい! おつまみ道場
- 農作業の疲れを解消! 畑ヨーガ

※記事タイトル・内容は変わることがあります。

人・JA・地域が元氣 定価(税込)

**家の光**

- 普通月号 617円
- 付録月号(1・4・5・7・9月号) 906円
- 第一・第二別冊付録付き12月号 1,008円

お申し込みはお近くのJAへ

年6回別冊付録が付きます!

料理や健康、野菜作りなど  
バラエティーに富んだテーマでお届け!

付録は毎月のもので、お楽しみください。

JAグループ 家の光協会 〒162-8448 東京都新宿区西谷町1-1 TEL 03-3266-9039 <http://www.ichinohikari.net>

# ひもつけ文芸

## 俳句

若葉伸び淡い陽差しが佐呂間かな

石井信一(藤岡)

30年初雪2月大雪寒波かな

大栗ミヤ(壬生)

### 【大宮支店句会】

庭先の路とう摘み夕餉きつ  
せ、らぎに春耕うながすリズムあり

神永節子

卒業歌指揮する少年大きな背

飯島初枝

S・Lと河津桜と人の波

出井マキ

### 【壬生俳句愛好会】

雪ダルマ園児の作る大野獣  
パソコンに電源入れて肌寒し

渡辺八枝子

くずし字をなぞりてみたり四月馬鹿

さとうひろみ

雪おんな坂道ゆるりと滑り下り

山川 都

爺婆の火燵の話猫逃げる

けずかさちこ

春休みまた長電話孫娘

金子 恵

腋白をほめて年寄り日向ぼこ

木村 伝一

田螺鳴く宵の焼酎三杯目

伊沢克明

### 【浜柿栃木支部】

春泥や定置決らぬ汚染袋  
誰ぞ呼ぶ鹿鳴く声や谷朧

渡邊きよし

更新の免許や八十路坂おぼろ

大出義子

溶けるま、置いてけぼりや雪鬼

岩瀬とき子

上野から見ゆる鍋山朧かな

田村哲夫

見慣れたる後姿や朧月

関塚トヨ子

春耕や八十路の夫の出番なる  
古里は盆地の底や月おぼろ  
風光る「そだね」の一心カーリング  
盆栽の梅一輪の薫かな

熊倉敬枝  
栃木光歩  
川俣ミチ子  
大橋正義

### 【大杉句会】

休耕田即廃田や鼓草  
たんぽぽや幼き頃のクレヨン画  
類に風光る一牙の曾孫かな  
試みに囁むたんぽぽの苦さかな  
たんぽぽや野仏のある田舎怪  
たんぽぽや野州路一気勇み足

栃木光歩  
知久新一  
岡田照子  
鈴木俊男  
福田千代  
佐藤榮江

### 【岩舟町小橋吟社】

早く来い孫の来る日よ雛祭  
雛祭りいし孫も今青春  
王朝の高砂びなの気品かな  
微笑みて孫すこやかに雛祭  
古雛もあわれに思い段飾り  
独り寝の襖開ければ雛祭  
愛想よく客呼ぶ婆や雛祭る

池田恵琴  
林 秀代  
小倉芳子  
堀内康弘  
麻生杉女  
大阿久薫雄  
池田涼舟

### 【三杉句会】

竿になり鉤になりして雁帰る  
雁帰る日光連山雲の中  
北へ飛ぶの字くの帰雁かな  
雁帰る別れのしるしブイサイン  
帰る雁声を落として飛び立てり

栃木光歩  
川島泰子  
大橋正義  
熊倉三期  
熊倉敬枝

## 川柳

国民を欺く政治の国となる

佐武 朗(岩舟)

花びらも背負つて登校ランドセル

廣瀬進一(岩舟)

「主役誰親族総出の桃節句」

上岡隆三(藤岡)

## 短歌

カーリング相手チームと氷上に日本選手の必  
死さ実る  
春風せんたく干してふりむけば踊れ踊れと風  
神誘う  
シモンカレ大鍋でくぐくぐ困り裏はた家族の団  
らん呑き想い出  
ひまわりの研修旅行阿字ヶ浦磯辺の宿の海鮮  
御膳  
風雪時もがり笛した数椿小さくも強く紅の  
花花  
春近し枯草はらいのけ緑濃き衣のびゆく葱の  
一群  
穏やかなお負けの人生楽しんで愛のサポート  
たくさんのお陰  
暖かき初音ききつつ畑仕事身をひきしめて草  
を引きぬく  
羽生さん平昌五輪二連覇達成日本の誇り感  
涙にむせぶ  
夕迫る枯野を行けば遙かなる真赤な太陽連  
峰に佇む  
待ちし雨漸く降りてたぶりと今朝の麦畑青  
色清(すが)し  
いまたにもこりず候励げみ来て不屈の執念挑  
戦す

須藤里子(大平)  
藤田 直(壬生)  
熊倉須美(栃木)  
金子喜枝(大平)  
安生ひでお(都賀)  
永田良子(大平)  
石川トク(藤岡)  
泉 幸代(栃木)  
毛塚 雪(都賀)  
田島昭治(栃木)  
田島歌子(栃木)  
山川勝三(壬生)

短歌・俳句・川柳の投稿は各支店または本店総務課まで  
どしどしお寄せ下さい。  
締め切りは毎月8日、一人一首(句)でお願いします。  
作品は楷書で丁寧に書いてください。

## 3 ライトアクション推進中! ~夕暮れ時からの夜間の交通事故防止~

### ライト(前照灯) 早めのライト点灯、小まめな切替え

- 早め点灯により、歩行者や自転車の早期発見に努めましょう。
  - 走行中は、小まめに「上向き」に切り替えて、視界の確保に努めましょう。
- ※前照灯の下向きは「すれ違い前照灯」、上向きが「走行用前照灯」です。

### ライト(右) 右からの横断者にも注意

- 歩行者の死亡事故のうち、車から見て右側から横断する歩行者と衝突する事故が多発しています。進路の右側にも注意して走行しましょう。



### ライトアップ(目立つ) 反射材、LEDライト等の活用

- 歩行者や自転車利用者は、反射材やLEDライト等を身につけ、目立つようにしましょう。



みんなで明るく交通安全 栃木県警察本部

# 直売所通信



JAしもつけ管内で農家さんが丹精込めて育てたおいしい農産物を食卓へお届けする直売所の旬な情報をお伝えします。

## 「ポチカ」誕生一周年!! 会員数が2万人を超えました



昨年3月から導入を始めた直売所ポイントカード「ポチカ」は、多くの方にご利用いただき、会員数が2月末現在で約2万1000人です。

3月17日・18日は誕生一周年記念セールを開催しました。今後も多くのイベントを開催予定です。

イベント以外にも毎月4日間のポイント3倍デーがあり、とてもお得です。

まだ会員ではないという方は、ぜひお近くの直売所でご登録ください!



自慢の野菜を直売所で販売しよう

## JAしもつけとちぎ農産物直売部会 部会員募集中!

とちぎ農産物直売部会では、一緒に直売所を盛り上げてくれる部会員を募集しています。自らが丹精込めて栽培したナス・トマト・キュウリなどの農産物をとちぎ農産物直売所「よっとこれ」で販売してみませんか?

募集人数：15名 第1期締切：平成30年5月31日(木)

お問い合わせ先はこちら。お気軽にご連絡ください!

栃木地区営農経済センター TEL: 0282-27-6512 (担当: 営農2課 新井)



## JAしもつけの Facebookもチェック

地場産農産物や直売所イベント情報、各種活動の様子などを発信しています。

ぜひ、ご覧ください。 QRコードはこちら→



## 4月の直売所 ポイント3倍デー

4月11日(水)・14日(土)  
4月25日(水)・28日(土)



# 私たち営農経済渉外担当がお伺いします

J Aと組合員間のパイプ役として積極的に訪問活動を展開していきます。生産資材や生活資材などご不明な点がございましたら、お気軽にお問い合わせください。組合員や利用者の皆さまのご要望に応えるべく、真摯に対応いたします。

## 栃木地区担当



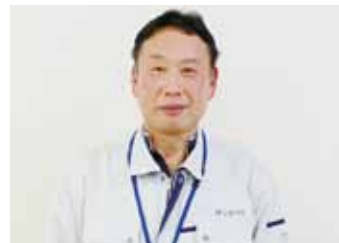
倉持 清幸  
TEL 090-2480-0488

## 栃木地区担当



荒川 清美  
TEL 090-2480-0494

## 栃木地区担当



岩崎 哲也  
TEL 070-4175-7032

## 都賀地区担当



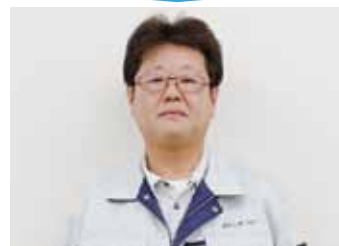
牛久 勇夫  
TEL 090-2480-0505

## 壬生地区担当



戸崎 文守  
TEL 090-2480-0532

## 壬生地区担当



瓦井 利光  
TEL 090-2480-0508

## 大平地区担当



稲葉 雅人  
TEL 090-2480-0542

## 大平地区担当



大塚 健一郎  
TEL 090-3082-7880

## 藤岡地区担当



芹澤 秀悟  
TEL 070-4175-7033

## 藤岡地区担当



北村 友史  
TEL 090-2480-0548

## 岩舟地区担当



深津 晃男  
TEL 070-4175-7034

## 岩舟地区担当



菅井 寛  
TEL 090-2480-0567



# 春の農作業安全対策



4月から6月にかけて田植え等の農繁期を迎えるにあたり、トラクター等農業機械による農作業事故が多く発生しています。栃木県でも農作業による死亡事故が毎年発生し、過去10年間に72名もの尊い命が失われているのです。慣れやちょっとした油断が事故につながります。作業前に安全対策を徹底しましょう！

## ■乗用型トラクター

- 安全キャブ・フレームのある機種の使用およびシートベルトとヘルメットを着用する
- 作業を終了しほ場を出る際は、昇降路の手前で一旦停止し、ブレーキの連結ロックを確認する
- 日没前の作業終了と、一般道走行に備え反射材の装着・点検する など

## ■刈り払い機

- 長袖の作業やゴーグルの着用、飛散防止カバー等の防護策を徹底する
- 刈払前に草むらに隠れている切り株や大きな石などの障害物を確認する など



## 安全対策のポイント

## ■歩行型トラクター(耕運機)

- バック時には、必ず振り返って後方と足元の安全確認をする
- 車への積み下ろしは、歩み板の固定・ギアを確認して確実に積み降ろす など



## ■安全意識の向上

- 体を保護するゴーグルや安全靴など防護具を着用し、適正な服装で作業する
- 機械を点検・修理する際は、必ずエンジンを止めてから行う
- 作業員への、家族や仲間からの「声かけ」実施 など

栃木県では、春の農作業安全確認運動を実施中です  
まずは、ワンチェック・ワンアクションで農作業安全！！

～栃木県農作業安全対策推進協議会～

# 収入保険が、平成31年からはじまります！

収入保険は、品目の枠にとらわれず、農業者のセーフティネットとして  
収量・収入減少を補てんする仕組みです。

## ●収入保険の特徴

- ① 収入保険では、米、野菜、果樹、花、たばこ、茶、しいたけ、はちみつ等、農産物ならどんな品目でも対象になります。  
(※マルキン等の対象である肉用牛、肉用子牛、肉豚及び鶏卵は対象外です)
- ② 自然災害による収量減少だけでなく、価格低下や怪我等による収入減少も補償の対象になります。
- ③ 簡易方式を含む青色申告実績が1年以上あれば加入できます。
- ④ 収入保険では、農家ごとの平均収入の8割以上が確保されます。  
保険料率は約1%、積立金は約25パーセントです。
- ⑤ 「掛捨ての保険方式」と「掛捨てとまらない積立方式」の組み合わせで補てんします。  
補償限度等は、農業者の方が自由にお選びいただけます。

※収入保険制度と、農業共済、ナラシ対策、野菜価格安定制度などの類似制度は、どちらかを選択して加入することになります。

## 「備えあれば憂いなし」の農業経営へ

詳しい内容は、栃木県農業共済組合(☎028-683-5531)にお問い合わせください。  
農林水産省 HP、NOSAI 栃木 HP でも情報公開中！！

**JA特選**

グルメ直行使頒布会

# 味の競演

# 2 ああせ便

北の旬・南の幸

**販売元**

栃木地区営農経済センター  
TEL:(0282)27-7771

都賀地区営農経済センター  
TEL:(0282)27-5792

壬生地区営農経済センター  
TEL:(0282)82-2981

大平地区営農経済センター  
TEL:(0282)43-0803

藤岡地区営農経済センター  
TEL:(0282)62-4336

岩舟地区営農経済センター  
TEL:(0282)55-5518

※お申込み・お問い合わせは  
上記営農経済センターへ  
お願いします。

■頒布期間  
2018年6月から年6回(各偶数月)

ご入金、受付締切は

## 4月27日(金)

お得です！「2個まとめて」、「2か月に1度」、「年6回」お届けする味わい、便り！

**1年分(12商品分)で、  
年会費は46,656円(送料・税込)**

年会費46,656円  
(送料・税込)

**1商品あたり**  
**3,888円**  
(税込)

組合員のみさまへ JA JA全農グループ 株式会社 八ツダ製茶株式会社

# 新茶

Green tea

**紫嵐**  
1kg(107g×10)

**白楽**  
1kg(107g×10)

**宝玉**  
1kg(107g×10)

この包装は、光・水・空気を遮断しません。しかも真空状態、窒素ガスを充填していますので、開封されるまでお茶の風味を保ちます。

二回真空包装の確保

開封後は、茶葉にとって大敵の高温多湿を避けるため、冷蔵庫に保存の上、早めにお召し上がり下さい。また、夏場に1ヶ月以上保管する場合は、茶筒や茶筒をビニール袋に入れ冷蔵庫に保管することをおすすめします。

## 『エコープ銘茶』ってどんなお茶？

JAグループが半世紀にわたって育んできた「美味・安心・お買い得」自慢の緑茶ブランドです。

**おいしい理由**

成分充実した生葉

八十八夜前後に摘んだ若く軟らかい新芽を使っています。

伝統と熟達技術

さらやかな旨味を引き出す深蒸製法のお茶と、さわやかな香りを生かす伝統製法のお茶を熟達した技でブレンドします。

新鮮な真空パック

エコープ茶は、真空・窒素ガス置換包装により、組合員・利用者の皆さんが自宅で開封されるまで、新鮮さを保ちます。

**お買い得理由**

製造コストの削減

最先端のコンピューターシステムや高性能ロボットを採用し、大幅な省力化によるコスト削減を実現しました。

結果メリット発揮

組合員・利用者の皆さんの努力により、物流と商流の合理化をはかり、流通コストを大幅に削減しました。

流通コストの削減

JAグループとメーカーの努力により、物流と商流の合理化をはかり、流通コストを大幅に削減しました。

**安心の理由**

残留農薬定期検査

定期的に残留農薬・添加物の検査を実施し、安全性の確保と自然な風味の保持に努めています。

国際品質保証モデル

ISO9001の認証を取得し、全工場より完璧な品質管理を目指しています。

トレーサビリティ

茶畑から仕上げ茶までの生産履歴の追跡が可能です。

GAPへの取組

※GAPとは安全な農作物の栽培を行うための国際基準です。

自社農場・契約農場においてGAP認証取得し、食品安全や環境に配慮した農場で育った茶を原料として使用する取組みを進めています。



**JA しもつけ**

# 春の宝くじ付定期貯金 さかえ

募集期間 平成30年4月2日(日)～5月31日(木)

スーパー定期貯金(単利型)

期間中、新たなご資金でご契約いただいた方に  
第754回サマージャンポ宝くじ10枚進呈いたします。

預入金額 1口 300万円 …10枚		折額1 西銀座 人気ナンバー1の宝くじ売り場「西銀座チャンスセンター」で購入します。	折額2 関東最古の八幡さま大宝八幡宮にて当選祈願いたします。
預入期間 1年もの(自動継続)			
金利 店頭表示金利でお預かりいたします。			

**JA しもつけ** 金融貯金を専門 TEL.0282-24-1183  
JAは専業主婦の方でもご利用いただけます。詳しくは近くのJAバンク窓口へ。

栃木駅前支店 TEL.0282-20-8821 栃木東支店 TEL.0282-27-2525 栃木西支店 TEL.0282-31-1794  
 都賀支店 TEL.0282-27-5611 壬生支店 TEL.0282-82-1111 大平支店 TEL.0282-43-2344  
 藤岡支店 TEL.0282-62-4333 岩舟支店 TEL.0282-65-3333

## 花見 歓送迎会は ニューアプロニーで!!

ご宴会・祝賀会・内祝い・同窓会・法要・各種パーティー等もご予約承っております。

アプロニー自慢の  
コース料理を  
ご堪能下さい。

<b>4500円</b> お一人様 飲み放題	<b>5000円</b> お一人様 飲み放題	<b>6000円</b> お一人様 飲み放題
<b>アイリスコース</b> 15年連続の カナルカレーコース!!	<b>マイカレットコース</b> 15年連続の カナルカレーコース!!	<b>カトレアコース</b> 15年連続の カナルカレーコース!!

各コース…フリードリンク付き、飲み放題!!

10名様から 200席までOK

季節により料理内容は異なります。同席で10名様以上は基本となります。

無料送迎サービス (15名様以上)

**TEL.0120-22-8743**

## JA しもつけの 休日ローン相談会

**3月11日(日) 3月25日(日)**  
**4月 8日(日) 4月22日(日)**

午前9:00～午後4:00

住宅の新築・購入から、リフォーム・他金融機関からの住宅ローンのお借換、マイカー、教育資金のご相談も承ります!!

【開催場所】  
ニューアプロニー 2階  
ローン相談コーナー

〒328-0041  
栃木市河合町3-26  
☎:0282-24-1084

JA支部はこれからのというお世帯もお気軽にご相談ください。  
また、読みあわせがございますので、事前にお電話にてご予約いただきますようお願いさせていただきます。

詳しくは、最寄りの支店までお問い合わせください。

# あなたの「力」をあなたの「地域」で発揮しませんか JAしもつけでは平成31年度採用職員を募集中です

JAしもつけでは、下記のとおり平成31年度採用の新入職員を募集しています。まずはお気軽にお問い合わせください。

## 平成31年度 JAしもつけ職員募集要領

### 1.採用予定人数

- ★大学・短大・専門学校卒業見込者または卒業者… 10名程度
- ★高校卒業見込者または卒業者… 若干名

### 2.応募資格

- ★大学・短大・専門学校・高校卒業見込者または卒業者
- ★平成元年4月2日以降に生まれた者
- ★JAしもつけ管内またはその近郊に居住の者(居住予定者可)

### 3.採用試験の内容

#### (1)筆記試験

- ★大学・短大・専門学校卒  
総合問題(論理、時事、一般教養)・小論文・適性検査
- ★高校卒  
総合問題(国語、数学、英語、一般常識、時事等)・作文・適性検査

#### (2)面接試験

筆記試験の合格者に対して面接試験を行う。

### 4.筆記試験日時

- ★大学・短大・専門学校卒  
(1期)平成30年4月26日(木)  
午前9時50分から  
(2期)平成30年6月5日(火)  
午前9時50分から  
(3期)平成30年11月27日(火)  
午前9時50分から
- ★高校卒  
平成30年9月21日(金)  
午前9時50分から

### 5.筆記試験会場(予定)

- ★大学・短大・専門学校卒、高校卒  
ニューアプロニー  
栃木市河合町3-26 ☎0282(22)8743  
※状況によりJA栃木教育センター(宇都宮市平出工業団地9番25)にて行う場合もあります。

### 6.出願手続

#### (1)提出書類

- ★大学・短大・専門学校卒、高校卒業者  
履歴書、成績証明書、卒業証明書または卒業見込証明書…各1通  
エントリーシート…1通  
(当JAホームページよりダウンロードして下さい)
- 写真…2枚(履歴書に1枚貼付、他1枚は同封して下さい)
- ★高校卒業見込者  
履歴書、調査書…各1通(いずれも全国統一応募用紙とする)
- 写真…2枚(履歴書に1枚貼付、他1枚は同封して下さい)

#### <応募者共通事項>

- ①写真…2枚  
(うち1枚は必ず履歴書に貼付すること)  
最近3ヵ月以内に撮影したもので、大きさは縦4cm横3cmとする。裏面には必ず撮影年月日、氏名を記載すること。
- ②現住所と帰省先が別の場合は、電話番号を含めて両方を履歴書に記入し、受験票等の送付先を指定すること。
- ③受付後の書類は返却しない。

#### (2)願書受付期間

- ★大学・短大・専門学校卒  
(1期)平成30年4月2日(月)～  
平成30年4月11日(水)必着  
(2期)平成30年5月7日(月)～  
平成30年5月22日(火)必着  
(3期)平成30年11月1日(木)～  
平成30年11月12日(月)必着
- ★高校卒  
平成30年9月5日(水)～  
平成30年9月7日(金)必着

### (3)願書提出先

〒328-0053 栃木県栃木市片柳町2丁目1番44号  
JAしもつけ 企画総務部人事課  
☎0282(24)1181  
※郵送または持参して下さい。

### 7.試験案内通知

書類選考を通過した応募者に筆記試験の案内通知を送付する。  
なお、高校卒業見込者の場合は、学校長へ連絡する。

### 8.採用条件

- (1)採用時期 平成31年4月1日
- (2)身分 職員(ただし、3ヵ月間は試用期間とし給与の80%を支給する)

### 9.待遇

- (1)初任給  
(大学卒) 月給 180,000円(見込み)  
(短大・専門卒) 月給 167,000円(見込み)  
(高校卒) 月給 155,000円(見込み)
- (2)賞与 年3回(平成28年度実績)
- (3)昇給 年1回
- (4)福利厚生等 健康保険・雇用保険・労災保険・厚生年金加入

### 10.就労時間および休日

- (1)就業時間 午前8時30分～午後5時00分まで
- (2)休日 土日・祝祭日・年末年始
- (3)休暇 年次有給休暇 1年目10日間  
特別休暇 夏期5日間、年末年始、2日間、その他
- (4)勤務形態 配属される部署・業務により異なる。(変形労働時間制等)

### 11.勤務場所

栃木市(西方町除く)、壬生町管内の事業所

## 農業倉庫等解体後跡地の売却について

JAしもつけでは、下記資産の売却を計画しております。以下の物件について、購入の要望があればご相談に応じます。



物件の  
お問い合わせ

JAしもつけ 企画総務部 総務課 TEL0282-24-1180  
経済部 資産管理課 TEL0282-24-1162

※広告掲載中にご成約となった場合はご容赦ください。

## 第11回 理事会報告

《協議事項》平成30年2月28日(水)

- (1) 1月末実績検討について
- (2) 保管事業の監査改善回答書について
- (3) 平成30年度内部監査方針及び計画について
- (4) 平成30年度コンプライアンス態勢について
- (5) 平成30年度損益計画について
- (6) 平成29年度決算処理方針について
- (7) 職制規程(職務権限表)の一部改正について
- (8) 組員規程の一部改正について
- (9) 機構変更に伴う諸規程等の一部改正について
- (10) 平成30年産米生産に係る基本方針について
- (11) 平成28年産米共同計算実施について
- (12) 平成30年度ライスセンター修繕計画の変更について
- (13) 平成30年度余裕金運用方針・計画について
- (14) 債権特別管理委員会規程の一部改正について
- (15) 金融円滑化管理規程の一部改正について
- (16) 組合と理事との契約について
- (17) その他



120粒...4,800円(税抜価格)

古くから健康食材として知られている黒酢・にんにく・卵黄油の3つの栄養を、1粒にギュッと詰めた健康補助食品。ソフトカプセルで包んでいますので、味や臭いを気にすることなく摂取できます。日頃の健康維持に。

Koyaku  
黒酢にんにく卵黄



クミアイ家庭薬配置員・最寄のJA、

または協同薬品工業(株)栃木営業所

電話: 028-657-7310まで



## 料理楽しくステップアップ



「キッチン晴人」のオーナーシェフ 永井智一

朝ご飯の献立アザリと菜の花の中華がゆ 新タマネギとワカメのサラダ 生のりのだし巻き卵 フキとレンコンのきんぴら



おいしく食べて 今日もスタート 今月の朝ご飯

茨城県笠間市にある「キッチン晴人(ハレジン)」のオーナーシェフ・永井智一(ながいともかず)さんに、元気が湧いてくる朝ご飯を教えてください。

## 材料 (2人分)

## レシピ1 フキとレンコンのきんぴら

レンコン	200g
フキ	1本輪切り
唐辛子	適宜
ごま油	小さじ1
〈合わせ調味料〉	
しょうゆ	小さじ5
砂糖	大さじ1と1/2
料理酒	小さじ2

## レシピ2 たけのご酢豚

タケノコ水煮	1個
豚バラスライス	6枚
薄力粉	適宜
塩・こしょう	適宜
サラダ油	小さじ1と1/2
〈合わせ調味料〉	
しょうゆ	大さじ2
黒酢	大さじ2
料理酒	大さじ2
砂糖	大さじ2

## 作り方

## レシピ1 フキとレンコンのきんぴら

- (1) レンコンは皮をむき縦割りで1/4に切り、さらに厚さ1cmほどに切って水にさらす。
- (2) フキは塩でこすり3cmほどに切り、熱湯でさっとゆで冷水に落とす。
- (3) フライパンにごま油を入れ、(1)を中火でじっくりと炒め火を通し、(2)を入れさっと炒める。
- (4) (3)に合わせ調味料、輪切り唐辛子を入れ強火で、煮汁を絡めて出来上がり(煮汁がなくなるまで炒める)

## レシピ2 たけのご酢豚

- (1) タケノコは縦に6等分にして水にさらし、沸騰した湯で5分ほどゆでる(水煮の臭みを取るため)。
- (2) 豚バラ肉を広げ、水気を切ったタケノコを置いて塩・こしょうをして手前から巻いて、薄力粉を薄くまぶす。
- (3) フライパンにサラダ油を入れ、(2)を入れ弱火で転がしながら火を通す。(4) (3)に合わせ調味料を入れ、煮汁を絡めて出来上がり。

# 4月 今月のおっ!楽しみ

このコーナーでは、地域で活躍する皆さんの紹介や大好評「クイズコーナー」、広報誌の編集担当者がチラッと語らせてもらう編集後記をお送りいたします。



3月17日、渡良瀬遊水地でヨシ焼きが行われました。火をつけられるとパチパチ、ゴオーゴオー…さまざまな音を立てながら火が燃え広がります。今年も多くの方が、大火事のように煙や灰を舞い上げながら燃える様子を撮ろうとカメラを構えていました。渡良瀬遊水地のヨシ焼きは、ヨシズ生産が盛んになった昭和30年代頃から行われており、遊水地の約半分1500haほどの面積を焼いています。

## 豊かな自然を未来に伝える「ヨシ焼き」

## クロスワードパズル

二重マスの文字をA~Dの順に並べてできる言葉は何でしょうか?

出題●ニコリ

1	6		10		16	18
	C					
2			11	14	B	
		9				
3	7			15		19
	8		12			
4					17	
	D					
5			13			A



- タテのカギ
  - 1 稲の種をまいて育てる場所
  - 4 ミツバやバクチャーは——科の植物です
  - 6 進物に付けます
  - 7 煮ても生でもおろしてもおいしい野菜
  - 9 寒冷の反対語
  - 10 この箱の——は何か当ててみて!
  - 12 給与から税金や社会保険料などを引いた残り
  - 14 日本で作った物のこと
  - 16 床の間に飾る物の一つ
  - 17 かまぼこの土台になります
  - 18 ——は身を助ける
  - 19 工事が終わって建築物が出来上がること
- ヨコのカギ
  - 1 春の野に咲く黄色い花
  - 2 タカに似た大きな鳥
  - 3 『考える人』を作った彫刻家
  - 4 試合中のボクサーに指示を出したり手当てをしたり
  - 5 肥料の三要素は窒素、——、酸カリウムです
  - 8 足の速い人のこと。神様の名前です
  - 9 神社や寺で引きます
  - 11 went は goo の——です
  - 13 映像が——的に見える3D映画
  - 15 春の山を薄いピンク色に染める花
  - 16 光が当たると反対側にできません
  - 17 旧国名の一つ。現在の三重県の大部分

**3月号 まちがい探しの答え**

① 屋根の高さが違う    ④ ウグイスの尻尾が長い    ⑦ 梅の花が咲いている  
 ⑨ 犬の耳が上がっている    ⑩ ファスナーがボタンに変わっている

「読者からのお便り」「まちがい探し(クロスワードパズル)」へのご参加お待ちしております

お便りをいただいた方に抽選でステキな商品を差し上げます。ハガキ・封書での郵送、ファックス、Eメール、あるいはJA職員にお渡しください。締切は毎月20日(20日が土・日・祝日の場合は、その次の営業日)必着。なお、感想やコメントは『読者からのお便り』に使用する場合がありますので、ご了承の上ご応募ください。

**3月号の当選者** 3月号の当選者は次の3名様です。おめでとうございます。  
 赤羽根安子さん(栃木)、長 香奈恵さん(都賀)、佐山民子さん(岩舟)

【あて先】  
 〒328-0053 栃木市片柳町2-1-44  
 JALしもつけ総務課 広報係  
 【FAX】0282(24)7882  
 【Eメール】hp-info@ja-shimotsuke.or.jp  
 ①「おたのしみコーナー」の答え  
 ②「読者のお便り」へのコメントや広報誌の感想、最近思う事  
 ③郵便番号、住所、氏名(ふりがな)、年齢、電話番号をお忘れなく

**編集後記** 外国には「3月の雨と4月の風が5月の美しい花をもたらす」ということわざがあるそうです。「辛い時期を乗り越えると幸せが待っている」という意味。似たような言葉はありますが、自然にも美しい春に向けた準備期間と教えてくれるこの言葉を素敵だと感じたので、ご紹介しました。(編集担当F)